



# Uživatelská příručka

## SOUHRN

Tato příručka poskytuje technické specifikace a informace o funkcích monitoru, jeho nastavení, jakož i používání.

## Právní informace

© Copyright 2024, 2025 HP Development Company, L.P.

První vydání: duben 2024

Číslo dokumentu: N75807-222

AMD, symbol šipky AMD a FreeSync jsou registrované ochranné známky nebo ochranné známky společnosti Advanced Micro Devices, Inc. macOS je ochranná známka společnosti Apple Inc., registrovaná v USA a dalších zemích a oblastech.



Informace o patentech DTS získáte v části <http://patents.dts.com>. Vyrobeno v licenci společnosti DTS, Inc. nebo DTS Licensing Limited. DTS, DTS:X, Virtual:X a logo DTS:X jsou registrované ochranné známky nebo ochranné známky společnosti DTS, Inc. v USA a dalších zemích. © 2021 DTS, Inc. VŠECHNA PRÁVA VYHRAZENA. Thunderbolt a logo Thunderbolt jsou ochranné známky společnosti Intel Corporation nebo jejich dceřiných společností ve Spojených státech a/nebo dalších zemích. Microsoft a Windows jsou registrované ochranné známky nebo ochranné známky společnosti Microsoft Corporation ve Spojených státech a/nebo dalších zemích. USB Type-C a USB-C jsou registrované ochranné známky organizace USB Implementers Forum. VESA, DisplayPort™ a logo DisplayPort™ jsou ochranné známky vlastněné asociací Video Electronics Standards Association (VESA) ve Spojených státech a dalších zemích.

Informace zde uvedené mohou být bez předchozího upozornění změněny. Veškeré záruky poskytované na produkty a služby společnosti HP jsou popsány ve výslovném prohlášení o záruce přiloženém ke každému výrobku a službě. Žádné informace zde uvedené nelze považovat za rozšíření těchto záruk. Společnost HP nenese odpovědnost za technické ani redakční chyby, ani za opomenutí vyskytující se v tomto dokumentu.

### Důležité informace o produktu

Tato příručka popisuje funkce, kterými je vybavena většina modelů. Některé funkce nemusí být na vašem produktu dostupné. Nejnovější verzi uživatelské příručky naleznete na stránce <http://www.hp.com/support> a podle pokynů vyhledejte svůj produkt. Dále vyberte možnost **Instalační a uživatelské příručky**.

Chcete-li nám pomoci tento dokument zlepšit, zašlete prosím veškeré návrhy, připomínky nebo chyby na adresu <mailto:hp.doc.feedback@hp.com>. Při zaslání své zpětné vazby uveďte číslo součásti dokumentu.

Druhé vydání: leden 2025

---

# Obsah






<b>1 O této příručce</b>	<b>1</b>
<b>2 Začínáme</b>	<b>2</b>
Důležité bezpečnostní informace	2
Další zdroje společnosti HP	3
Příprava na volání technické podpory	3
Seznámení s monitorem	4
Vlastnosti	4
Součásti na přední straně	5
Součásti kamery (pouze model s kamerou)	6
Součásti na zadní straně	7
Vyhledání sériového a produktového čísla	8
Nastavení monitoru	9
Přípevnění podstavce monitoru	9
Montáž čela monitoru	11
Odstranění podstavce monitoru	11
Přípevnění čela monitoru k desce VESA	12
Připojení kabelů	13
Nastavení monitoru	20
Instalace bezpečnostního kabelu	22
Zapnutí monitoru	22
Zásady HP pro vodoznak a retenční obraz	23
Připojení notebooku nebo stolního počítače HP	24
Režim USB Type-C Thunderbolt	24
<b>3 Používání monitoru</b>	<b>25</b>
Stažení HP Display Center	25
Stahování softwaru a obslužných programů	25
Informační soubor (INF)	25
Soubor ICM (Image Color Matching)	26
Povolení kompatibility AMD FreeSync Premium (pouze vybrané produkty)	26
Použití nabídky OSD	26
Používání tlačítek joypadu	27
Změna přiřazení možností nabídky OSD	28
Stav režimu zobrazení	28
Změna nastavení režimu napájení	29
Použití režimu automatického spánku	29
Použití režimů PiP a PbP	29

Použití kamery.....	30
Nastavení rozpoznání tváře Windows Hello.....	31
Používání kamery počítače pro funkci Windows Hello.....	32
Použití kamery monitoru pro funkci Windows Hello.....	32
Nastavení funkce automatického uzamčení a probuzení.....	32
Snímač okolního světla.....	33
Vysílání více datových proudů přes porty USB Type-C Thunderbolt nebo DisplayPort.....	33
Použití tlačítek funkce rozdělení obrazovky.....	35
Nástroj HP Device Bridge .....	37
Připojení kabelů.....	37
Stažení HP Device Bridge.....	38
Instalace HP Device Bridge.....	39
Povolení nastavení pro rozdělení obrazovky.....	39
Používání technologie HP Device Bridge .....	40
Přenos souborů a dat .....	41
Zastavení HP Device Bridge (Windows).....	41
Zastavení HP Device Bridge (macOS).....	41
Připojení druhého počítače k monitoru pomocí funkce KVM .....	41
Přepnutí do režimu KVM.....	42
Priority připojení v režimu KVM .....	42
Použití funkce Obraz vedle obrazu (PbP).....	43
Nastavení DTS Virtual:X pro zvuk.....	44
<b>4 Podpora a odstraňování problémů .....</b>	<b>45</b>
Použití funkce automatického testu .....	45
Vestavěný generátor testovacích vzorů.....	46
Řešení běžných potíží.....	47
Uzamčení tlačítek .....	48
<b>5 Údržba monitoru.....</b>	<b>49</b>
Pokyny pro údržbu.....	49
Čištění monitoru .....	49
Přeprava monitoru .....	50
<b>Dodatek A Technické údaje .....</b>	<b>51</b>
Specifikace modelu 86,4 cm (34 palců) (WQHD).....	51
Specifikace modelu 95,3 cm (37,5 palců) (WQHD+).....	52
Přednastavená rozlišení zobrazení.....	53
Model 86,4 cm (34 palce) (WQHD) .....	53
Model 95,3 cm (37,5 palce) (WQHD+) .....	54
Funkce pro úsporu energie.....	55
<b>Dodatek B Usnadnění přístupu.....</b>	<b>56</b>
HP a usnadnění přístupu .....	56

Získání potřebných technologických nástrojů .....	56
Závazek společnosti HP .....	56
Mezinárodní asociace IAAP (International Association of Accessibility Professionals) .....	57
Hledání nejlepší technologie usnadnění přístupu .....	57
Zhodnoťte své potřeby .....	57
Usnadnění přístupu pro produkty HP .....	57
Funkce usnadnění přístupu monitoru (pouze vybrané produkty/oblasti) .....	58
Zabudované funkce usnadnění přístupu.....	58
Převod textu na řeč.....	58
Co je režim usnadnění přístupu? .....	58
Jak zapnete nebo vypnete režim usnadnění přístupu? .....	59
Normy a legislativa .....	59
Normy .....	59
Mandát 376 - EN 301 549 .....	60
Pokyny k usnadnění přístupu k obsahu webu (WCAG) .....	60
Legislativa a předpisy .....	60
Užitečné zdroje a odkazy o usnadnění přístupu.....	61
Organizace .....	61
Vzdělávací instituce.....	61
Další zdroje o postiženích.....	61
Odkazy HP .....	62
Kontaktování podpory .....	62
<b>Rejstřík .....</b>	<b>63</b>

# 1 O této příručce

Tato příručka poskytuje technické specifikace a informace o funkcích monitoru, jeho nastavení, jakož i používání softwaru. V závislosti na modelu nemusí mít monitor všechny funkce, které jsou obsaženy v této příručce.

- 
-  **VAROVÁNÍ!** Označuje nebezpečnou situaci, která, pokud jí nezabráníte, **může** mít za následek vážné zranění nebo smrt.
  -  **UPOZORNĚNÍ:** Označuje nebezpečnou situaci, která, pokud jí nezabráníte, **může** mít za následek lehké nebo střední zranění.
  -  **DŮLEŽITÉ:** Uvádí informace, které jsou považovány za důležité, ale nevztahují se k nebezpečí (např. zprávy vztahující se k poškození majetku). Varují uživatele na to, že nedodržení postupu přesně podle popisu může vést ke ztrátě dat nebo poškození hardwaru či softwaru. Také obsahují základní informace vysvětlující daný koncept nebo vedoucí k dokončení úkolu.
  -  **POZNÁMKA:** Obsahuje další informace, zdůrazňující nebo doplňující důležité body hlavního textu.
  -  **TIP:** Nabízí užitečné rady pro dokončení úkolu.
- 



Tento produkt obsahuje technologii HDMI®.

---

## 2 Začínáme

Přečtěte si bezpečnostní informace obsažené v této kapitole a informace o tom, kde naleznete další zdroje HP.

### Důležité bezpečnostní informace

S monitorem může být dodáván adaptér střídavého proudu a napájecí kabel. Pokud použijete jiný kabel, použijte pouze zdroj napájení a připojení vhodné pro tento monitor.

Informace o správné sadě napájecího kabelu pro použití s monitorem naleznete v *Důležité informace o produktu* v dokumentu [Informace o předpisech, bezpečnosti, shodě a záruce HP](#).

---

**VAROVÁNÍ!** Pro snížení rizika úrazu elektrickým proudem nebo poškození zařízení:

- Zapojte napájecí kabel do zásuvky střídavého proudu, která je za každé situace snadno dostupná.
- Má-li napájecí kabel tříkolíkovou zástrčku, připojte ji k uzemněné tříkolíkové zásuvce.
- Odpojte napájení ze monitor vytažením napájecího kabelu ze zásuvky střídavého proudu. Při odpojování napájecího kabelu ze zásuvky střídavého proudu jej uchopte za zástrčku.

---

Z důvodu vlastní bezpečí nepokládejte nic na napájecí šňůry nebo kabely. Při rozvádění všech kabelů připojených k monitoru je třeba dbát na to, aby nebylo možné nechtěně na ně šlápnout, zatáhnout za ně, zachytit je nebo o ně zakopnout.





Riziko vážného úrazu snížíte dodržováním pokynů uvedených v dokumentu *Příručka bezpečné a pohodlné obsluhy* dodaném spolu s uživatelskými příručkami. Uživatelům počítače popisuje správné nastavení pracovní stanice a správné držení těla a také zdravotní a pracovní návyky. *Příručka bezpečné a pohodlné obsluhy* dále poskytuje důležité bezpečnostní informace pro práci s elektrickými a mechanickými součástmi. *Příručka bezpečné a pohodlné obsluhy* je k dispozici také na webu na stránce <http://www.hp.com/ergo>.

---

**DŮLEŽITÉ:** Z důvodu ochrany monitoru i počítače připojte všechny napájecí kabely počítače a jeho periferních zařízení (např. monitoru, tiskárny, skeneru) k zařízení přepětové ochrany, jako je prodlužovací kabel nebo nepřerušitelný zdroj napájení (UPS). Ne všechny prodlužovací kabely poskytují přepětovou ochranu. Prodlužovací kabely, které touto funkcí disponují, musí nést zvláštní označení. Použijte vícenásobnou zásuvku, jejíž výrobce nabízí záruku ve formě výměny v případě poškození, abyste měli možnost zařízení v případě selhání přepětové ochrany vyměnit.

---

Pod monitor použijte vhodný nábytek odpovídajících rozměrů.


-  **VAROVÁNÍ!** Monitory nevhodně umístěné na toaletních stolcích, knihovnách, poličkách, stolech, reproduktorech, skříňkách nebo vozících mohou spadnout a způsobit zranění.
-  **VAROVÁNÍ!** **Riziko stability:** Mohlo by dojít k pádu zařízení, což by mohlo vést k vážnému zranění osob nebo úmrtí. Chcete-li předejít úrazu, připevněte monitor pevně k podlaze nebo ke stěně v souladu s pokyny k instalaci.
-  **VAROVÁNÍ!** Toto zařízení není vhodné pro použití v místech, kde mohou být přítomny děti.
-  **POZNÁMKA:** Tento produkt je vhodný pro účely zábavy. Monitor s rozmyslem umístěte do kontrolovaného dobře osvětleného prostředí, aby nedošlo k rušení okolním světlem a jasnými povrchy, které mohou způsobit rušivé odrazy z obrazovky.

## Další zdroje společnosti HP

Podrobnější informace o produktu, užitečné návody a mnoho dalších informací naleznete pomocí této tabulky.

**Tabulka 2-1 Další informace**

Zdroj	Obsah
Pokyny k instalaci	Přehled instalačních pokynů a funkcí monitoru
Podpora společnosti HP	Chcete-li získat podporu společnosti HP nebo vyřešit problém s hardwarem či softwarem, proveďte jednu z následujících činností: <ul style="list-style-type: none"><li>• Přejděte na stránku <a href="http://www.hp.com/support">http://www.hp.com/support</a> a k nalezení svého produktu postupujte podle pokynů.</li><li>• Vyberte ikonu <b>Hledat</b> na hlavním panelu, v poli pro vyhledávání napište <code>support</code> a poté vyberte aplikaci <b>HP Support Assistant</b>.</li><li>• Vyberte na hlavním panelu ikonu otazníku.</li></ul>

-  **POZNÁMKA:** O výměnu napájecího kabelu, adaptéru střídavého proudu (pouze vybrané produkty) nebo jiných kabelů dodávaných společně s monitorem požádejte zákaznickou podporu.

## Příprava na volání technické podpory

Tyto informace použijte, pokud je třeba vyřešit problém.

Jestliže nemůžete vyřešit problém pomocí [Podpora a odstraňování problémů na str. 45](#), bude pravděpodobně nutné zavolat technickou podporu. Před voláním si připravte následující informace.

- číslo modelu monitoru,
- sériové číslo monitoru,
- datum zakoupení uvedené na faktuře,
- okolnosti, za kterých došlo k problémům,
- zobrazené chybové zprávy,
- konfigurace hardwaru,

- název a verze hardwaru a softwaru, který používáte.

## Seznámení s monitorem

Váš monitor nabízí funkce se špičkovým hodnocením. Tato část uvádí informace o součástech, jejich umístění a způsobu fungování.

### Vlastnosti

V závislosti na modelu může váš monitor zahrnovat následující funkce:

#### Funkce displeje

- Úhlopříčka 86,4 cm (34 palců) s rozlišením 3440 × 1440 (WQHD) nebo 95,3 cm (37,5 palce) s rozlišením 3840 × 1600 (WQHD+), plus podpora zobrazení na celou obrazovku i pro nižší rozlišení; pro maximální velikost obrázků umožňuje změnu velikosti uživatelem při zachování původního poměru hran
- Displej s tekutými krystaly (LCD) s aktivní maticí a technologie in-plane switching (IPS) Black
- Široký barevný gamut zajišťující pokrytí barevného prostoru sRGB, Display P3 a BT.709
- Matný panel s podsvícením diodami LED
- Technologie širokoúhlého zobrazení umožňující pohled z polohy v sedě nebo vestoje, nebo při pohybu ze strany do strany
- Možnosti nastavení naklonění, otočení a výšky
- Vestavěné reproduktory s hlasitostí až 76 dB a odstupem basů 200 Hz (WQHD)
- Duální funkce Obraz v obrazu (PiP) a Obraz vedle obrazu (PbP) umožňuje zobrazení na vstupech USB Type-C® Thunderbolt™, DisplayPort™ nebo HDMI, kde je jeden obraz překrytý druhým (PiP) nebo kde je jeden obraz umístěn vedle druhého (PbP)
- Pět tlačítek na obrazovce nabídky (OSD), z nichž čtyři lze překonfigurovat tak, aby umožnila rychlý výběr nejčastěji používaných operací
- Jednoduché nastavení a optimalizace obrazovky nabídky (OSD) v několika jazycích
- Předvolby barevného prostoru pro displej P3
- Ověřeno společností Pantone
- Kompatibilní se softwarem pro displeje včetně softwaru Device Bridge 2.0
- Podpora funkce Plug and Play, pokud ji podporuje operační systém
- Funkci úspory energie splňující požadavky na omezení spotřeby elektrické energie
- Zásuvka pro bezpečnostní kabel na zadní straně monitoru pro volitelný bezpečnostní kabel
- Funkce propojení různých kabelů a šňůr

## Konektory

- Video vstup/výstup DisplayPort (kabel je součástí dodávky pouze u vybraných produktů)
- Video vstup High-Definition Multimedia Interface (HDMI) (kabel je součástí dodávky pouze u vybraných produktů)
- Port USB Type-C Thunderbolt (kabel je součástí dodávky)
- Výstup USB Type-C Thunderbolt DisplayPort
- Rozbočovač USB s jedním portem USB Type-C pro připojení k počítači (pro odchozí data s plnou funkcí) a šesti porty USB pro připojení k zařízením USB (pro příchozí data) (kabel USB Type-C na USB Type-A je součástí dodávky pouze u vybraných produktů)
- Konektor RJ-45 (síťový)

## Podstavec monitoru

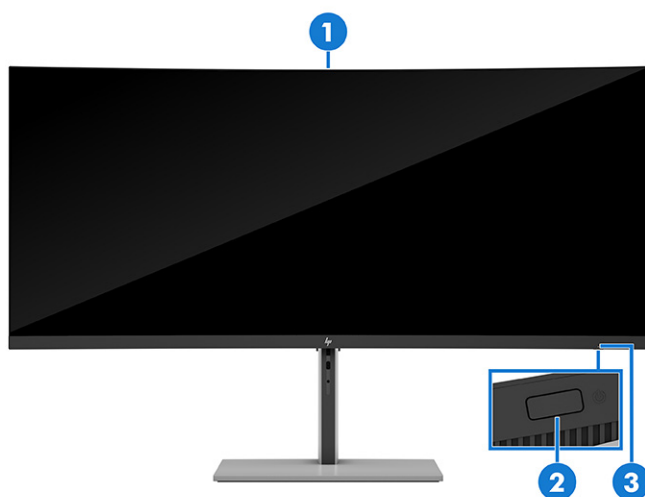
- Odnímatelný podstavec pro flexibilní instalaci čela monitoru
- Zařízení HP Quick Release 2 pro rychlé připojení čela monitoru na podstavec jednoduchým zacvaknutím, a pro vyjmutí správným přesunutím uvolňovacího jazýčku
- Montážní držák VESA® pro připevnění čela monitoru k zařízení na stěně nebo otočnému rameni
- Podpora montážního držáku pro upevnění monitoru k stolnímu počítači Mini nebo pracovní stanici Mini



**POZNÁMKA:** Informace o bezpečnosti a směrnicích naleznete v části *Důležité informace o produktu* v dodané sadě s dokumentací. Nejnovější verzi uživatelské příručky naleznete na stránce <http://www.hp.com/support> a podle pokynů vyhledejte svůj produkt. Dále vyberte možnost **Instalační a uživatelské příručky**.

## Součásti na přední straně

Chcete-li identifikovat součásti na přední straně monitoru, použijte tuto ilustraci a tabulku.

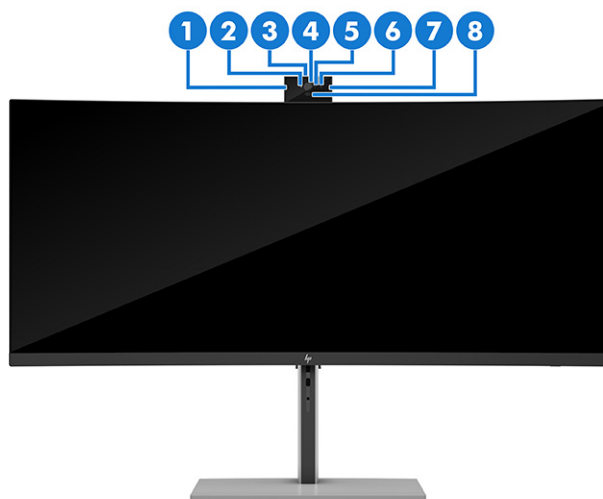


**Tabulka 2-2** Součásti na přední straně a jejich popisy

Součást	Popis
(1) Snímač okolního světla	Slouží k nastavení jasu displeje podle okolního osvětlení.
(2) Tlačítko napájení	Slouží k zapnutí a vypnutí monitoru.  <b>POZNÁMKA:</b> Když jsou příslušné produkty HP připojeny k portu USB Type-C Thunderbolt, stisknutím tlačítka napájení na displeji se notebook vypne/zapne nebo přepne do režimu spánku podle vašich předvoleb nastavení napájení (výkonný režim).
(3) Kontrolka napájení	Indikuje, zda je monitor zapnut nebo vypnut.

## Součásti kamery (pouze model s kamerou)

Chcete-li identifikovat součásti kamery použijte tuto ilustraci a tabulku.



**Tabulka 2-3** Součásti kamery (pouze model s kamerou)

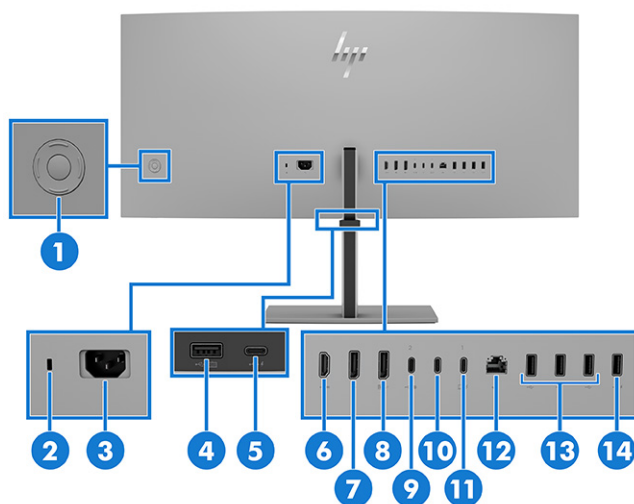
Součást	Popis
(1) Mikrofon	Obsahuje aktivní potlačení hluku.
(2) Kontrolka LED webové kamery	Indikuje, zda je webová kamera zapnutá.
(3) Snímač okolního světla (horní)	Slouží k nastavení jasu displeje podle okolního osvětlení.
(4) RGB kamera	Umožňuje záznam videa RGB.
(5) Infračervená webová kamera	Umožňuje použít funkci Windows Hello pro rozpoznávání obličeje a zajišťuje lepší fungování při slabém osvětlení.
(6) Infračervená kontrolka	Indikuje stav infračervené webové kamery.
(7) Mikrofon	Obsahuje aktivní potlačení hluku.

**Tabulka 2-3** Součásti kamery (pouze model s kamerou) (pokračování)

Součást	Popis
(8) Snímač přiblížení uživatele	Používá funkci Automatického uzamčení a probuzení ke sledování vaší přítomnosti před počítačem, čímž šetří energii a přidává zabezpečení. Když uděláte krok od počítače, snímač přiblížení přepne počítač do režimu spánku. Když se vrátíte k počítači, počítač vás rozpozná a počítač automaticky probudí. Ve výchozím nastavení je funkce Automatického uzamčení a probuzení zapnuta. Pokud chcete nastavit přihlašování pomocí rozpoznávání obličeje také pro funkci automatického uzamčení a probuzení viz <a href="#">Nastavení funkce automatického uzamčení a probuzení na str. 32</a> .

## Součásti na zadní straně

Chcete-li identifikovat součásti na zadní straně monitoru, použijte tuto ilustraci a tabulku.



**Tabulka 2-4** Součásti na zadní straně a jejich popisy

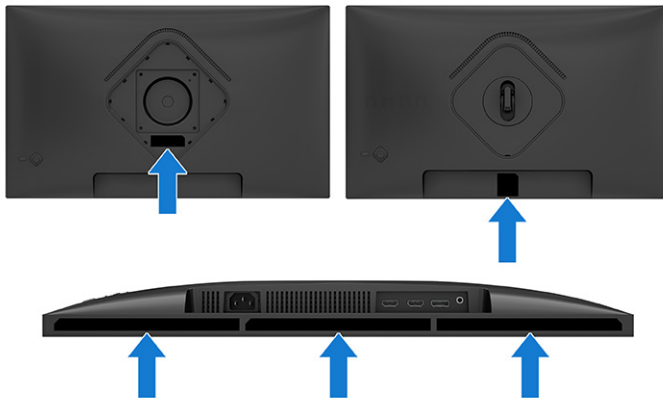
Součást	Popis
(1) Joypad	Stisknutím otevřete nastavení nabídky OSD.
(2) Zásuvka pro bezpečnostní kabel	Slouží k připojení volitelného bezpečnostního kabelu.
(3) Konektor napájení	Slouží k připojení napájecího kabelu.
(4) Port USB Type-A (včetně připojení KVM)	Slouží k připojení kabelu USB k perifernímu zařízení, jako je klávesnice, myš nebo pevný disk USB, a také k nabíjení periferních zařízení. Jedná se o vyhrazený port USB Type-A pro funkce KVM. Podporuje funkci klávesové zkratky KVM na klávesnici, která je připojena k tomuto portu.
(5) Port USB Type-C (BC 1.2)	Slouží k připojení kabelu USB Type-C k perifernímu zařízení, jako jsou klávesnice, myš nebo pevný disk USB a umožňuje nabíjení až 5 V/3 A.
(6) Port HDMI	Slouží k připojení kabelu HDMI ke zdrojovému zařízení, jako je počítač.
(7) DisplayPort	Slouží k připojení kabelu DisplayPort ke zdrojovému zařízení, jako je počítač.

**Tabulka 2-4 Součásti na zadní straně a jejich popisy (pokračování)**

	Součást	Popis
(8)	Výstupní konektor DisplayPort	<p>Slouží k připojení monitoru k jinému monitoru pro vysílání více datových proudů.</p> <p><b>POZNÁMKA:</b> Chcete-li vyjmout kabel DisplayPort z výstupního portu DisplayPort, vyjměte následující kabely v uvedeném pořadí:</p> <ol style="list-style-type: none"> <li>1. Kabel HDMI (pokud je připojen)</li> <li>2. Kabel DisplayPort z vstupního portu DisplayPort (je-li připojen)</li> <li>3. Kabel DisplayPort z výstupního portu DisplayPort</li> </ol>
(9)	Port 2 USB Type-C DisplayPort (pro odchozí data)	<p>Slouží k připojení kabelu Thunderbolt nebo USB Type-C DisplayPort ke zdrojovému zařízení, jako jsou počítač nebo herní konzole. Tento port USB Type-C může také fungovat jako vstupní port DisplayPort nebo jako připojení USB 3.0. Lze jej rovněž použít pro napájení až 65 Wattů pro zařízení. Výstupní výkony jsou 20 V/3,25 A, 15 V/4,33 A, 12 V/5 A, 9 V/3 A nebo 5 V/3 A k dosažení výstupního výkonu 65 W.</p> <p>Tento port rovněž umožňuje plnění funkcí portů USB Type-A.</p>
(10)	Výstupní port USB Type-C Thunderbolt	<p>Slouží k připojení monitoru k jinému monitoru pro vysílání více datových proudů.</p>
(11)	Port 1 USB Type-C Thunderbolt (pro odchozí data)	<p>Slouží k připojení kabelu Thunderbolt nebo USB Type-C DisplayPort ke zdrojovému zařízení, jako jsou počítač nebo herní konzole. Tento port Thunderbolt může také fungovat jako port DisplayPort pro vstup audio/video nebo jako připojení USB 3.0. Lze jej rovněž použít pro napájení až 100 Wattů pro zařízení. Výstupní výkony jsou 20 V/3,25 A, 15 V/4,33 A, 12 V/5 A, 9 V/3 A nebo 5 V/3 A k dosažení minimálního výstupního výkonu 65 W.</p> <p>Tento port rovněž umožňuje plnění funkcí portů USB Type-A.</p>
(12)	Konektor RJ-45 (síťový)	<p>Max. přenosová rychlost síťového připojení (RJ-45) přes USB Type-C je 1000 Mb/s.</p> <ul style="list-style-type: none"> <li>• Zelená (vlevo): Síť je připojena.</li> <li>• Oranžová (vpravo): Připojení k síti je aktivní.</li> </ul> <p><b>POZNÁMKA:</b> Podporuje možnosti správy IT, probuzení mimo IP síť prostřednictvím sítě LAN (WOL), předávání adres MAC mimo IP síť (MAPT) a spuštění z prostředí PXE (pouze modely HP). Funkce se mohou lišit v závislosti na nastavení počítače.</p> <p><b>POZNÁMKA:</b> Tento síťový port je plně energeticky účinný v souladu s normami IEEE (IEEE 802.3az-2010), pokud tuto funkci podporují všechna připojená zařízení.</p>
(13)	Porty USB Type-A (3)	<p>Slouží k připojení kabelu USB k perifernímu zařízení, jako jsou klávesnice, myš nebo pevný disk USB.</p> <p><b>POZNÁMKA:</b> Tento port také slouží jako vyhrazený port pro adaptér převodu textu na řeč (TTS) (první port USB Type-A zleva doprava).</p>
(14)	Port USB Type-A (BC 1.2) (pro příchozí data)	<p>Slouží k připojení kabelu USB k perifernímu zařízení, jako jsou klávesnice, myš nebo pevný disk USB.</p>

## Vyhledání sériového a produktového čísla

V závislosti na produktu jsou sériové číslo a číslo modelu produktu umístěny na štítku na zadní straně monitoru nebo na štítku pod čelním panelem čela monitoru. Tato čísla budete možná potřebovat při kontaktování podpory společnosti HP.



## Nastavení monitoru

Tato část popisuje připevnění podstavce monitoru nebo nástěnného držáku a možnosti připojení monitoru k počítači, notebooku, herní konzoli nebo podobnému zařízení.

- VAROVÁNÍ!** Abyste snížili riziko vážného zranění, přečtěte si *Safety & Comfort Guide* (Příručku bezpečné a pohodlné obsluhy). Uživatelům počítače popisuje správné nastavení pracovní stanice a držení těla, stejně jako zdravotní a pracovní návyky. *Safety & Comfort Guide* (Příručka bezpečné a pohodlné obsluhy) také uvádí důležité bezpečnostní informace pro práci s elektrickými a mechanickými součástmi. *Safety & Comfort Guide* (Příručku bezpečné a pohodlné obsluhy) lze nalézt na webu na adrese <http://www.hp.com/ergo>.
- DŮLEŽITÉ:** Nedotýkejte se povrchu LCD panelu, mohlo by to vést k jeho poškození. Tlak na panel může mít za následek nerovnoměrnost barev nebo změnu orientace tekutých krystalů. Pokud k tomu dojde, obrazovka se do normálního stavu sama nevrátí.
- DŮLEŽITÉ:** Chcete-li zabránit poškrábání, poničení nebo rozbití obrazovky a poškození ovládacích tlačítek, umístěte monitor obrazovkou dolů na plochý povrch pokrytý ochranným pěnovým podkladem nebo hladkou látkou.

## Připevnění podstavce monitoru

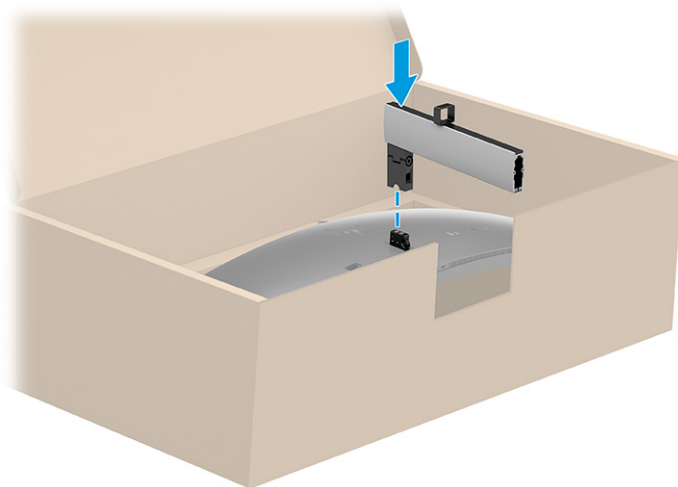
Správné připevnění podstavce monitoru je velmi důležité pro bezpečné použití. Tato část popisuje, jak podstavec bezpečně připevnit.

- TIP:** Rozmyslete si, kam monitor umístíte, neboť okolní světlo a lesklé povrchy mohou způsobit rušivé odrazy.
- POZNÁMKA:** Postupy pro připevnění podstavce monitoru se u jiných modelů mohou lišit.
- POZNÁMKA:** Ponechte monitor v krabici, která chrání obrazovku.

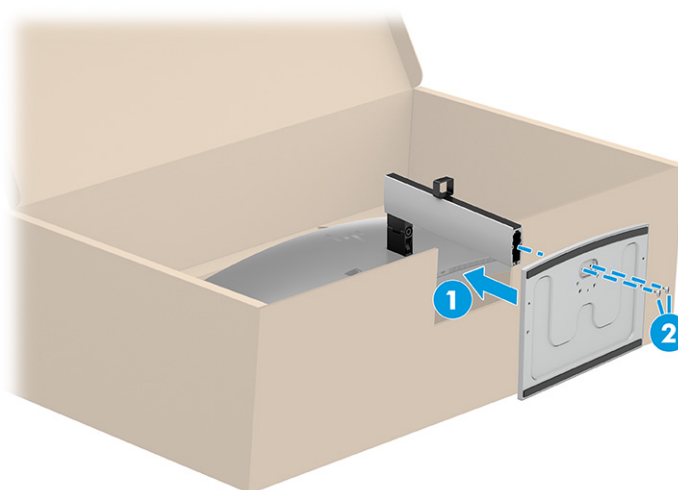
1. Otevřete krabici tak, aby čelo monitoru bylo v balení obrazovkou dolů.
2. Odstraňte ochranný kryt monitoru.

- Umístěte podstavec monitoru na montážní desku na zadní stěně monitoru a poté zaklapněte podstavec monitoru na místo.

Západka na podstavci zaklapne po zajištění podstavce do správné polohy.



- Přípevněte základnu k podstavci monitoru (1) a utáhněte šrouby (2).

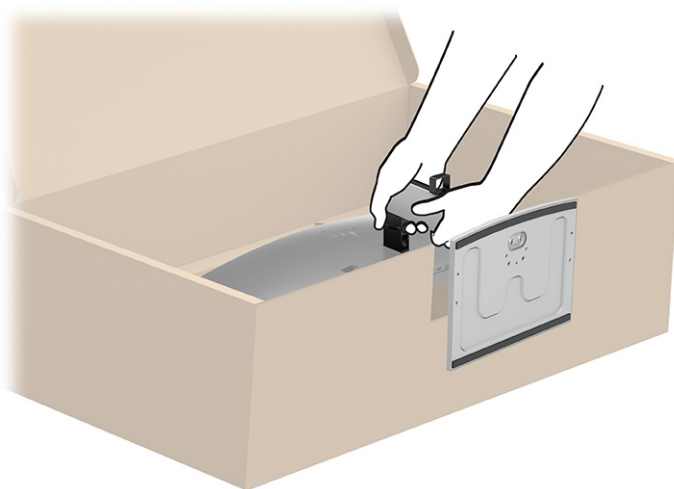


---

**⚠ UPOZORNĚNÍ:** Při zvedání monitoru z krabice buďte opatrní, protože monitor je velmi těžký.



**📌 DŮLEŽITÉ:** Při zvedání zakřiveného monitoru z krabice nezapomeňte pro zvedání monitoru umístit obě ruce na podstavec.

---





## Montáž čela monitoru

Chcete-li připevnit monitor na stěnu pomocí otočného ramene nebo jiného montážního úchytu, postupujte podle kroků v této části pro bezpečné a bezpečné připojení monitoru.

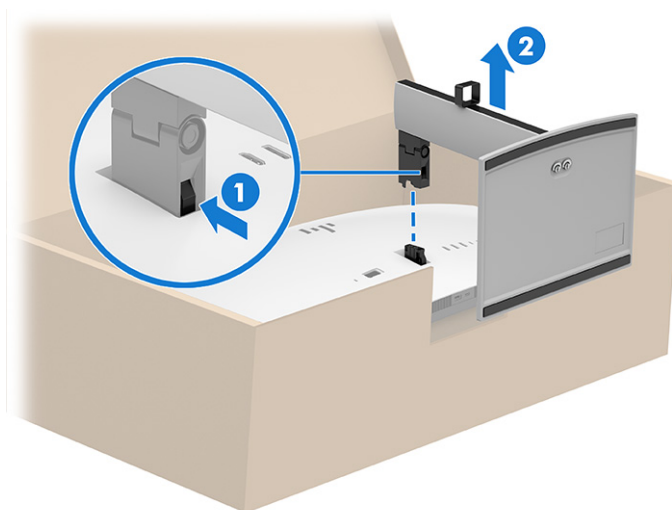
-  **DŮLEŽITÉ:** Tento monitor je vybaven montážními otvory s roztečí 100 mm dle průmyslové normy VESA. Pro uchycení montážního řešení jiného výrobce k čelu monitoru použijte čtyři šrouby o průměru 4 mm, stoupání závitu 0,7 a délce 10 mm (M4 × 10L). Delší šrouby mohou monitor poškodit. Zkontrolujte, zda je montážní řešení daného výrobce v souladu s normou VESA a zda je dimenzováno pro hmotnost čela monitoru. Pro dosažení nejlepšího výsledku použijte napájecí kabel a videokabely dodané s monitorem.
-  **POZNÁMKA:** Toto zařízení podporuje konzolu pro montáž na zeď, uvedenou na seznamu UL, CSA nebo GS.

## Odstranění podstavce monitoru

Pokud se rozhodnete místo podstavce monitoru, který jste připojili, použít nástěnný držák, nejprve sejměte podstavec.

-  **DŮLEŽITÉ:** Před demontáží monitoru se ujistěte, zda je vypnutý a zda jsou odpojeny všechny kabely.
-  **DŮLEŽITÉ:** Pro umístění a stabilizaci monitoru HP doporučuje, aby tyto postupy realizovaly dvě osoby.
  1. Odpojte a odstraňte z monitoru všechny kabely.
  2. Umístěte monitor obrazovkou dolů na plochý povrch pokrytý ochranným pěnovým podkladem nebo čistou, suchou látkou.
  3. Zatlačte na západku nebo šroub poblíž středu spodní strany podstavce v místě spojení s monitorem (1).

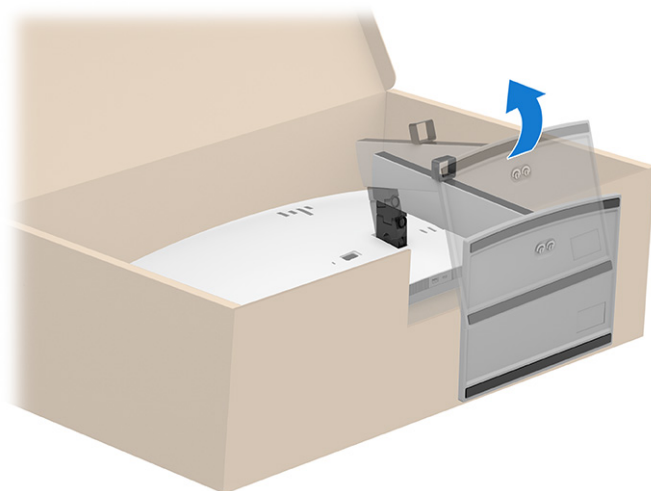
4. Vyměňte podstavec (2).



### Přípevnění čela monitoru k desce VESA

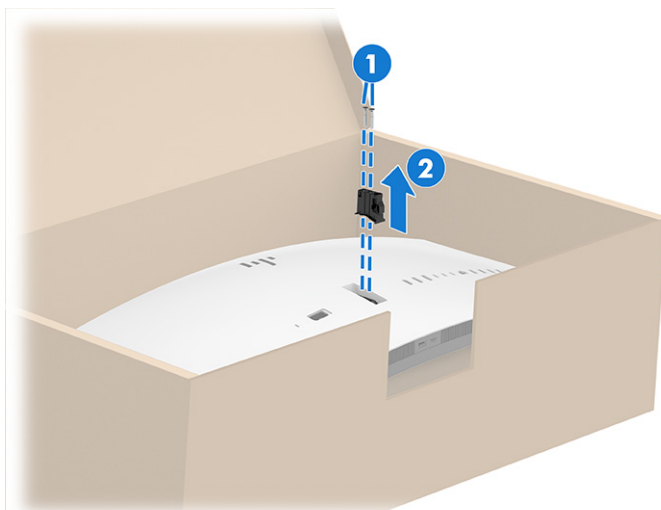
Po připojení desky VESA budete pravděpodobně potřebovat další nástroje, jako je šroubovák (prodává se samostatně). Chcete-li zabránit poškození monitoru, postupujte podle těchto pokynů.

1. Zatlačte podstavec monitoru směrem nahoru.

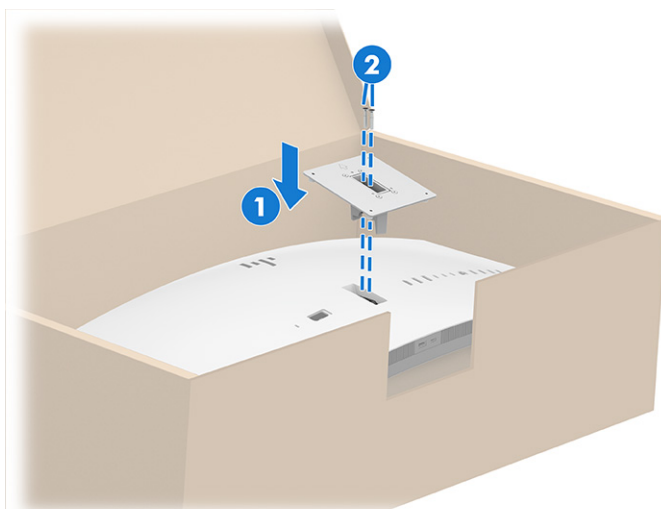


2. Sundejte podstavec monitoru.

3. Odšroubujte dva šrouby z konektoru podstavce (1) a poté jej zvednutím nahoru (2) sejměte z monitoru.




4. Vystředte desku VESA na konektor podstavce (1) a poté upevněte dva šrouby (2) ke konektoru podstavce, čímž desku VESA přidržíte na místě.



5. Pokud monitor připevňujete na otočné rameno nebo na stěnu, postupujte při montáži podle pokynů výrobce montážního zařízení.

## Připojení kabelů

Kromě podrobností o tom, jak připojit kabel, tato část obsahuje informace o tom, jak monitor funguje po připojení některých kabelů.

 **POZNÁMKA:** V závislosti na modelu může váš monitor podporovat vstupy USB Type-C Thunderbolt, HDMI nebo DisplayPort. Grafický režim je dán použitým konektorem a videokabelem. Monitor automaticky zjistí, které vstupy mají platné videosignály. Vstupy můžete vybrat pomocí nabídky OSD. Monitor je dodáván s vybranými kabely. Ne všechny kabely uvedené v této části jsou s monitorem dodávány.

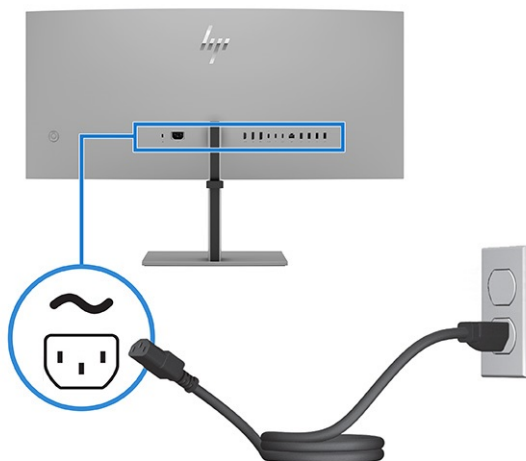
1. Umístěte monitor na vhodné a dobře větrané místo v blízkosti počítače.

2. Jeden konec napájecího kabelu připojte k napájecímu konektoru umístěnému na monitoru a druhý konec do uzemněné zásuvky střídavého proudu.

**VAROVÁNÍ!** Pro snížení rizika úrazu elektrickým proudem nebo poškození zařízení:

- Funkci zemnicího kolíku napájecího kabelu nevyřazujte. Zemnicí kolík plní důležitou bezpečnostní funkci.
- Zapojte napájecí kabel do uzemněné zásuvky střídavého proudu, která je za každé situace snadno dostupná.
- Zařízení odpojte od zdroje napájení tak, že vytáhnete napájecí kabel ze zásuvky střídavého proudu.

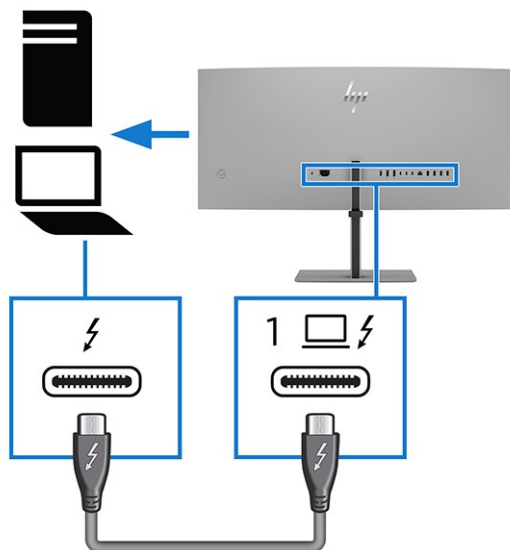
Z důvodu vlastní bezpečí nepokládejte nic na napájecí šňůry nebo kabely. Uspořádejte kabely tak, aby na ně nikdo nemohl náhodně šlápnout nebo o ně zakopnout. Netahejte za vodič ani za kabel. Při odpojování napájecího kabelu ze zásuvky střídavého proudu jej uchopte za zástrčku.



3. Připojte videokabel.

**POZNÁMKA:** Chcete-li povolit porty USB Type-A a port USB Type-C (pro příchozí data), připojte kabel USB Type-C Thunderbolt nebo kabel USB Type-C na USB Type-A ze zdrojového zařízení ke vstupnímu portu Thunderbolt nebo k portu USB Type-C (pro odchozí data) na zadní straně monitoru. Toto připojení slouží jako rozbočovač USB pro myš, klávesnici, telefony, externí pevné disky a pro cokoli jiného, co je připojeno přes port USB.

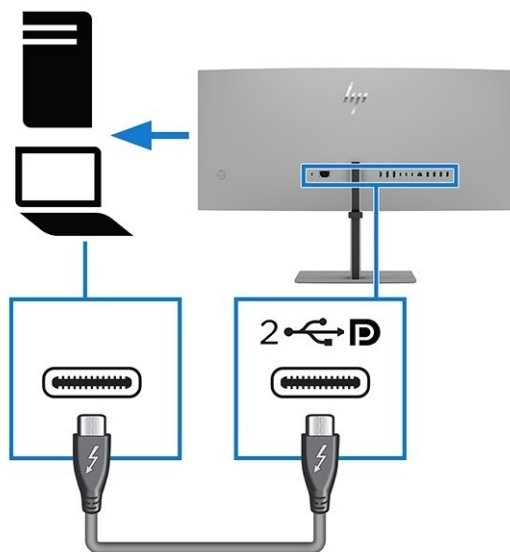
- Připojte jeden konec kabelu Thunderbolt k portu Thunderbolt 1 na zadní straně monitoru a druhý konec k portu Thunderbolt zdrojového zařízení. Používejte pouze kabel Thunderbolt schválený společnostmi HP, který byl dodán s monitorem.



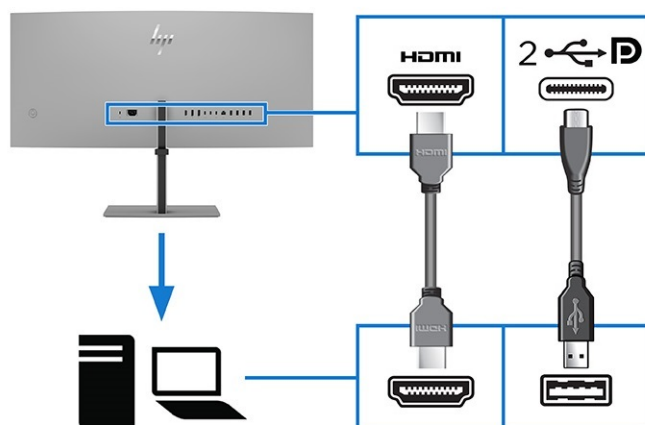
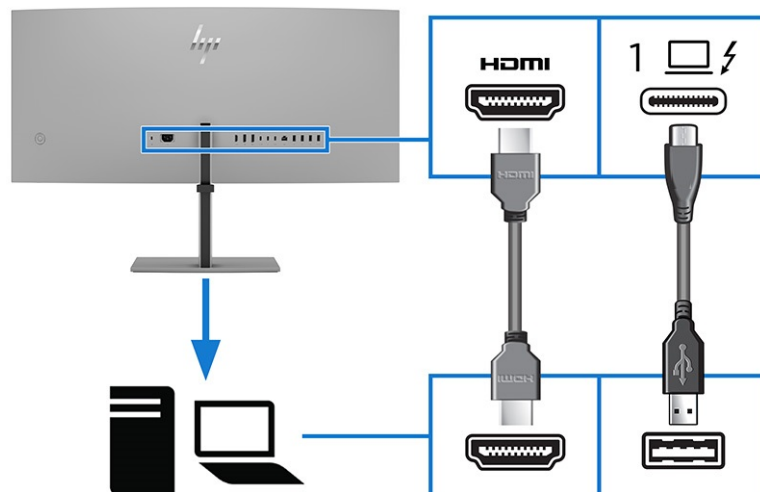
**POZNÁMKA:** Port Thunderbolt monitoru poskytuje síť, data, video a napájení (až 100 W).

Hostitelské zařízení musí být schopno podporovat alternativní režim DisplayPort (video, nabíjení a USB 3.2) přes konektor Thunderbolt. Hostitelské zařízení musí být také kompatibilní s porty USB Type-C s podporou Thunderbolt.

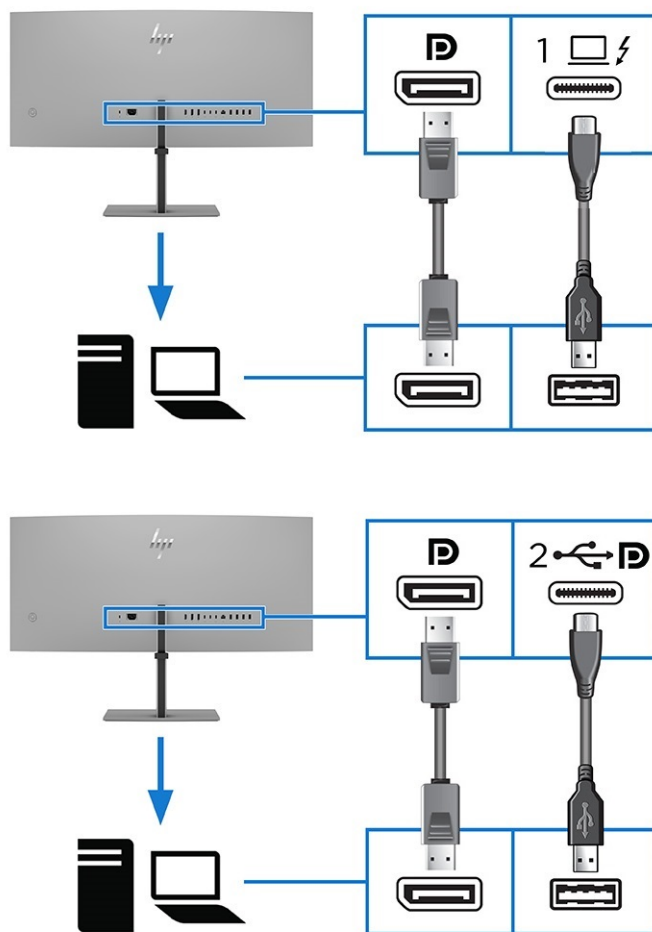
- Připojte jeden konec kabelu Thunderbolt k portu 2 USB Type-C na zadní straně monitoru a druhý konec k USB Type-C zdrojového zařízení. Použijte pouze kabel Thunderbolt schválený společností HP, který byl dodán s monitorem.



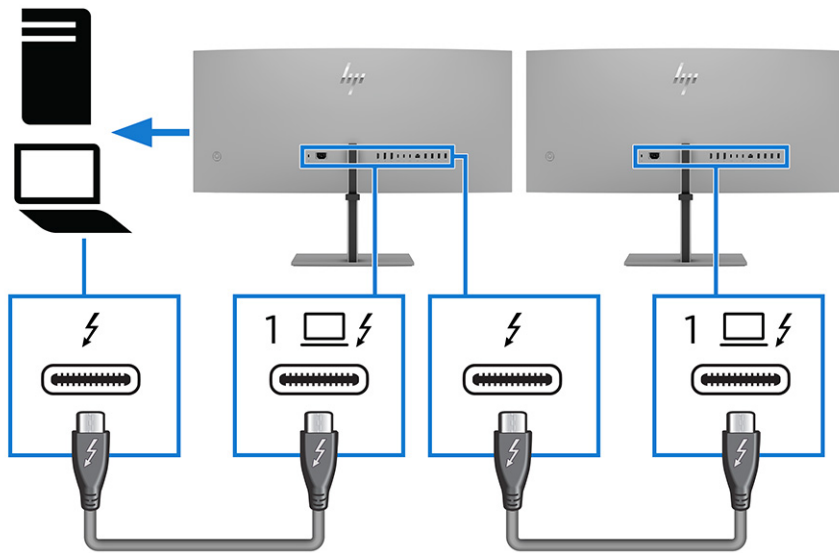
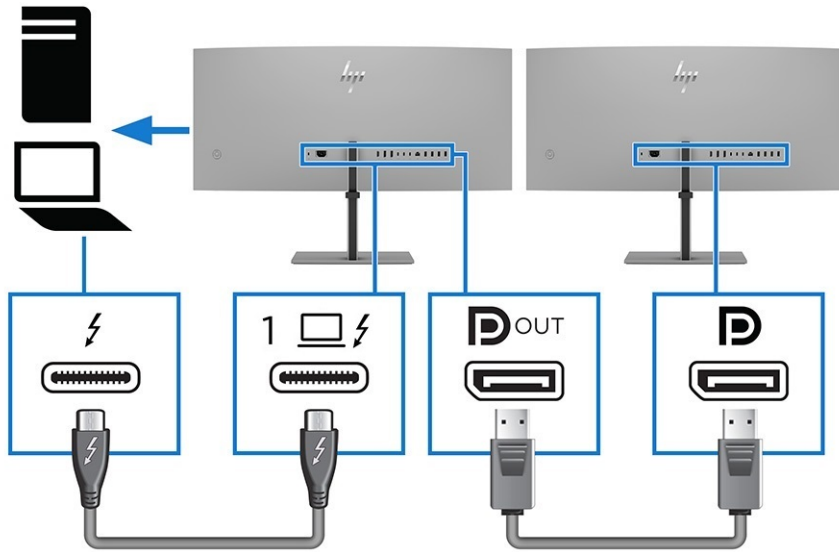
- Připojte jeden konec kabelu HDMI k portu HDMI na zadní straně monitoru a druhý konec k portu HDMI zdrojového zařízení. Připojte jeden konec kabelu USB-C na A k portu 2 USB-C (pro odchozí data) nebo portu 1 USB Type-C Thunderbolt na zadní straně monitoru a druhý konec k portu USB-A na zdrojovém zařízení.

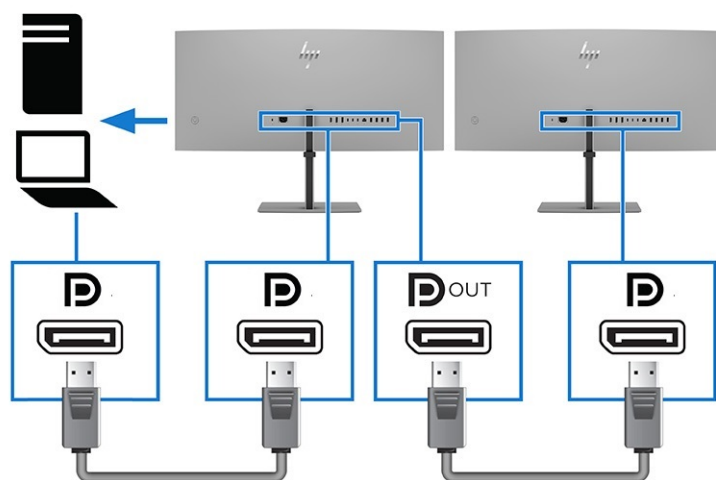
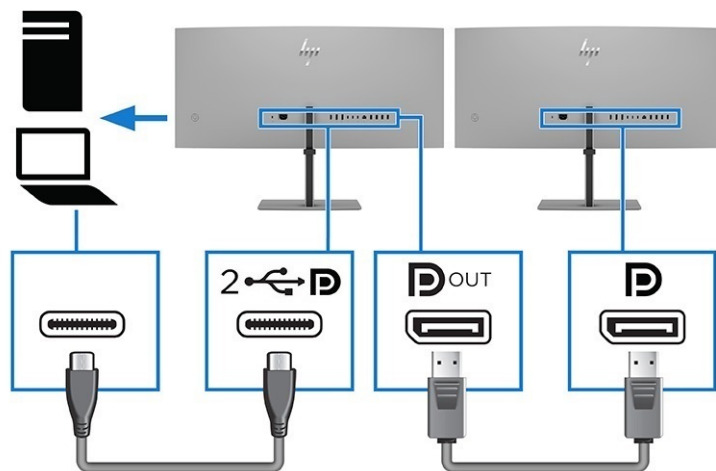


- Jeden konec kabelu DisplayPort připojte k portu DisplayPort na zadní straně monitoru a druhý konec ke konektoru DisplayPort zdrojového zařízení. Připojte jeden konec kabelu USB Type-C na A k portu 2 USB Type-C (pro odchozí data) nebo portu 1 USB Type-C Thunderbolt na zadní straně monitoru a druhý konec k portu USB Type-A na zdrojovém zařízení.

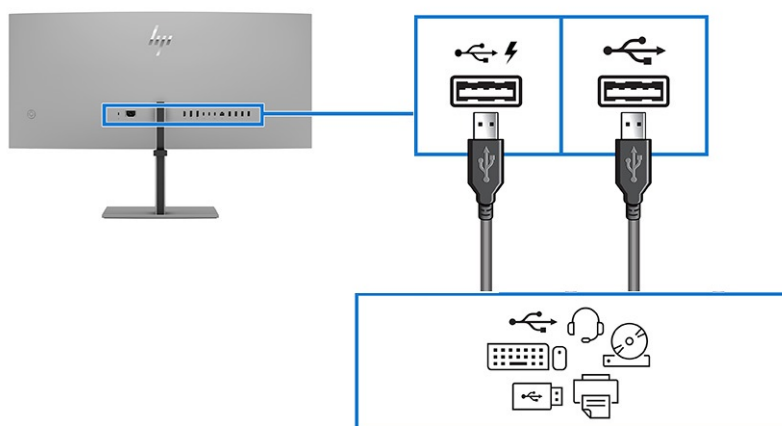


- Přidejte druhý monitor připojením kabelů pomocí jedné z následujících konfigurací:
  - Připojte kabel USB Type-C Thunderbolt mezi výstupní port USB Type-C Thunderbolt na primárním monitoru a vstupní port USB Type-C Thunderbolt na sekundárním monitoru
  - Připojte kabel DisplayPort mezi výstupní port DisplayPort na primárním monitoru a vstupní port DisplayPort na sekundárním monitoru



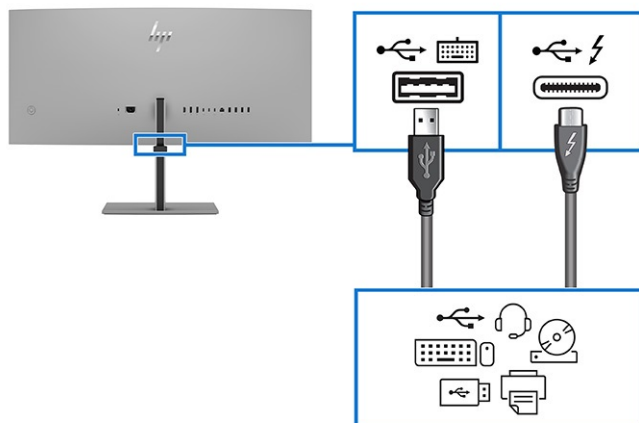


4. K připojení zařízení, jako jsou níže uvedená zařízení, použijte porty USB Type-A na zadní straně monitoru nebo porty USB Type-C (pro přichozí data) na spodní straně monitoru.

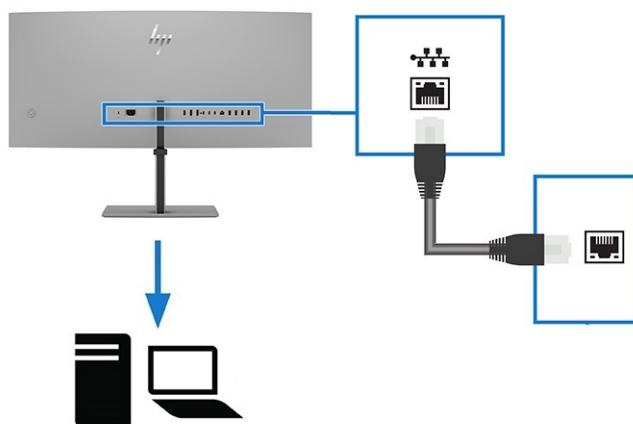


5. K připojení zařízení jako jsou vyobrazena níže, použijte porty USB Type-A nebo USB Type-C (pro příchozí data) na spodní straně monitoru.

Pokud k monitoru připojujete dva počítače, připojte klávesnici k vyhrazenému portu klávesnice USB Type-A a přepínejte mezi počítači pomocí klávesové zkratky na klávesnici.



6. Jeden konec síťového kabelu zapojte do síťového konektoru umístěného na monitoru a druhý konec do konektoru na zdi nebo ve směrovači.

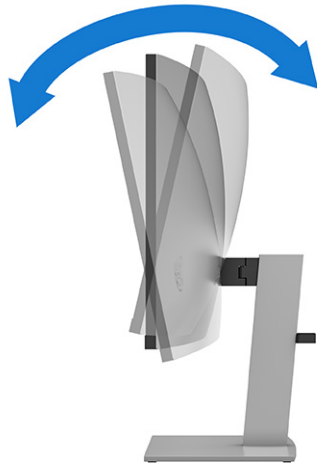


## Nastavení monitoru

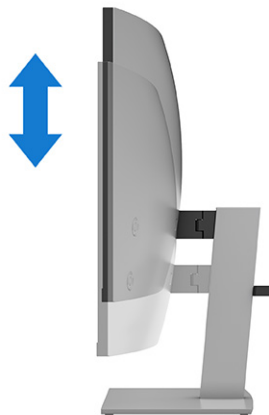
Chcete-li podpořit ergonomický pracovní prostor, váš monitor nabízí možnosti nastavení popsané v této části.

- ⚠ **VAROVÁNÍ!** Riziko vážného úrazu snížíte dodržováním pokynů uvedených v dokumentu *Příručka bezpečně a pohodlně obsluhy*. Uživatelům počítače popisuje správné nastavení pracovní stanice a správné držení těla a také zdravotní a pracovní návyky. *Příručka bezpečně a pohodlně obsluhy* dále poskytuje důležité bezpečnostní informace pro práci s elektrickými a mechanickými součástmi. *Příručka bezpečně a pohodlně obsluhy* je k dispozici na webu na stránce <http://www.hp.com/ergo>.

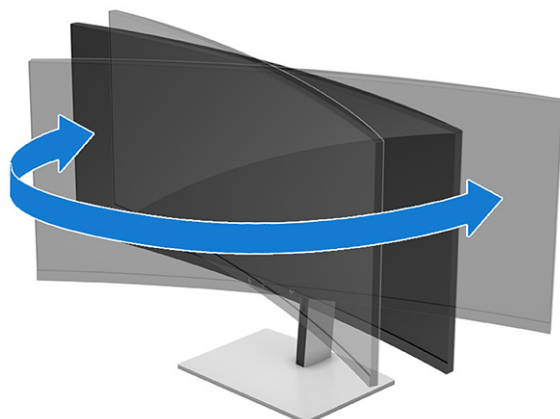
1. Čelo monitoru nakloňte dopředu nebo dozadu tak, abyste jej měli pohodlně v úrovni očí.



2. Upravte výšku monitoru tak, aby se vám pohodlně pracovalo. Horní okraj rámu monitoru by neměl být umístěn výše, než jsou vaše oči. Pro uživatele s dioptrickými brýlemi může být pohodlnější umístit monitor nízko a sklopit jej dozadu. Monitor nastavte podle toho, jak upravujete svoji pracovní polohu v průběhu pracovního dne.

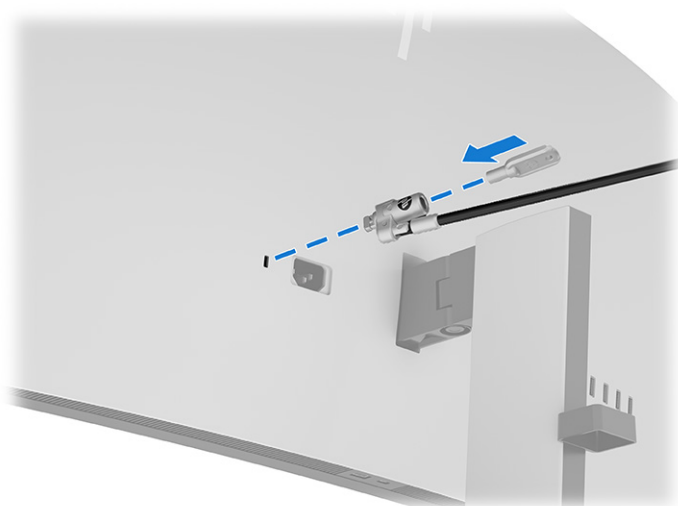


3. Nejvhodnější pozorovací úhel získáte tak, když natočíte čelo monitoru doprava nebo doleva.




## Instalace bezpečnostního kabelu

V rámci bezpečnostního opatření můžete monitor k pevnému objektu připevnit pomocí volitelného bezpečnostního kabelu, který je dostupný u společnosti HP. K připevnění a odebrání zámku použijte klíč, který byl dodán s volitelným bezpečnostním kabelem.



## Zapnutí monitoru


V této části jsou uvedeny důležité informace týkající se prevence poškození monitoru, indikátorů spouštění a informací o odstraňování potíží.

-  **DŮLEŽITÉ:** U monitorů, které zobrazují stejný statický obraz po dobu 12 či více hodin, může dojít k poškození vypálením obrazu. Abyste předešli poškození vypálením obrazu, vždy monitor při dlouhé době nečinnosti vypněte či aktivujte spořič obrazovky. Zadržení obrazu je stav, ke kterému může dojít na každé obrazovce LCD. Na poškození z důvodu vypáleného obrazu na monitoru se nevztahuje záruka společnosti HP.

Zapněte monitor stisknutím jeho tlačítka napájení.



---

 **POZNÁMKA:** Pokud stisknutí tlačítka napájení nemá žádný účinek, je možné, že může být zapnuta funkce uzamčení tlačítka napájení. Tuto funkci zakážete, když stisknete a podržíte tlačítko napájení monitoru po dobu 10 sekund.

---

Při prvním zapnutí monitoru se po dobu 5 sekund zobrazí zpráva o jeho stavu. Zpráva zobrazí informaci, který vstup je aktuálně aktivním signálem, stav nastavení zdroje automatického zapínání (On (Zapnuto) nebo Off (Vypnuto); výchozí nastavení je On (Zapnuto)), aktuální přednastavené rozlišení displeje a doporučené přednastavení rozlišení displeje.

Zobrazí se další zpráva s dotazem, zda chcete monitor ponechat v úsporném režimu nebo přepnout do režimu výkonu. Nastavení můžete vybrat libovolně.

Monitor automaticky kontroluje signálové vstupy, zda je na nich aktivní vstup, a tento vstup zobrazuje.

## Zásady HP pro vodoznak a retenční obraz


Některé monitory jsou vybaveny technologií zobrazení IPS (In-Plane Switching), která umožňuje mimořádně široké pozorovací úhly a pokročilou kvalitu obrazu. I když je tato technologie vhodná pro mnoho aplikací, není vhodná pro statické, nehybné nebo pevné obrazy zobrazované po dlouhou dobu, pokud ovšem nepoužíváte spořiče obrazovky.

Tyto aplikace mohou zahrnovat sledování kamerami, videohry, marketingová loga a šablony. Statické obrazy mohou způsobit poškození v podobě zadržetí obrazu, kdy jsou na obrazovce monitoru vidět skvrny nebo vodoznaky.

Na poškození vypálením obrazu na monitoru, které jsou používány 24 hodin denně, se nevztahuje záruka společnosti HP. Aby nedošlo k poškození monitoru v podobě vypálení obrazu, vypínejte monitor vždy, když se nepoužívá, nebo nastavte správu napájení, pokud ji váš počítač podporuje, aby se monitor vypnul vždy, když je počítač nečinný.


# Připojení notebooku nebo stolního počítače HP

Počítač, notebook, herní konzoli nebo podobné zařízení můžete připojit k monitoru pomocí jediného připojení USB Type-C Thunderbolt (port 1). Toto připojení zajišťuje při připojení zařízení přenos sítě, dat, videa a napájení.

 **POZNÁMKA:** Ujistěte se, zda je síťový kabel připojen ke zdrojovému konektoru sítě a konektoru sítě monitoru, aby fungovalo připojení k síti prostřednictvím USB Type-C Thunderbolt (port 1). Výkon monitoru může záviset na hostitelském počítači.

Hostitelský počítač musí být schopen podporovat alternativní režim DisplayPort (video, nabíjení a USB) přes připojení USB Type-C Thunderbolt (port 1) a musí být také kompatibilní s porty USB Type-C.

Chcete-li připojit počítač, připojte jeden konec kabelu USB Type-C k připojení USB Type-C Thunderbolt (port 1) na zadní straně monitoru a druhý konec k portu USB Type-C na počítači. Tento kabel USB Type-C poskytuje připojení jedním kabelem pro vysokorychlostní přenos dat, zvuku a videa a napájení.

 **POZNÁMKA:** Monitor poskytuje prostřednictvím připojení USB Type-C Thunderbolt (port 1) výkon až 100 W. V případě připojení hostitelského počítače prostřednictvím připojení USB Type-C Thunderbolt (port 1) není třeba zapojovat výstupní konektor napájení stejnosměrným proudem. Nezapojujte dva zdroje napájení (konektor DC stejnosměrného napájení a připojení USB Type-C Thunderbolt (port 1)) k hostitelskému počítači.

## Režim USB Type-C Thunderbolt

Pokud je kabel Thunderbolt nebo kabel USB Type-C připojený k počítači a bude zjištěn alternativní režim, monitor se přepne do režimu USB Type-C Thunderbolt a aktivují se následující funkce.

- Spuštění z PXE
- Předávání adres MAC mimo IP síť: Váš počítač může podporovat předávání adres MAC ze stavu zapnutí, vypnutí, spánku nebo hibernace.

Funkce předávání adres MAC je podporována pro spuštění z prostředí UEFI PXE.

- Probuzení mimo IP síť prostřednictvím sítě LAN (WOL): Váš počítač může podporovat funkci WOL ze stavu vypnutí, spánku nebo z hibernace. (Pouze výkonný režim)

Přepínání WLAN- LAN je podporováno pouze na vybraných počítačích s operačním systémem Windows® 11 nebo Windows 10.

- Společné zapnutí: Pokud je monitor připojen k počítači prostřednictvím vstupního portu USB Type-C Thunderbolt nebo USB Type-C a přepnete monitor do výkonného režimu, můžete počítač zapnout nebo vypnout pomocí tlačítka napájení na monitoru.

 **POZNÁMKA:** V nabídce OSD je třeba povolit funkci tlačítka napájení (pouze vybrané produkty).

## 3 Používání monitoru

Tato kapitola popisuje, jak používat monitor a jeho funkce, včetně softwaru a nástrojů, nabídku OSD, funkční tlačítka, režimy napájení a systém Windows Hello.

### Stažení HP Display Center

Software HP Display Center si můžete stáhnout a nainstalovat z obchodu Microsoft Store.

1. Vyberte aplikaci Microsoft Store na ploše nebo do pole pro vyhledávání na hlavním panelu napište `Microsoft Store`.
2. Do pole pro vyhledávání v **Microsoft Store** napište `HP Display Center`.
3. Postupujte podle pokynů na obrazovce.

Nástroj je stažen do vybraného umístění.

### Stahování softwaru a obslužných programů

Tyto soubory si můžete stáhnout a nainstalovat ze stránek podpory společnosti HP.

- Soubor INF (Informace)
- Soubor ICM (Image Color Matching)

Pro stažení souborů:

1. Přejděte na stránku <http://www.hp.com/support>.
2. Vyberte možnost **Software and Drivers** (Software a ovladače).
3. Vyberte typ produktu.
4. Do pole pro vyhledávání zadejte model monitoru HP a postupujte dle pokynů na obrazovce. Soubory `.inf` a `.icm` jsou součástí aktualizace SoftPaq.


### Informační soubor (INF)

Soubor INF definuje prostředky monitoru používané operačními systémy Windows k zajištění kompatibility s grafickým adaptérem počítače.

Tento monitor je kompatibilní s funkcí Plug and Play, bude proto správně fungovat i bez instalace souboru INF. Kompatibilita monitoru s funkcí Plug and Play vyžaduje, aby grafická karta počítače byla kompatibilní se standardem VESA DDC2 a monitor byl připojen přímo na grafickou kartu. Pokud bude monitor připojen prostřednictvím samostatných konektorů typu BNC nebo distribuční vyrovnávací paměti, krabice, či obou, nebude funkce Plug and Play fungovat.


## Soubor ICM (Image Color Matching)


Soubory ICM jsou datové soubory, které spolu s grafickými programy slouží ke konzistentnímu přenosu barev z obrazovky monitoru do tiskárny a ze skeneru na obrazovku monitoru. Tyto soubory jsou aktivovány grafickými programy, které tuto funkci podporují.

 **POZNÁMKA:** Profil barev ICM je napsán podle specifikace International Color Consortium (ICC) pro formát profilu.


## Povolení kompatibility AMD FreeSync Premium (pouze vybrané produkty)

Technologie AMD® FreeSync™ eliminuje trhání obrazovky a minimalizuje zasekávání obrazu a zpoždění vstupu uzamčením obnovovací frekvence na hodnotě snímkové frekvence grafické karty.

 **POZNÁMKA:** Výchozí nastavení aplikace AMD FreeSync Premium je **ON** (ZAPNUTO).

 **POZNÁMKA:** K lepšímu výkonu technologie FreeSync je třeba ve výkonném režimu napájení povolit funkci FreeSync.

1. Stisknutím středu joypadu otevřete nabídku OSD.
2. Vyberte položku **Image** (Obraz).
3. Vyberte položku **AdaptiveSync** a poté zvolte možnost **ON** (ZAPNUTO).

 **POZNÁMKA:** Model kamery podporuje technologii AMD FreeSync Premium na portu DisplayPort, USB Type-C a Thunderbolt 4 (v nabídce OSD se zobrazí jako **AdaptiveSync**).

## Použití nabídky OSD

Monitor HP můžete nastavit tak, aby vyhovoval vašim potřebám. Pomocí nabídky OSD můžete přizpůsobit funkce zobrazení monitoru.

Slouží pro přístup do nabídky OSD a její úpravy pomocí joypadu na zadním panelu monitoru. Viz [Součásti na zadní straně na str. 7](#).

1. Není-li monitor dosud zapnutý, zapněte jej stisknutím tlačítka napájení.
2. Stiskněte střed joypadu.
3. Pohybem funkčního tlačítka nahoru, dolů, doleva nebo doprava můžete procházet možnosti nabídky. Pro provedení výběru stiskněte střed joypadu.

Následující tabulka uvádí možné volby nabídky v hlavní nabídce OSD. Obsahuje popisy pro každé nastavení a jeho dopady na vzhled nebo výkon monitoru.

**Tabulka 3-1** Možnosti nabídky OSD a popisy pro použití tlačítka nebo ovladače (pouze model s kamerou)

Hlavní nabídka	Popis
Image (Obraz)	Nastavuje obraz na obrazovce.
Color (Barva)	Slouží k výběru a nastavení barev na obrazovce.

**Tabulka 3-1** Možnosti nabídky OSD a popisy pro použití tlačítka nebo ovladače (pouze model s kamerou) (pokračování)

Hlavní nabídka	Popis
Split screen (Rozdělení obrazovky)	Slouží k výběru a úpravě nastavení PiP nebo PbP.
Input (Vstup)	Slouží k výběru vstupního signálu videa (DisplayPort, HDMI, USB-C, USB-C Thunderbolt video).
Audio (Zvuk)	Slouží k výběru a úpravě nastavení zvuku.
Webcam (Webová kamera)	Slouží k výběru a úpravě nastavení webové kamery.
Power (Napájení)	Slouží k úpravě nastavení napájení.
Menu (Nabídka)	Slouží k úpravě nabídky OSD a funkcí ovládacích tlačítek a výběru jazyka používaného pro zobrazení nabídky OSD (tovární výchozí nastavení je angličtina).
Management (Správa)	Slouží k úpravě nastavení informací, obnovení továrního nastavení, podpory DDC/CI, podpory DSC, ethernetu, rozbočovače USB, detekce přítomnosti a usnadnění přístupu.

**Tabulka 3-2** Možnosti nabídky OSD a popisy pro použití tlačítka nebo ovladače (pouze modely bez kamery)

Hlavní nabídka	Popis
Image (Obraz)	Nastavuje obraz na obrazovce.
Color (Barva)	Slouží k výběru a nastavení barev na obrazovce.
Split screen (Rozdělení obrazovky)	Slouží k výběru a úpravě nastavení PiP nebo PbP.
Input (Vstup)	Slouží k výběru vstupního signálu videa (DisplayPort, HDMI, USB-C, USB-C Thunderbolt video).
Audio (Zvuk)	Slouží k výběru a úpravě nastavení zvuku.
Power (Napájení)	Slouží k úpravě nastavení napájení.
Menu (Nabídka)	Slouží k úpravě nabídky OSD a funkcí ovládacích tlačítek a výběru jazyka používaného pro zobrazení nabídky OSD (tovární výchozí nastavení je angličtina).
Management (Správa)	Slouží k úpravě nastavení obnovení továrního nastavení, podpory DDC/CI, podpory DSC, ethernetu, rozbočovače USB a usnadnění přístupu.
Information (Informace)	Poskytuje informace o monitoru, jako jsou optimální režim zobrazení, režim spotřeby a sériové číslo.

## Používání tlačítek joypadu

Možnosti nabídky Joypad nabízejí užitečné akce a můžete přizpůsobit všechna tlačítka s výjimkou tlačítka nabídky (prostřední tlačítko).



**POZNÁMKA:** Akce možností nabídky Joypad se mezi jednotlivými modely monitoru liší.

Pro podrobnější informace o změně funkcí těchto možností nabídky Joypad viz [Změna přiřazení možností nabídky OSD na str. 28.](#)



**Tabulka 3-3** Možnosti a funkce nabídky

Možnost	Ikona	Popis
Nabídka		Slouží k otevření hlavní nabídky OSD, výběru položky z nabídky OSD nebo zavření nabídky OSD.
Další		Přepíná zdrojový vstup monitoru na další aktivní vstup.
Barva		Otevírá nabídku <b>Color</b> (Barva), v níž si můžete vybrat přednastavený režim zobrazení.
Hlasitost		Otevře klávesovou zkratku nabídky hlasitosti.
Rozdělení obrazovky		Zapíná a vypíná možnost rozdělení obrazovky.

**POZNÁMKA:** Tato možnost zapíná PiP nebo PbP.

## Změna přiřazení možností nabídky OSD

S výjimkou možnosti **Menu** (Nabídka) můžete změnit akci přiřazenou možnosti z její výchozí akce na možnost nabídky, kterou používáte častěji.

Pro změnu přiřazení funkčních tlačítek:

1. Stisknutím možnosti **Menu** (Nabídka) otevřete nabídku OSD.
2. Vyberte možnost **Menu** (Nabídka), poté volbu **Assign Buttons** (Přiřadit tlačítka) a následně vyberte některou z dostupných možností pro tlačítko, jemuž chcete funkci přiřadit.


## Stav režimu zobrazení


Po zapnutí monitoru zobrazí stavová zpráva o režimu zobrazení. Režim zobrazení se také zobrazí při změně video vstupu.

## Změna nastavení režimu napájení

Tato část popisuje, jak aktivovat režim Výkon. Některé funkce na monitoru mohou vyžadovat aktivní režim Výkon.

V režimu spánku je v souladu s mezinárodními normami napájení výchozím nastavením monitoru režim Spořič energie. Pokud váš monitor podporuje režim Performance (Výkon) a potřebujete, aby porty USB zůstaly aktivní, i když je monitor v režimu Auto-Sleep Mode (Automatický režim spánku), změňte nastavení režimu napájení z možnosti Power Saver (Spořič energie) na možnost Performance (Výkon).

 **POZNÁMKA:** Výchozí nastavení režimu automatického spánku je „ON“ (ZAPNUTO) v režimu Spořič energie.

 **POZNÁMKA:** Pokud připojujete počítač, který není napájen baterií, nastavení režimu napájení je třeba změnit na režim Výkon.

Pro změnu nastavení režimu napájení:

1. Stisknutím tlačítka **Menu** (Nabídka) otevřete nabídku OSD.
2. Vyberte možnosti **Power** (Napájení), **Power Mode** (Režim napájení) a poté **Performance** (Výkon).
3. Vyberte možnost **Back** (Zpět) a zavřete nabídku OSD.

## Použití režimu automatického spánku

Váš monitor má energeticky úspornou funkci, nazývanou „režim automatického spánku“, což je stav snížené spotřeby energie. Tato část popisuje, jak aktivovat nebo upravit režim automatického spánku na monitoru.

Když je povolen režim automatického spánku, což je ve výchozím nastavení, monitor přejde při signalizaci režimu nízké spotřeby energie počítačem do sníženého stavu napájení, což indikuje nepřítomností horizontálního nebo vertikálního synchronizačního signálu.

Po přechodu do tohoto režimu se sníženou spotřebou energie (režimu automatického spánku) je obrazovka monitoru prázdná, podsvícení je vypnuto a kontrolka napájení svítí oranžově. Je-li monitor v tomto stavu snížené spotřeby energie, je jeho příkon menší než 0,5 W. Monitor se z režimu automatického spánku probudí, když do něj počítač vyše aktivní signál (např. pokud aktivujete myš nebo klávesnici).

Zákaz režimu automatického spánku v nabídce OSD:

1. Stisknutím tlačítka **Menu** (Nabídka) otevřete nabídku OSD nebo nabídku OSD otevřete stisknutím středu joypadu.
2. V nabídce OSD vyberte možnost **Power** (Napájení).
3. Vyberte možnost **Auto-Sleep Mode** (Režim automatického spánku) a poté možnost **Off** (Vypnuto).

## Použití režimů PiP a PbP

Monitor podporuje režim Picture in Picture (PiP), kde se jeden zdroj překrývá přes jiný, i režim Picture by Picture (PbP), kde je jeden zdroj umístěn vedle jiného vodorovně (při orientaci na šířku) nebo svisle (orientace na výšku). V režimu PiP lze zobrazit dva obrazy v rozlišení Full HD (FHD).

Použití režimu PiP nebo PbP:

1. K monitoru připojte druhý vstupní zdroj.
2. Stisknutím prostřední části ovladače OSD na zadní straně monitoru otevřete nabídku OSD.
3. V nabídce OSD vyberte možnost **Split Screen** (Rozdělení obrazovky) a poté vyberte možnost **PIP (Picture-in-Picture)** (PiP (Obraz v obrazu)) nebo **PbP (Picture-by-Picture)** (PbP (Obraz vedle obrazu)).


Monitor začne skenovat sekundární vstupy, aby zjistil platný vstup signálu, a použije jej pro obraz PiP nebo PbP.

4. Pro změnu vstupu PiP nebo PbP, vyberte v nabídce OSD možnost **PiP** (Režim PiP) a poté **Assign Inputs** (Přiřadit vstupy).
5. Pro změnu velikosti režimu PiP, vyberte v nabídce OSD možnost **PIP Size** (Velikost režimu PiP) a poté vyberte požadovanou velikost.
6. Pro úpravu polohy režimu PiP, vyberte v nabídce OSD možnost **PiP Position** (Poloha režimu PiP) a poté vyberte požadovanou polohu.

## Použití kamery

Pokud chcete kameru odemknout, jemně ji zatlačte, dokud neklikne **(1)**. Kamera se zvedne do nejvyšší polohy **(2)**.



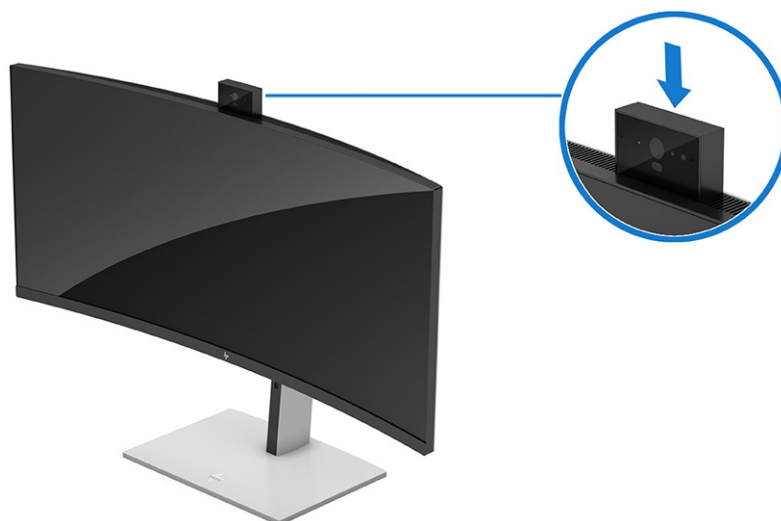
 **POZNÁMKA:** Je-li vyžadována aktualizace firmwaru kamery, před aktualizací firmwaru kameru odemkněte.

Kameru na monitoru můžete použít k přihlášení do systému Windows pomocí funkce rozpoznávání obličeje Windows Hello, zachování zabezpečení konverzací a videokonferencím.

 **POZNÁMKA:** V případě videokonference připojte počítač k monitoru a poté v rozhraní videokonference vyberte možnost **HP Display 5MP AI HDR Camera** (Zobrazit kameru HP 5MP AI HDR).

Když je kamera zavřená, mikrofon kamery je zakázán.


Pokud se kamera nepoužívá, můžete ji zavřít tak, že na ni zatlačíte, dokud nezapadne do uzavřené polohy.




Kamera obsahuje tyto funkce:

**Tabulka 3-4** Funkce kamery

Možnost	Popis
Rozlišení obrazu	Rozlišení je 2560 × 1440 30 snímků/s, 2688 × 1944 30 snímků/s nebo 1920 × 1080 60 snímků/s.
Automatické orámování	Možnost automatického orámování automaticky upraví rámeček tak, abyste se udrželi ve středu snímku.  Tuto funkci můžete povolit nebo zakázat z nabídky OSD v nastavení <b>Webcam</b> (Webová kamera) > <b>Webcam Auto-Framing</b> (Automatické orámování webové kamery).
Podpora funkce High Dynamic Range (HDR)	Možnost HDR nabízí vysoce kvalitní světelné a stínové detaily obrazu v extrémních světelných podmínkách.  Tuto funkci můžete povolit nebo zakázat z nabídky OSD v nastavení <b>Webcam</b> (Webová kamera) > <b>Webcam HDR</b> (HDR webové kamery).
Podpora rozostření pozadí	Pozadí je rozostřené, aby bylo zajištěno soukromí.  Tuto funkci můžete povolit z nabídky OSD v nastavení <b>Webcam</b> (Webová kamera) > <b>Webcam Background Blur</b> (Rozostření pozadí webové kamery).

 **POZNÁMKA:** Další funkce můžete povolit také ze softwaru HP Display Center.

 **POZNÁMKA:** Funkce Full HD (1920 × 1080) podporuje pouze 30 snímků/s, pokud povolíte funkci HDR nebo Rozostření pozadí.

## Nastavení rozpoznání tváře Windows Hello

Ve vybraných produktech můžete použít rozpoznávání tváře Windows Hello pro získání rychlého a bezpečného přístupu k vašemu počítači. Rozpoznávání tváře můžete nastavit pomocí kamery v počítači nebo kamery v monitoru.

 **POZNÁMKA:** Funkce Windows Hello je podporována v operačním systému Windows 10 a novějších.

## Používání kamery počítače pro funkci Windows Hello

Pro nastavení rozpoznávání tváře Windows Hello na zařízení s kamerou Windows Hello postupujte následovně.

1. Stáhněte si ovladač softwaru HP Windows Hello ze stránky <http://support.hp.com/us-en/drivers/products>.
2. Připojte monitor k počítači a počítač i monitor zapněte.
3. Klikněte pravým tlačítkem na plochu Windows a vyberte možnost **Nastavení displeje**.
4. Vyberte monitor a přejděte dolů na část **Více displejů**.
5. V rozevírací nabídce vyberte volbu **Rozšířit plochu na tento displej**.
6. Zaškrtněte zaškrťovací políčko **Nastavit tento monitor jako hlavní**.
7. Vyberte tlačítko **Start**, vyberte možnost **Nastavení**, možnost **Účty** a poté možnost **Možnosti přihlášení**.
8. V části **Windows Hello** vyberte možnost **Nastavení** v části **Rozpoznávání obličeje**.
9. V části **Vítejte ve Windows Hello** vyberte možnost **Začínáme** a následně postupujte podle pokynů na obrazovce pro vytvoření vašeho obličejového ID a nastavení osobního identifikačního čísla (PIN).

Nyní můžete infračervenou kameru monitoru použít k přihlášení pomocí funkce Windows Hello.

## Použití kamery monitoru pro funkci Windows Hello

I když váš počítač nemá kameru Windows Hello, můžete nastavit rozpoznávání tváře Windows Hello s použitím IČ kamery na monitoru.

1. Vyberte tlačítko **Start**, vyberte položku **Settings** (Nastavení), poté položku **Accounts** (Účty) a nakonec položku **Sign-in options** (Možnosti přihlášení).
2. V části **Windows Hello** vyberte možnost **Set up** (Nastavení) v části **Face Recognition** (Rozpoznávání obličeje).
3. V části **Welcome to Windows Hello** (Vítejte v Windows Hello), vyberte možnost **Get Started** (Začínáme) a následně postupujte podle pokynů na obrazovce pro vytvoření vašeho obličejového ID a nastavení kódu PIN.

Nyní můžete IČ kameru monitoru použít k přihlášení s použitím funkce Windows Hello.

## Nastavení funkce automatického uzamčení a probuzení

Funkce Automatického uzamčení a probuzení sleduje vaši přítomnost před počítačem, čímž šetří energii a přidává zabezpečení. Když uděláte krok od počítače, snímač přiblížení přepne počítač do režimu spánku. Když se vrátíte k počítači, počítač vás rozpozná a počítač automaticky probudí. Ve výchozím nastavení je funkce Automatického uzamčení a probuzení zapnuta.



**POZNÁMKA:** Pokud chcete nastavit také přihlášení pomocí rozpoznávání obličeje pro funkci Automatického uzamčení a probuzení viz [Nastavení rozpoznání tváře Windows Hello na str. 31](#). Tyto funkce jsou podporovány jen v operačním systému Windows 11.




**POZNÁMKA:** Funkci Automatického uzamčení a probuzení lze také povolit v nabídce OSD. Přejděte na možnosti **Management** (Správa) > **Presence Detection** (Rozpoznání stavu).

Přístup k funkci Automatického uzamčení a probuzení na vašem monitoru:

1. Vyberte tlačítko **Start** a poté vyberte možnost **Nastavení**. Vyberte možnost **Systém** a poté vyberte možnost **Napájení a baterie**.
2. V části **Napájení a baterie** vyberte možnost **Obrazovka a spánek**.
3. Vyberte jednu nebo obě následující možnosti:
  - Pro automatické vypínání obrazovky, když opustíte počítač zvolte možnost **Při opuštění vypnout obrazovku**.
  - Pro probuzení počítače při přiblížení zvolte možnost **Probudit zařízení při přiblížení**.
4. Pro další nastavení na této obrazovce vyberte volbu **Další možnosti**, a následně si vyberte z následujících možností:
  - Pro nastavení vzdálenosti, ve které vás snímač přiblížení uživatele považuje za nepřítomné, vyberte volbu **Jsem pryč, pokud jsem takto daleko**.
  - Pro určení, jak dlouho vyčkat s vypnutím obrazovky při odchodu od počítače vyberte volbu **Vypnout obrazovku po uplynutí této lhůty**.
  - Pro určení vzdálenosti pro probuzení počítače při vašem přiblížení vyberte možnost **Probudit počítač, když jsem takto daleko**.

IČ kameru monitoru můžete použít k přihlášení s použitím funkce Windows Hello.

---


 **POZNÁMKA:** Některá zařízení mohou být vybavena více než jedním snímačem přiblížení uživatele. Můžete vybrat, který chcete použít. Pokud je monitor připojen k notebooku, který je také vybaven snímačem přiblížení uživatele, operační systém vybere snímač přiblížení uživatele automaticky.

---

## Snímač okolního světla

Vybrané monitory obsahují snímač okolního světla (ALS), který přizpůsobuje jas okolnímu osvětlení ve vašem prostředí. Snímač okolního osvětlení můžete zapnout nebo vypnout v nabídce OSD v nabídce **Image** (Zobrazení) nebo v aplikaci HP Display Center.

---

 **POZNÁMKA:** Pokud nastavení jasu monitoru manuálně upravíte, funkce snímače okolního světla se automaticky vypne.

Když je funkce ALS zapnutá, je dynamický kontrast vypnutý a zakázaný. Dynamický kontrast nelze zapnout, dokud ALS manuálně nevypnete. Když se snímač okolního osvětlení vypne, musíte pro nastavení jasu použít ruční ovládací prvky jasu. Viz [Součásti kamery \(pouze model s kamerou\) na str. 6](#).

---

## Vysílání více datových proudů přes porty USB Type-C Thunderbolt nebo DisplayPort

Pokud používáte port 1 USB Type-C Thunderbolt, port 2 USB Type-C nebo DisplayPort jako primární zdroj vstupu videa, můžete vysílat více datových proudů do dalších řetězově propojených monitorů na portu DisplayPort.


Počet monitorů, které můžete propojit prostřednictvím vysílání více datových proudů přes port DisplayPort závisí na množství faktorů, včetně rozlišení a period sledování použitých pro každý monitor

a schopnostech vaší GPU nebo vestavěného grafického systému. Pokud jste zakoupili novou grafickou kartu pro váš počítač, přečtěte si příručku dodanou s grafickou kartou, kde naleznete další informace o jejích možnostech.

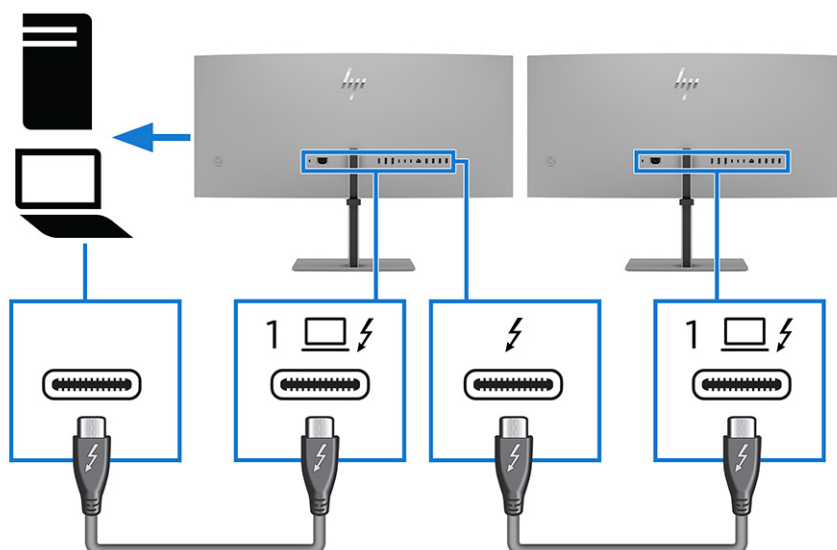
U modelu 4K můžete také v této konfiguraci připojit až dva monitory 4K, pokud grafická karta ve vašem počítači tuto konfiguraci podporuje.

1. Ujistěte se, že port 1 USB Thunderbolt, port 2 USB Type-C nebo DisplayPort je primárním video vstupem.
2. Přidejte druhý monitor tak, že připojíte kabel Thunderbolt nebo DisplayPort mezi výstupní port Thunderbolt nebo DisplayPort na primárním monitoru a vstupní port Thunderbolt nebo DisplayPort na sekundárním monitoru.


---

 **POZNÁMKA:** Řetězově propojené monitory musí mít vstupní a výstupní porty Thunderbolt nebo vstupní a výstupní porty DisplayPort. Poslední monitor v řetězu potřebuje pouze vstupní video port Thunderbolt nebo vstupní video port DisplayPort.

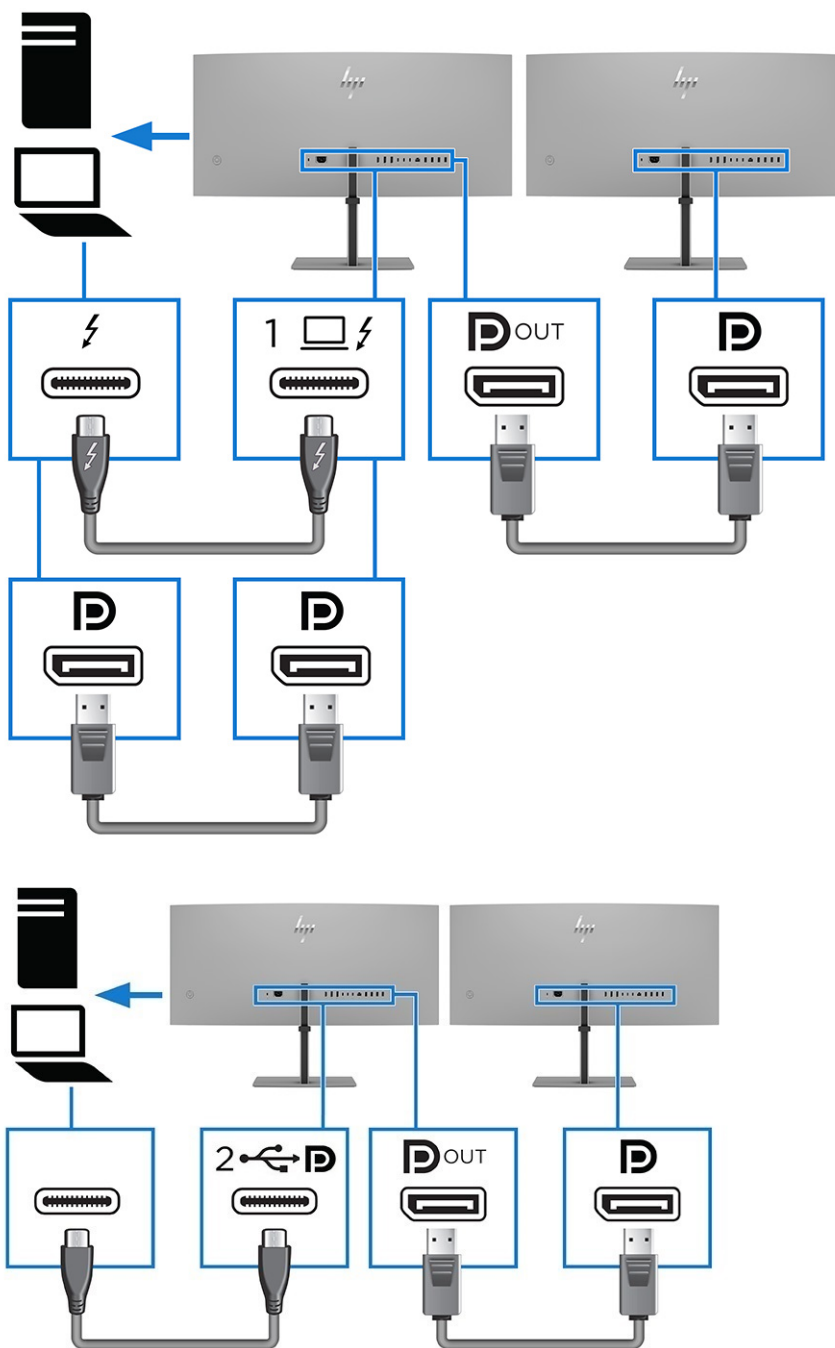
---



---

 **POZNÁMKA:** Řetězově propojené monitory musí mít vstupní a výstupní video porty DisplayPort. Poslední monitor v řetězu potřebuje pouze vstupní video port DisplayPort.

---




3. Nastavte připojený monitor, aby zobrazoval stejný obraz jako primární monitor nebo jiný obraz.

## Použití tlačítek funkce rozdělení obrazovky

Možnost rozdělení obrazovky nabízí užitečné akce, které můžete v režimu rozdělení obrazovky použít.

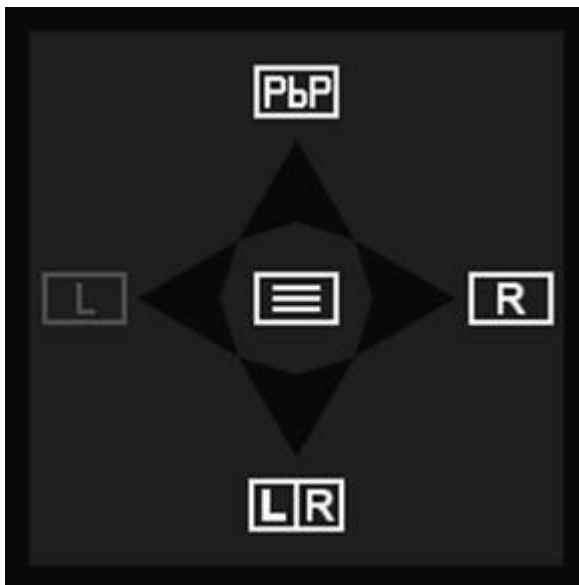
Pro podrobnější informace o změně funkcí těchto možností nabídky viz [Změna přiřazení možností nabídky OSD na str. 28.](#)

 **POZNÁMKA:** Pokud povolíte funkce PbP nebo PiP, je funkce DP MST (řetězové propojení) deaktivována.

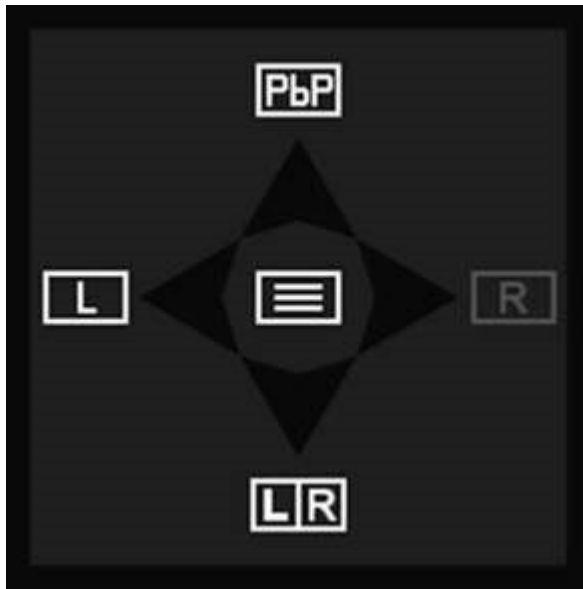
1. Pokud je možnost rozdělení obrazovky zapnutá a je vybrána možnost **PbP**, zobrazí se nabídka OSD.



2. Vyberte možnost **L**, čímž monitor přepnete na celou obrazovku pro levý vstup.



3. Vyberte možnost **R**, čímž monitor přepnete na celou obrazovku pro pravý vstup.



4. Pro návrat do režimu rozdělení obrazovky vyberte možnost **LR**. Můžete také vybrat možnost **PbP**, abyste vypnuli režim rozdělení obrazovky, a pak se vrátit k výchozí možnosti nebo nabídce naposledy změněných nebo uložených tlačítek.

## Nástroj HP Device Bridge

Nástroj HP Device Bridge umožňuje připojení dvou hostitelských počítačů k jednomu monitoru a povoluje použití jedné klávesnice a myši k ovládní obou hostitelských počítačů díky přepínání mezi oběma počítači. Software vám rovněž umožňuje přesouvat soubory a data z jednoho hostitelského počítače do druhého.

Nástroj HP Device Bridge je k dispozici pro následující platformy a musí být nainstalován a aktivní v obou hostitelských počítačích, aby software fungoval správně:

- Windows
- macOS®


Při používání nástroje HP Device Bridge mějte na paměti následující:

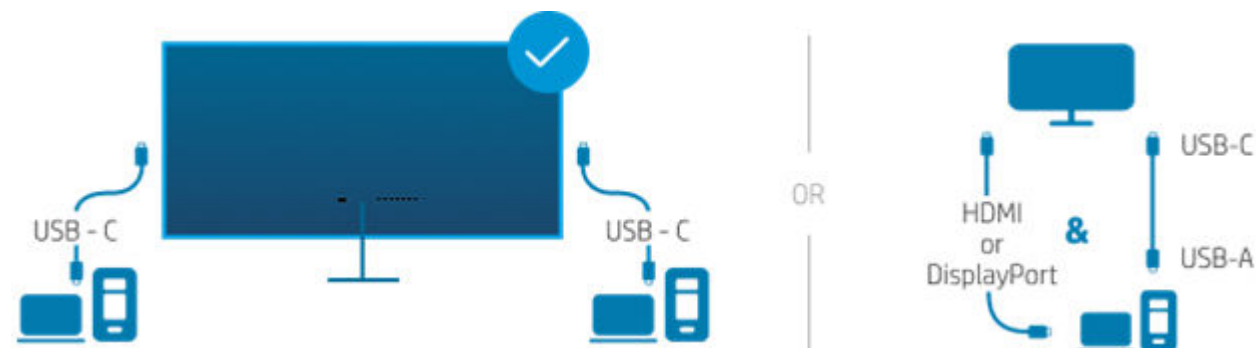
- Simulační systémy VM nejsou podporovány.
- Pokud na jednom počítači nástroj HP Device Bridge nefunguje normálně v důsledku přechodu do režimu spánku, pozastavení nebo restartování, odpojte oba porty pro odchozí data, restartujte software na obou počítačích a následně znovu připojte oba porty pro odchozí data.
- Device Bridge funguje pouze v případě, že je monitor nastaven na možnost USB 3.0 nebo USB 3.2 pro nastavení **USB-C Configuration** (Konfigurace USB-C).

## Připojení kabelů

Pro dosažení optimálních výsledků společnost HP doporučuje připojit oba hostitelské počítače k monitoru pomocí připojení USB Type-C.


Pokud není k dispozici připojení USB Type-C, lze pro video vstup použít připojení HDMI nebo DisplayPort a pro umožnění plné funkčnosti je třeba připojit další datový kabel USB Type-C na USB Type-A.

 **POZNÁMKA:** Při připojování pomocí konektorů HDMI nebo DisplayPort je rozbočovač USB povolen pouze v případě, že je monitor také připojen k počítači pomocí kabelu USB Type-C nebo kabelu USB Type-C na USB Type-A.

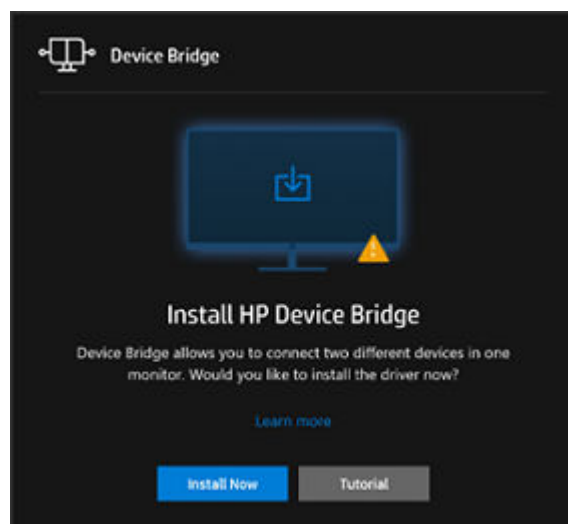


## Stahování HP Device Bridge

Na obou hostitelských počítačích je třeba stáhnout a nainstalovat HP Device Bridge.

 **POZNÁMKA:** Pokud není na obou hostitelských počítačích HP Device Bridge nainstalován, nebudete moci přesouvat soubory ani vyjmout a vkládat z jednoho počítače do druhého.

- Vyberte váš operační systém.
  - Windows
    - a. Spusťte aplikaci HP Display Center, vyberte kartu **DEVICE BRIDGE** a poté vyberte možnost **Install Now** (Instalovat).



- b. Přejděte na stránku [Zákaznická podpora HP - Stahování softwaru a ovladačů](#), podle pokynů na obrazovce vyhledejte váš produkt a poté si stáhněte a nainstalujte **Device Bridge 2.0** v části Softwarová řešení.
  - macOS

- Přejděte na stránku [Zákaznická podpora HP - Stažení softwaru a ovladačů](#), podle pokynů na obrazovce vyhledejte váš produkt, vyberte možnost **Choose a different OS** (Vybrat jiný operační systém), vyberte **macOS** a verzi a poté stáhněte a nainstalujte **Device Bridge 2.0** v části Softwarová řešení.

## Instalace HP Device Bridge

Tento postup použijte k instalaci HP Device Bridge pro systém Windows nebo macOS.

### Windows

1. Přejděte na webovou stránku zákaznické podpory HP: <http://www.hp.com/support>.
2. Vyberte možnost **Software and Drivers** (Software a ovladače) a poté možnost **Other** (Další).
3. Do pole pro vyhledávání produktu zadejte název modelu monitoru a poté vyberte možnost **Submit** (Odeslat).
4. Vyberte položku **Driver-Display / Monitor** (Ovladač-Displej/Monitor).
5. Stáhněte si a nainstalujte software Device Bridge.
6. Pro spuštění instalace dvakrát klepněte na soubor `HPDeviceBridge_ForWin.exe`.

### macOS

1. Přejděte na webovou stránku zákaznické podpory HP: <http://www.hp.com/support>.
2. Vyberte možnost **Software and Drivers** (Software a ovladače) a poté možnost **Other** (Další).
3. Do pole pro vyhledávání produktu zadejte název modelu monitoru a poté vyberte možnost **Submit** (Odeslat).
4. Vyberte možnost **Choose a different OS** (Zvolit jiný OS), vyberte volbu **macOS**, a následně určete verzi.
5. Vyberte položku **Driver-Display / Monitor** (Ovladač-Displej/Monitor).
6. Stáhněte si a nainstalujte software Device Bridge.

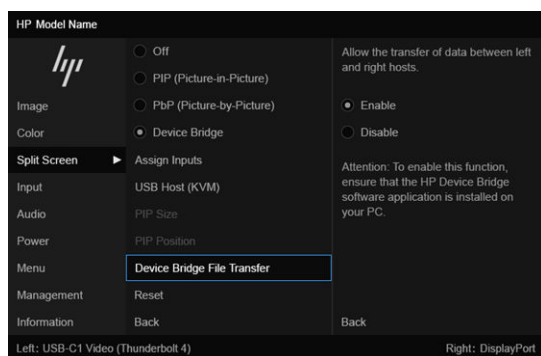


**POZNÁMKA:** Nástroj HP Device Bridge běží na pozadí. Chcete-li povolit funkce nástroje HP Device Bridge, musí být aktivní.


## Povolení nastavení pro rozdělení obrazovky

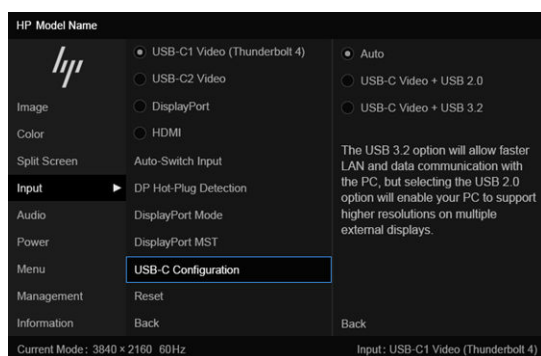
Nezapomeňte nakonfigurovat následující nastavení.

Pro optimální fungování v nastavení nabídky OSD zkontrolujte, zda je nastavení **Split Screen** (Rozdělení obrazovky) pro každý monitor nastaveno na možnost **Device Bridge** a že volba **Device Bridge Data Transfer** (Přenos dat Device Bridge) je povolena.




V části **Input** (Vstup) zkontrolujte, zda je nastavení **USB-C Configuration** (Konfigurace USB-C) nastaveno na **USB-C Video + USB 3.2**, aby byla zajištěna dostatečná šířka pásma pro přenos dat.

 **POZNÁMKA:** Rozlišení závisí na vašem monitoru.



## Používání technologie HP Device Bridge

Nástroj HP Device Bridge umožňuje připojit dva hostitelské počítače k jednomu monitoru a přenášet soubory a data mezi počítači pomocí jedné společné klávesnice a myši. Aby nástroj HP Device Bridge řádně fungoval, je třeba jej nainstalovat na obou hostitelských počítačích.

 **POZNÁMKA:** Device Bridge funguje pouze v případě, že je monitor nastaven na možnost USB 3.0 nebo USB 3.2 pro nastavení **USB-C Configuration** (Konfigurace USB-C).

Pokud bude některý z hostitelských počítačů odpojen od monitoru:

- Zbýlý připojený hostitelský počítač se automaticky zobrazí na monitoru v režimu zobrazení na celou obrazovku.
- Připojení USB pro odchozí data se přepne na zbývajícím připojený hostitelský počítač a povolí tak rozbočovač USB a zařízení USB.
- Zbývajícím připojený hostitelský počítač lze napájet s výkonem až 100 nebo 65 W.

Po opakovaném připojení odpojeného hostitelského počítače:

- Technologie HP Device Bridge automaticky změní obrazovku monitoru na režim PbP.
- Připojení USB pro odchozí data se přepne na hostitelský počítač připojený k prvnímu videoportu USB Type-C a povolí tak rozbočovač USB a zařízení USB.
- Elektrické napájení do každého z obou hostitelských počítačů se vrátí na původní sdílenou úroveň.

## Přenos souborů a dat

Když je nástroj HP Device Bridge nainstalován a je aktivní na obou hostitelských počítačích, můžete soubory a data přenášet mezi hostitelskými počítači. Software umožňuje, aby jediná klávesnice a myš ovládaly oba hostitelské počítače přepínáním z jednoho počítače na druhý.

Tento postup dodržujte pro použití metody přetahování:

1. Vyberte soubor, který chcete přenést.
2. Přetáhněte soubor z jednoho hostitelského počítače na druhý a umístěte jej do vybraného umístění.

Pro použití metody kopírování a vložení nebo metody vyjmutí a vložení postupujte následovně:

1. Klikněte pravým tlačítkem na soubor, který chcete přenést, a vyberte možnost **Copy** (Kopírovat) nebo **Cut** (Vyjmout) nebo data ke kopírování zvýrazněte.
2. Klikněte pravým tlačítkem na místo vložení a vyberte možnost **Paste** (Vložit). Přijaté soubory budou umístěny do adresáře /tmp.



**POZNÁMKA:** Při přenosu souborů nelze nástroj HP Device Bridge zavřít.

## Zastavení HP Device Bridge (Windows)

Použijte tento postup pro zastavení používání nástroje HP Device Bridge v systému Windows.

1. Klepněte na ikonu **HP Device Bridge** na hlavním panelu.
2. Vyberte možnost **Exit** (Konec).

## Zastavení HP Device Bridge (macOS)

Použijte tento postup pro zastavení nástroje HP Device Bridge s macOS.

1. Klikněte na ikonu nástroje HP Device Bridge v pravém horním rohu obrazovky.
2. Vyberte možnost **Exit** (Konec).

## Připojení druhého počítače k monitoru pomocí funkce KVM

Funkce klávesnice, videa, myši (KVM) poskytuje možnost připojení dvou počítačů k jednomu monitoru s rychlým přístupem ke každému z počítačů. Umožňuje ovládání obou monitorů pomocí jedné klávesnice a jedné myši.

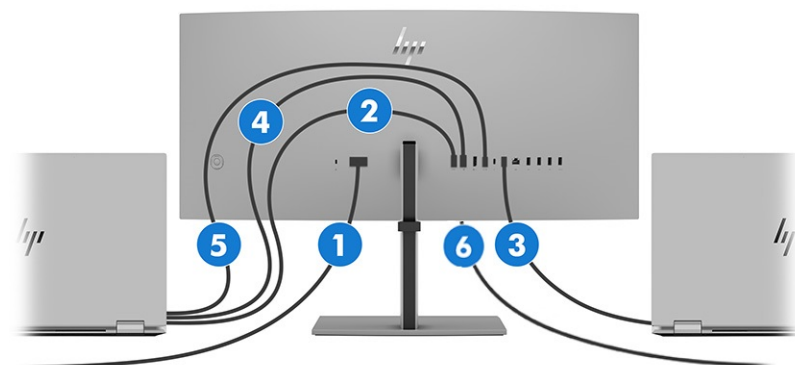
Chcete-li povolit vstup videa z druhého počítače, připojte buď kabel DisplayPort nebo kabel HDMI k příslušnému konektoru na zadní straně monitoru.

Připojte například jeden konec kabelu DisplayPort ke konektoru DisplayPort na zadní straně monitoru a druhý konec ke konektoru DisplayPort na druhém počítači. Pokud je druhý počítač vybaven pouze portem HDMI, připojte jeden konec kabelu HDMI k portu HDMI na zadní straně monitoru a druhý konec k portu HDMI na druhém počítači.

Chcete-li povolit připojení USB k druhému počítači, připojte kabel USB Type-C na USB Type-A k portu USB Type-C (2) monitoru.

Když je připojen vstupní port USB Type-C Thunderbolt (1) a aktivní, monitor automaticky přepne na vstup USB Type-C Thunderbolt pro video i USB data. Automatické přepínání USB Type-C je povoleno.

Když je odpojen vstup USB Type-C Thunderbolt a je aktivní druhý počítač, monitor se automaticky přepne zpět na aktivní vstup (DisplayPort nebo HDMI).



Tabulka 3-5 Připojení druhého monitoru

Součásti		Popis
(1)	Konektor napájení	Slouží k připojení monitoru k elektrické zásuvce.
(2)	Port HDMI	Když je druhý počítač aktivní (počítač 2), monitor přepne na aktivní vstup (HDMI nebo DisplayPort).
(3)	Port Thunderbolt (port 1 USB Type-C)	Podpora více funkcí zahrnuje funkce nabíjení, USB a displeje.
(4)	Konektor DisplayPort	Když je druhý počítač aktivní (počítač 2), monitor přepne na aktivní vstup (HDMI nebo DisplayPort).
(5)	Port USB Type-C 2	Port USB se připojuje k počítači 2.
(6)	Port USB Type-A	Do tohoto vyhrazeného portu umístěného na spodní straně monitoru můžete připojit klávesnici pro funkci KVM. Viz <a href="#">Součásti na zadní straně na str. 7.</a>

## Přepnutí do režimu KVM

Pokud jsou dva počítače připojeny k jednomu monitoru a je vybrána možnost režimu KVM, uživatel může přepínat mezi oběma počítači dvojitým stisknutím levého tlačítka **ctrl** na své klávesnici.



**POZNÁMKA:** Ujistěte se, že je klávesnice připojena k portu USB Type-A na spodní straně monitoru. Viz [Součásti na zadní straně na str. 7.](#)

## Priority připojení v režimu KVM

Jsou-li v režimu KVM dva monitory, jsou přiřazeny priority připojení.

K dispozici jsou následující typy připojení v režimu KVM:

- Port Thunderbolt USB Type-C (1) používá pouze kabel Thunderbolt nebo USB Type-C.
- Port USB Type-C (2) používá pouze kabel USB Type-C na A.
- Režim vázání používá aktuální vstupní port videa i v případě, že je zakázán automatický přepínač hostitelského portu USB. Pokud je první počítač odpojen, nastavení režimu KVM se přepne na druhý počítač, pokud je zapnutý.

V režimu PiP nebo PbP nabízí funkce KVM primární vstup a sekundární vstup. Každý vstup lze vybrat, když je v nabídce OSD povolen režim PiP nebo PbP. Funkce KVM je výchozí pro primární vstup portu Thunderbolt USB Type-C (1), který nabízí video i data. Můžete vybrat sadu vazby portu USB Type-C (2) s portem DisplayPort nebo HDMI.

Pokud jsou oba počítače zapnuté a připojené, má počítač s připojením primárního vstupu přednost před druhým počítačem v režimu PiP nebo PbP. Pokud je primární vstup odpojen a je aktivní jiný vstupní port, monitor přepne na aktivní vstup a druhé vázané nastavení bude vstup USB.

## Použití funkce Obraz vedle obrazu (PbP)

Monitor podporuje funkci Picture-by-picture (PbP) (Obraz vedle obrazu), přičemž jeden zdroj je umístěn vedle druhého. Výchozí nastavení monitoru pro funkci PbP je **On** (Zapnuto). Nabídka **Assign Inputs** (Přiřadit vstupy) (v nabídce **Split-Screen** (Rozdělení obrazovky)) je nastavena na **Automatic** (Automaticky).

Pokud je funkce PbP v automatickém režimu:

- Když vyberete možnost PbP a monitor má pouze jeden aktivní vstup, obrazovka je v režimu jednoho vstupu na celou obrazovku. Když je připojen druhý aktivní vstup, monitor automaticky přepne vstup do režimu PbP rozdělení obrazovky.  
Po odpojení jednoho ze dvou aktivních vstupů se monitor přepne zpět do režimu celé obrazovky. Tlačítko nabídky OSD se také změní spolu s režimem na celou obrazovku vs. rozdělení obrazovky.
- Chcete-li přepnout umístění video vstupu na levé/pravé straně z výchozího nastavení, otevřete nabídku **Assign Inputs** (Přiřadit vstupy) umístěnou v **Split Screen** (Rozdělení obrazovky) a následně vyberte možnost **Swap Left/Right** (Zaměnit levou/pravou) nebo vyberte možnost **Manual** (Manuálně) pro vynucení konkrétního vstupu na jednotlivých stranách obrazovky PbP.
- Připojení USB Type-C pro odchozí data (hostitelský) je ve výchozím nastavení nastaveno na hodnotu **Auto-Switch USB Host** (Automaticky přepínat hostitele USB). Toto nastavení můžete ručně změnit spolu s doplňující možností navázání konkrétního hostitele USB-C na konkrétní vstup DisplayPort nebo HDMI v nabídce OSD **USB Host** (Hostitel USB), která je umístěna v části **Split Screen** (Rozdělení obrazovky).

PbP lze nastavit na **On**, **Manual** (Zapnuto, Manuální režim) v nabídce **Assign Inputs** (Přiřadit vstupy) (v nabídce **Split-Screen** (Rozdělení obrazovky)). V tomto režimu můžete ovládat, na které straně obrazovky se jednotlivý hostitelský počítač zobrazí (vlevo nebo vpravo) a který zdroj videa je přiřazen jednotlivým hostitelským počítačům. Pro změnu PbP na manuální režim:

1. K monitoru připojte druhý vstupní zdroj.
2. Pro aktivaci tlačítek stiskněte jedno z tlačítek OSD a poté pro otevření nabídky OSD stiskněte tlačítko **Menu** (Nabídka).

3. V nabídce OSD vyberte možnost **Split Screen** (Rozdělení obrazovky) a poté možnost **PbP (Picture-by-Picture)** (PbP (Obraz vedle obrazu)).

Monitor začne skenovat sekundární vstupy, aby zjistil platný vstup signálu, a použije jej pro obraz PbP.

4. Chcete-li změnit vstup PbP, vyberte nabídku **Assign Inputs** (Přiřadit vstupy).



**POZNÁMKA:** Pokud je volba PbP nastavena na **Off** (Vypnuto), monitor zobrazí hostitelský počítač, která je vybrán jako aktivní zdroj video vstupu v dialogovém okně OSD **Input** (Vstup). Další informace o nabídce OSD naleznete v části [Použití nabídky OSD na str. 26](#).

Pokud se rozhodnete změnit PbP zpět na výchozí nastavení **On, Automatic** (Zapnuto, Automatický):

1. V případě dvou hostitelských počítačů připojených k monitoru, stisknutím jednoho z tlačítek OSD na zadní straně monitoru tlačítka aktivujete. Potom stisknutím tlačítka **Menu** (Nabídka) otevřete nabídku OSD. Pro umístění tlačítek OSD tlačítka viz [Součásti na zadní straně na str. 7](#).
2. V nabídce OSD vyberte nabídku **Split-Screen** (Rozdělení obrazovky) a poté vyberte možnost **PbP** (Obraz vedle obrazu) nebo **Device Bridge**.

Nabídka **Assign Inputs** (Přiřadit vstupy) se aktivuje a můžete vybrat možnost **Automatic** (Automaticky).

Monitor začne skenovat sekundární vstupy, aby zjistil platný zdroj video vstupu, a použije jej pro obraz PbP.

## Nastavení DTS Virtual:X pro zvuk

Technologie DTS Virtual:X poskytuje kromě virtuálních výšek a vícekanálového virtuálního prostorového zvuku také zvýraznění basů a dialogů, což vytváří působivý zvukový zážitek v jakékoli místnosti.

Tuto funkci můžete povolit v nastavení nabídky OSD. Přejděte na možnosti **Audio** (Zvuk) > **DTS Audio Modes** (Režim zvuku DTS) > **Enable DTS Virtual:X** (Povolit DTS Virtual:X). Nastavení lze upravit v každém z následujících režimů:

- Hlas
- Hudba
- Video
- Základní

## 4 Podpora a odstraňování problémů

Pokud monitor nefunguje podle očekávání, je možné, že budete muset vyřešit problém podle pokynů uvedených v této části.

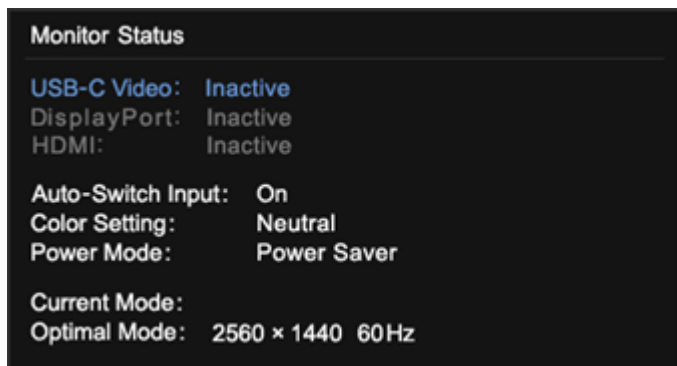
### Použití funkce automatického testu

Jako pomoc s ověřením správného fungování tohoto monitoru se zobrazí série spouštěcích obrazů a zpráv. Tyto obrazy a zprávy fungují jako autotest. Pro spuštění autotestu použijte následující postup.

1. Vypněte monitor a odpojte všechny kabely kromě napájecího kabelu.
2. Zapněte monitor. Zobrazí se obraz podobný tomu, které je uveden zde.



Zobrazí se zpráva o stavu monitoru.



Obrázek zapnutí a zpráva o stavu monitoru ukazují, že monitor pracuje podle očekávání a hledá platný videosignál.

3. Připojte k monitoru zdroj videa a opakujte kroky 1 až 2. Pokud není rozpoznán žádný externí videosignál, zkontrolujte připojení videa k hostitelskému počítači.


## Vestavěný generátor testovacích vzorů

Tento monitor obsahuje vestavěný generátor testovacích vzorců nazývaný **Diagnostic Patterns** (Diagnostické vzory) na pomoc s diagnostikou vizuálních anomálií.

Spuštění **Diagnostic Patterns** (Diagnostické vzory):

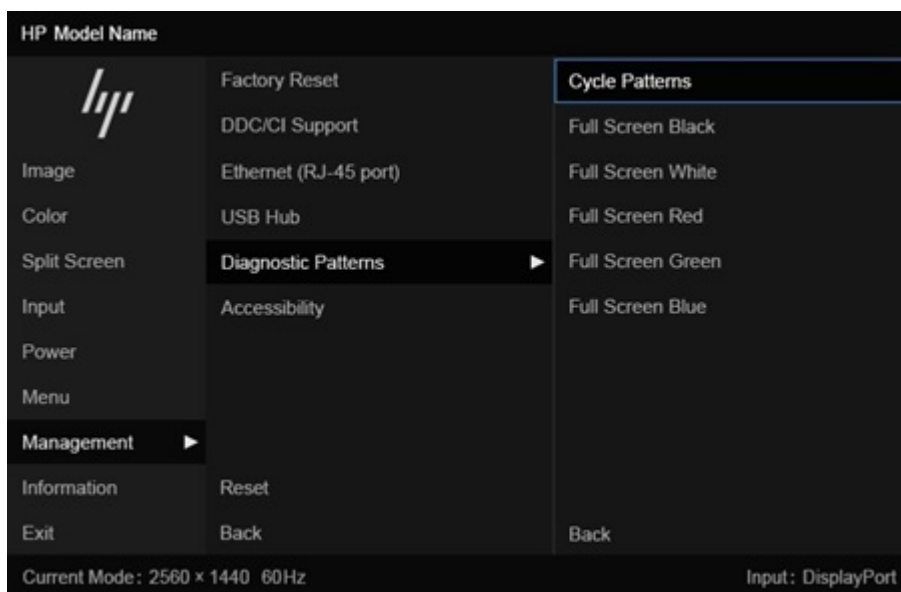
1. Zapněte monitor.

---


 **POZNÁMKA:** Video vstupy není nutné připojovat.

---

2. V levém sloupci přejděte na možnost **Management** (Správa).
3. Ve středním sloupci přejděte na možnost **Diagnostic Patterns** (Diagnostické vzory).
4. Proveďte jeden z následujících úkolů pro možnost v pravém sloupci:
  - Označte možnost a zobrazte tak náhled na pozadí (za obrazovkou nabídky (OSD)).
  - Vyberte možnost zavřít nabídku OSD a zobrazit testovací vzor na celou obrazovku. Stisknutím libovolného tlačítka nabídky ve sloupci ukončíte vzor na celou obrazovku a vrátíte se do nabídky OSD.
  - Chcete-li zavřít nabídku **Diagnostic Patterns** (Diagnostické vzory), vyberte možnost **Back** (Zpět) ve spodní části pravého sloupce nebo vyberte některou z dalších možností ve středním sloupci.
  - Chcete-li zavřít nabídku OSD, vyberte možnost **Exit** (Ukončit) ve spodní části levého sloupce.




---

 **POZNÁMKA:** Diagnostické vzory můžete zobrazovat s aktivním externím videosignálem nebo bez něj.

---

# Řešení běžných potíží

V následující tabulce je uveden seznam možných problémů, možné příčiny jednotlivých problémů a doporučená řešení.

 **POZNÁMKA:** Vždy se ujistěte, zda jsou systém BIOS, firmware zařízení a firmware monitoru aktualizovány na nejnovější verzi.

**Tabulka 4-1 Běžné problémy a jejich řešení**

Problémy	Možná příčina	Řešení
Obrazovka je prázdná nebo bliká.	Síťový kabel je odpojen.	Připojte síťový kabel.
	Monitor je vypnutý.	Stiskněte tlačítko napájení monitoru. <b>POZNÁMKA:</b> Pokud stisknutí tlačítka napájení nemá žádný efekt, stiskněte tlačítko napájení po dobu 10 sekund a vypněte tak funkci uzamčení tlačítka napájení.
	Videokabel není správně připojen.	Připojte správně videokabel. Další informace najdete v části <a href="#">Připojení kabelů na str. 13</a> .
	Systém je v režimu automatického spánku.	Stisknutím libovolné klávesy na klávesnici nebo pohybem myši se vypnutí obrazovky deaktivuje.
	Videokarta není kompatibilní.	Proveďte jeden z následujících postupů: <ul style="list-style-type: none"><li>Otevřete nabídku OSD a vyberte nabídku <b>Input</b> (Vstup). Nastavte možnost <b>Auto-Switch Input</b> (Automatické rozpoznání vstupu) na možnost <b>Off</b> (Vypnuto) a ručně vyberte vstup.</li><li>Vyměňte videokartu nebo připojte videokabel k jednomu ze zdrojů videa nacházejících se v počítači.</li></ul>
Obraz je rozostřený, nejasný nebo příliš tmavý.	Nastavení jasu je příliš nízké.	Otevřete nabídku OSD a výběrem možnosti <b>Brightness+</b> (Jas+) podle potřeby upravte míru jasu.
Na obrazovce se zobrazí zpráva „Check Video Cable“ (Zkontrolujte videokabel).	Videokabel monitoru je odpojený.	Monitor a počítač propojte odpovídajícím signálovým videokabelem. Během připojování videokabelu musí být počítač vypnutý.
Na obrazovce se zobrazí zpráva „Input Signal Out of Range“ (Vstupní signál mimo rozsah).	Míra rozlišení videa, obnovovací frekvence nebo obojí jsou nastaveny na vyšší hodnotu, než jakou monitor podporuje.	Změňte nastavení na některé z podporovaných nastavení. Viz <a href="#">Přednastavená rozlišení zobrazení na str. 53</a> .
Monitor nepřešel do režimu spánku s nízkou spotřebou energie.	Úsporný režim monitoru je deaktivován.	Otevřete nabídku OSD a vyberte možnosti <b>Power</b> (Napájení), <b>Auto-Sleep Mode</b> (Režim automatického spánku) a poté nastavte automatický spánek na možnost <b>On</b> (Zapnuto).
Zobrazí se „OSD Lockout“ (Uzamčení OSD).	Je aktivována funkce uzamčení nabídky OSD.	Funkci Uzamčení OSD vypnete stisknutím a podržením tlačítka <b>Left</b> (Vlevo) po dobu 10 sekund.
Zobrazí se „Power Button Lockout“ (Uzamčení tlačítka napájení).	Funkce uzamčení tlačítka napájení je aktivována.	Funkci tlačítka napájení odemknete stisknutím a podržením tlačítka <b>Power</b> (Napájení) po dobu 10 sekund.
Monitor má problémy s probuzením z režimu spánku		Vstupy DisplayPort: Nastavte rozpoznání rozbočovače DisplayPort na možnost <b>Always Active</b> (Vždy aktivní).  Monitory s režimem napájení: Nastavte rozpoznání rozbočovače na možnost <b>Always Active</b> (Vždy aktivní), čímž monitor přepnete do režimu Výkon.

**Tabulka 4-1 Běžné problémy a jejich řešení (pokračování)**

Problémy	Možná příčina	Řešení
Pomalý výkon USB		Monitor má dvou linkové výchozí nastavení pro USB-C. U vybraných produktů můžete stisknutím tlačítka joypadu otevřít nabídku OSD, přejít na konfiguraci USB Type-C a poté vybrat možnost <b>USB-C Video + USB 3.0</b> (Video USB-C + USB 3.0) pro upřednostnění přenosu dat.
Nižší obnovovací frekvence nebo barevné bity		Pro upřednostnění obnovovací frekvence/barevných bitů vyberte možnost <b>USB-C Video + USB 2.0</b> (Video USB-C + USB 2.0).
Pokles připojení k síti LAN		Zkontrolujte, zda je verze ovladače sítě LAN na hostitelském počítači aktuální.

## Uzamčení tlačítek

Funkce uzamčení tlačítka je k dispozici pouze v případě, že je monitor zapnutý, zobrazí se aktivní signál a nabídka OSD je zavřená. Přidržíte-li tlačítko napájení nebo **Levé** tlačítko po dobu 10 sekund, dojde k deaktivaci tlačítka. Přidržením tlačítka na dobu 10 sekund jej můžete znovu povolit.

## 5 Údržba monitoru

Váš monitor může řádně pracovat po mnoho let. Tyto pokyny uvádějí kroky, které můžete provést, abyste monitor uchovali v tom nejlepším stavu.

### Pokyny pro údržbu

Chcete-li zlepšit funkčnost monitoru a prodloužit jeho životnost, dodržujte následující pokyny:

- Neotvírejte kryt monitoru a nepokoušejte se výrobek sami opravit. Nastavujte pouze ty ovládací prvky, které jsou obsaženy v provozních pokynech. Pokud monitor nefunguje správně, případně upadl na zem či byl poškozen, kontaktujte autorizovaného prodejce, specializovaného prodejce nebo poskytovatele servisu produktů HP.
- Používejte pouze napájecí zdroj a připojení kompatibilní s tímto monitorem, viz výrobní štítek monitoru.
- Celkový proudový odběr produktů připojených k zásuvce nesmí přesáhnout proudovou kapacitu příslušné zásuvky střídavého proudu, a celkový proudový odběr produktů připojených ke kabelu nesmí přesáhnout proudovou kapacitu příslušného kabelu. Informace o proudovém odběru (AMPS nebo A) naleznete na štítku každého zařízení.
- Umístěte monitor blízko zásuvky, která je snadno přístupná. Při odpojování kabelu monitoru uchopte pevně zástrčku a vytáhněte ji ze zásuvky. Monitor nikdy neodpojujte tahem za kabel.
- Pokud monitor nepoužíváte, vypněte jej a použijte program spořiče obrazovky. Tím můžete podstatně prodloužit očekávanou životnost monitoru.



**POZNÁMKA:** Na vypálený obraz na monitoru se nevztahuje záruka HP.

- Nikdy neblokujte otvory a štěrby na skříně, ani do nich nezatlačujte žádné předměty. Tyto otvory zajišťují ventilaci.
- Zajistěte, aby nedošlo k pádu monitoru. Neumisťujte jej na nestabilní plochu.
- Zabraňte tomu, aby cokoli leželo na kabelu. Nešlapejte na kabel.
- Monitor mějte na dobře větraném místě, nevystavujte jej nadměrnému světlu, horku ani vlhkosti.


### Čištění monitoru


V případě potřeby použijte tyto pokyny k čištění monitoru.

1. Vypněte monitor a odpojte napájecí kabel ze zásuvky střídavého proudu.
2. Odpojte všechna externí zařízení.
3. Otřete prach z obrazovky a krytu pomocí měkké, čisté, antistatické utěrky.

**⚠ UPOZORNĚNÍ:** Čisticí prostředek nikdy neaplikujte přímo na obrazovku. Mohl by proniknout za rámeček a poškodit elektroniku. Kapání vody do ventilace nebo jiných vstupních bodů může způsobit poškození monitoru. Chraňte svůj monitor tím, že si vždy přečtete uživatelskou příručku,

kde najdete postupy čištění, nebo přejděte na stránku <http://www.hp.com/support> a vyhledejte *Jak čistit počítač*.

 **DŮLEŽITÉ:** K čištění obrazovky a skříně monitoru nepoužívejte žádné látky na bázi ropy, jako jsou benzen, ředidla nebo jakékoli těkavé látky. Tyto chemické látky mohou monitor poškodit.

 **DŮLEŽITÉ:** Nastříkejte čisticí prostředek na utěrku a navlhčenou utěrkou jemně otřete povrch obrazovky. Hadřík by měl být vlhký, ale ne mokrý. Před opětovným použitím nechte monitor volně uschnout na vzduchu.

---

4. Po odstranění nečistot a usazenin můžete povrchy rovněž ošetřit dezinfekčním prostředkem. Světová zdravotnická organizace (WHO) doporučuje čištění povrchů, následované dezinfekcí, jako osvědčený postup pro prevenci šíření virových respiračních onemocnění a škodlivých bakterií. Dezinfekční prostředek, který splňuje podmínky pokynů pro čištění společnosti HP, je alkoholický roztok skládající se z 70 % isopropanolu a 30 % vody. Tento roztok se rovněž označuje za masážní alkohol a prodává se ve většině obchodů.


## Přeprava monitoru

Původní obal si uschovejte. Můžete jej později potřebovat v případě přesunu či odeslání monitoru.

# A Technické údaje

Tato část obsahuje technické údaje o fyzických vlastnostech monitoru, jako je hmotnost a rozměry zobrazení, a také požadované provozní podmínky a rozsahy zdroje napájení.

Všechny specifikace představují typické specifikace poskytované výrobcí komponent společnosti HP, skutečné parametry se mohou lišit (mohou být lepší i horší).

 **POZNÁMKA:** Nejnovějších technické údaje nebo další specifikace tohoto produktu naleznete na adrese <http://www.hp.com/go/quickspecs/>, kde můžete vyhledat konkrétní model monitoru a zobrazit jeho příslušné údaje QuickSpecs.

## Specifikace modelu 86,4 cm (34 palců) (WQHD)

Tato část obsahuje technické údaje pro váš monitor.

Tabulka A-1 Technické specifikace

Technické údaje	Metrické jednotky	Anglické jednotky
Displej, široká obrazovka	86,40 cm	34,00 palců
Typ	IPS Black	
Velikost zobrazitelného obrazu	Úhlopříčka 86,40 cm	Úhlopříčka 34,00 palců
Maximální hmotnost (po vybalení)	11,40 kg	25,10 lb
<b>Rozměry (včetně základny)</b>		
Výška (nejvyšší poloha)	54,74 cm	21,55 palců
Výška (nejnižší poloha)	39,74 cm	15,65 palců
Hloubka	26,69 cm nebo 26,99 cm*	10,51 nebo 10,63 palce*
Šířka	81,38 cm	32,04 palců
<b>Naklání</b>	-5° až 20°	
<b>Otáčení</b>	0° ±10° nebo 0° ±30°*	
<b>Požadavky na teplotu prostředí</b>		
Provozní teplota	5 °C až 35 °C	41 °F až 95 °F
Teplota skladování	-40 °C až 65 °C	-40 °F až 149 °F
Vlhkost při skladování	5 % až 95 % (nekondenzující)	
<b>Zdroj napájení</b>	100 až 240 V stř., 3,9 A, 50 Hz až 60 Hz	
<b>Vstupní terminál</b>	Jeden port HDMI, jeden port DisplayPort, jeden konektor RJ-45 s možností správy a dva porty USB Type-C s alternativním režimem DP	
<b>Webová kamera</b>		

**Tabulka A-1** Technické specifikace (pokračování)

Technické údaje	Metrické jednotky	Anglické jednotky
Aktivní velikost pole	5 MP	
Zorné pole RGB	DFOV = 95,6°	
Maximální obnovovací frekvence videa	2688 × 1944 (5 MP) při 30 snímků/s	

\*Pro další informace kontaktujte svého místního zástupce zákaznické podpory a ověřte si specifikace a rozměry svého produktu.

## Specifikace modelu 95,3 cm (37,5 palců) (WQHD+)

Tato část obsahuje technické údaje pro váš monitor.

**Tabulka A-2** Technické specifikace

Technické údaje	Metrické jednotky	Anglické jednotky
<b>Displej, široká obrazovka</b>	<b>95,30 cm</b>	37,50 palců
Typ	IPS Black	
<b>Velikost zobrazitelného obrazu</b>	<b>Úhlopříčka 95,30 cm</b>	Úhlopříčka 37,50 palců
<b>Maximální hmotnost (po vybalení)</b>	<b>12,30 kg</b>	27,12 lb
<b>Rozměry (včetně základny)</b>		
Výška (nejvyšší poloha)	<b>58,10 cm</b>	22,87 palců
Výška (nejnižší poloha)	<b>43,10 cm</b>	16,97 palců
Hloubka	<b>26,69 cm nebo 26,99 cm*</b>	10,51 palce nebo 10,63 palce*
Šířka	<b>89,44 cm</b>	35,21 palce
<b>Naklápění</b>	<b>-5° až 20°</b>	
<b>Otáčení</b>	<b>0° ±10° nebo 0° ±30**</b>	
<b>Požadavky na teplotu prostředí</b>		
Provozní teplota	<b>5 °C až 35 °C</b>	41 °F až 95 °F
Teplota skladování	<b>-40 °C až 65 °C</b>	-40 °F až 149 °F
Vlhkost při skladování	5 % až 95 % (nekondenzující)	
<b>Zdroj napájení</b>	100 až 240 V stř., 3,8 A, 50 Hz až 60 Hz	
<b>Vstupní terminál</b>	Jeden port HDMI, jeden port DisplayPort, jeden konektor RJ-45 s možností správy a dva porty USB Type-C s alternativním režimem DP	

\*Pro další informace kontaktujte svého místního zástupce zákaznické podpory a ověřte si specifikace a rozměry svého produktu.

## Přednastavená rozlišení zobrazení

Níže uvedená rozlišení displeje jsou nejčastěji používané režimy a současně výchozí hodnoty nastavené z výroby. Monitor tyto přednastavené režimy rozpozná automaticky a ty se ve správné velikosti a vystředěně zobrazí na obrazovce.

### Model 86,4 cm (34 palce) (WQHD)

Tato část obsahuje přednastavená rozlišení displeje a přednastavená rozlišení časování.

**Tabulka A-3** Přednastavená rozlišení zobrazení

Předvolba	Formát v pixelech	Horiz. frekv. (kHz)	Vert. frekv. (Hz)
1	640 × 480	31,469	59,940
2	640 × 480	37,500	75,000
3	720 × 400	31,469	70,087
4	800 × 600	37,879	60,317
5	800 × 600	46,875	75,000
6	1024 × 768	48,363	60,004
7	1024 × 768	60,023	75,029
8	1280 × 720	45,000	60,000
9	1280 × 1024	63,981	60,020
10	1280 × 1024	79,976	75,025
11	1440 × 900	55,469	59,901
12	1600 × 900	60,000	60,000
13	1600 × 1200	75,000	60,000
14	1680 × 1050	65,290	60,020
15	1920 × 1080	67,500	59,954
16	1920 × 1200	74,566	59,885
17	2560 × 1440	88,787	59,951
18	2560 × 1440	182,996	120,000
19	3440 × 1440	43,819	30,000 (pouze HDMI)
20	3440 × 1440	88,819	60,000
21	3440 × 1440	111,875	75,000
22	3440 × 1440	150,972	100,000
23	3440 × 1440	182,996	120,000 (kromě HDMI)

**Tabulka A-4** Přednastavená rozlišení časování

Předvolba	Formát v pixelech	Horiz. frekv. (kHz)	Vert. frekv. (Hz)
1	720 × 480	31,469	59,940

**Tabulka A-4 Přednastavená rozlišení časování (pokračování)**

Předvolba	Formát v pixelech	Horiz. frekv. (kHz)	Vert. frekv. (Hz)
2	1280 × 720	45,000	60,000
3	720 × 576	31,250	50,000
4	1280 × 720	37,500	50,000
5	1920 × 1080	67,500	60,000
6	1920 × 1080	56,250	50,000
7	1920 × 1080	112,500	100,000
8	1920 × 1080	135,000	120,000

## Model 95,3 cm (37,5 palce) (WQHD+)

Tato část obsahuje přednastavená rozlišení displeje a přednastavená rozlišení časování.

**Tabulka A-5 Přednastavená rozlišení zobrazení**

Předvolba	Formát v pixelech	Horiz. frekv. (kHz)	Vert. frekv. (Hz)
1	640 × 480	31,469	59,940
2	720 × 400	31,469	70,087
3	800 × 600	37,879	60,317
4	1024 × 768	48,363	60,004
5	1280 × 720	45,000	60,000
6	1280 × 1024	63,891	60,020
7	1440 × 900	55,469	59,901
8	1600 × 900	60,000	60,000
9	1600 × 1200	75,000	60,000
10	1680 × 1050	48,363	59,994
11	1920 × 1080	65,290	60,000
12	1920 × 1200	74,038	59,950
13	2560 × 1440	88,787	59,951
14	2560 × 1600	98,713	59,972
15	3840 × 1600	98,750	59,994
16	3840 × 1600	48,688	29,998

**Tabulka A-6 Přednastavená rozlišení časování**

Předvolba	Formát v pixelech	Horiz. frekv. (kHz)	Vert. frekv. (Hz)
1	720 × 480	31,469	59,940
2	1280 × 720	45,000	60,000

**Tabulka A-6** Přednastavená rozlišení časování (pokračování)

Předvolba	Formát v pixelech	Horiz. frekv. (kHz)	Vert. frekv. (Hz)
3	720 × 576	31,250	50,000
4	1280 × 720	37,500	50,000
5	1920 × 1080	56,250	50,000
6	1920 × 1080	67,500	60,000

## Funkce pro úsporu energie

Tento monitor podporuje režim snížené spotřeby energie.

Stav snížené spotřeby energie je iniciován poté, co monitor zjistí, že chybí řádkový synchronizační signál nebo vertikální synchronizační signál. Po zjištění, že tyto signály chybí, obrazovka ztmavne, podsvícení se vypne a kontrolka napájení změní barvu na oranžovou. Ve stavu snížené spotřeby energie bude mít monitor spotřebu < 0,5 W. Předtím, než se monitor vrátí zpět do normálního provozního stavu, potřebuje krátkou dobu na zahřátí.

Pokyny týkající se nastavení režimu úspory energie (bývá označován jako „funkce řízení spotřeby“) naleznete v příručce k počítači.



**POZNÁMKA:** Funkce úspory energie funguje pouze v případě, že je monitor připojen k počítači, který má funkce úspory energie.

Výběrem nastavení v nástroji časovače spánku můžete také monitor naprogramovat tak, aby v předem stanovenou dobu přešel do stavu snížené spotřeby energie. Když nástroj časovače spánku spustí stav snížené spotřeby energie, kontrolka napájení oranžově bliká.

---

## B Usnadnění přístupu

Cílem společnosti HP je navrhovat, vyrábět a uvádět na trh produkty, služby a informace, které mohou používat všichni uživatelé kdekoli, a to buď samostatně, nebo s příslušnými zařízeními nebo aplikacemi třetích stran podporujícími technologii usnadnění přístupu.

### HP a usnadnění přístupu

Protože společnost HP propojuje rozmanitost, inkluzi a zaměstnání/život do jednoho celku, vše toto se odráží ve všem, co společnost HP dělá. Společnost HP se snaží vytvořit inkluzivní prostředí zaměřené na propojení lidí se silou technologií po celém světě.

### Získání potřebných technologických nástrojů

Díky technologiím se může naplno uplatnit lidský potenciál. Technologie usnadnění přístupu odstraní bariéry a pomohou vám svobodně tvořit doma, v práci a v rámci komunity. Technologie usnadnění přístupu pomáhá zvýšit, udržet a zlepšit možnosti funkcí elektronických a informačních technologií.

Další informace naleznete v části [Hledání nejlepší technologie usnadnění přístupu na str. 57](#).

### Závazek společnosti HP

Společnost HP se zavázala poskytovat takové produkty a služby, které jsou přístupné i osobám s postižením. Tento závazek podporuje naše snažení o rozmanitost a pomáhá zajistit, aby technologie přinášely výhody všem.

Cílem společnosti HP je navrhovat, vyrábět a prodávat takové produkty a služby, které může účinně využívat kdokoli, včetně osob s postižením, a to buď samostatně nebo s příslušnými asistenčními pomůckami.

Abychom těchto cílů dosáhli, stanovují tyto Zásady HP pro usnadnění přístupu sedm základních cílů, které budou společnosti HP sloužit jako vodítko. Očekává se, že všichni manažeři a zaměstnanci společnosti HP budou tyto cíle a jejich implementaci podporovat v souladu se svými pracovními rolami a zodpovědnostmi.

- Zvyšte povědomí o potížích s usnadněním přístupu v rámci společnosti HP a zajistěte zaměstnancům potřebné školení, aby byli schopni navrhovat, vyrábět, prodávat a dodávat přístupné produkty a služby.
- Vytvořte pravidla pro zajištění přístupnosti pro produkty a služby, vedte skupiny vývojářů produktů k zodpovědnosti za implementaci těchto pravidel tam, kde je to možné technicky, ekonomicky a z hlediska konkurenceschopnosti.
- Zahrňte osoby s postižením do tvorby těchto pravidel a do navrhování a testování produktů a služeb.
- Dokumentujte funkce usnadnění přístupu a zveřejňujte informace o produktech a službách HP přístupnou formou.
- Navažte vztahy s poskytovateli technologií a řešení pro usnadnění přístupu.

- Podporujte interní a externí výzkum a vývoj, který zlepší technologii usnadnění přístupu relevantní pro produkty a služby HP.
- Podporujte a přispívejte ke standardům odvětví a pravidlům pro usnadnění přístupu.

## Mezinárodní asociace IAAP (International Association of Accessibility Professionals)

IAAP je nezisková organizace, která se soustředí na rozvoj profesí zajišťujících přístupnost pomocí propojování kontaktů, vzdělávání a certifikace. Cílem je pomoci odborníkům na přístupnost rozvíjet jejich kariérní postup a lépe pomáhat organizacím integrovat přístupnost do jejich produktů a infrastruktury.

Jako zakládající člen se společnost HP spojila s dalšími organizacemi s cílem společně rozvíjet obor přístupnosti. Tento závazek podporuje cíl společnosti HP navrhnout, vyrábět a prodávat přístupné produkty a služby, které mohou účinně využívat osoby s postižením.

Organizace IAAP posílí profesi globálním propojením jednotlivců, studentů a organizací, abychom se od sebe navzájem mohli učit. Pokud máte zájem o další informace, navštivte web <http://www.accessibilityassociation.org> a připojte se k online komunitě, přihlaste se k odběru věstníku a zjistěte více o možnostech členství.

## Hledání nejlepší technologie usnadnění přístupu

Každý člověk, včetně osob s postižením nebo věkovým omezením, by měl mít možnost pomocí technologie komunikovat, vyjádřit se a spojit se se světem. Společnost HP se zavázala zvýšit povědomí o usnadnění přístupu v rámci společnosti a ve vztahu se zákazníky a partnery.

Ať už jde o větší písmo, které se snadno čte, nebo hlasové rozpoznávání, díky kterému nepotřebujete ruce, nebo jinou technologii usnadnění přístupu, která pomůže v konkrétní situaci – různé technologie usnadnění přístupu pomáhají používat produkty HP. Jak si vybrat?

## Zhodnoťte své potřeby

Díky technologiím se může uplatnit váš lidský potenciál. Technologie usnadnění přístupu odstraní bariéry a pomohou vám svobodně tvořit doma, v práci a v rámci komunity. Technologie usnadnění přístupu (AT) pomáhá zvýšit, udržet a zlepšit možnosti funkcí elektronických a informačních technologií.

Můžete vybírat z mnoha produktů AT. Hodnocení AT by vám mělo umožnit posouzení několika produktů, zodpovědět vaše otázky a pomoci vám s výběrem nejlepšího řešení pro vaši situaci. Zjistíte, že odborníci na hodnocení AT pocházejí z mnoha oborů, například z řad licencovaných a certifikovaných fyzioterapeutů, pracovních lékařů, logopedů a dalších odborníků. I jiní lidé mohou též poskytnout informace k hodnocení, ač nevlastní licenci či certifikát. Vhodnost těchto osob pro vaše potřeby zjistíte po zjištění faktů, jako je jejich praxe, odbornost a cena jejich služeb.

## Usnadnění přístupu pro produkty HP

Tyto odkazy poskytují informace o funkcích usnadnění přístupu a pomocných technologiích, jsou-li dostupné ve vaší zemi nebo oblasti, které jsou součástí různých produktů HP. Tyto zdroje vám pomohou vybrat funkce konkrétní technologie usnadnění přístupu a produkty, které budou nejlépe odpovídat vaší situaci.

- HP Aging & Accessibility: Přejděte na <http://www.hp.com>, do pole pro vyhledávání napište **usnadnění přístupu**. Vyberte možnost **Office of Aging and Accessibility**.
- Počítače HP: U systémů Windows přejděte na <http://www.hp.com/support> a zadejte **Možnosti usnadnění přístupu systému Windows** do pole **Hledat v knihovně znalostí**. Ve výsledcích vyberte příslušný operační systém.

- Nákupy HP – periférie pro produkty HP: Přejděte na <http://store.hp.com>, vyberte položku **Obchod** a poté vyberte položku **Monitory** nebo **Příslušenství**.

Pokud potřebujete další pomoc s funkcemi usnadnění přístupu na svém produktu HP, navštivte stránky [Kontaktování podpory na str. 62](#).

Další odkazy na externí partnery a dodavatele, kteří by vám mohli dále pomoci:

- [Informace o usnadnění přístupu společnosti Microsoft \(Windows a Microsoft Office\)](#)
- [Informace o usnadnění přístupu pro produkty Google \(Android, Chrome, Google Apps\)](#)

## Funkce usnadnění přístupu monitoru (pouze vybrané produkty/oblasti)

Monitory HP umožňují vyhledat a konfigurovat nastavení displeje přímo z monitoru bez nutnosti použití externího zařízení, jako je počítač, a to díky několika typům vylepšení usnadnění přístupu.

### Zabudované funkce usnadnění přístupu

Do monitoru jsou zabudované následující funkce usnadnění přístupu.

- Fyzická tlačítka nebo joypad, které jsou zjistitelné na dotyk.
- Na obrazovce se zobrazí štítky fyzických tlačítek nebo joypadu.
- Nabídka na obrazovce (OSD)
  - Položky nabídky, text a prvky splňují kontrastní poměr 4,5:1 (nebo větší).
  - Je k dispozici indikace zaostření.

### Převod textu na řeč

Převod textu na řeč převádí text na mluvené slovo. Můžete povolit, aby vám převod textu na řeč pomohl při čtení textu na monitoru.

Pokud váš monitor má vestavěné reproduktory, můžete o zařízení usnadnění přístupu TTS požádat na telefonním čísle podpory společnosti HP (877) 656-7058 od pondělí do pátku od 6:00 do 21:00 (UTC-7).



**POZNÁMKA:** Funkce Převodu textu na řeč je k dispozici pouze v angličtině. Podpora je jen v angličtině.

### Co je režim usnadnění přístupu?

Režim usnadnění přístupu umožňuje použít zvukovou navigaci a zvětšit položky na obrazovce.

Po zapnutí režimu usnadnění přístupu se provedou následující úpravy:

- Nastavení časového limitu nabídky se nastaví na maximální dobu 60 sekund (výchozí je 30 sekund).
- Jazyk se nastaví na angličtinu, což je jediný jazyk aktuálně podporovaný v režimu usnadnění přístupu. Při vypnutí režimu usnadnění přístupu se použije předchozí jazyk.
- U monitorů FHD je nabídka OSD nastavena do fixní polohy v pravém dolním rohu obrazovky.
- Položky nabídky, text a další prvky splňují kontrastní poměr 4,5:1 nebo větší.

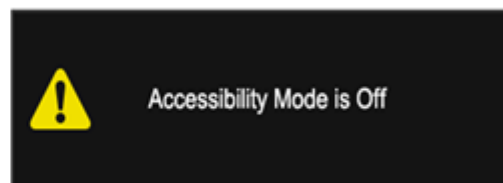
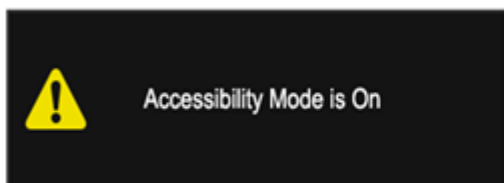
- Text se zvětší na velikost písma o velikosti 4,8 mm nebo větší.

## Jak zapnete nebo vypnete režim usnadnění přístupu?

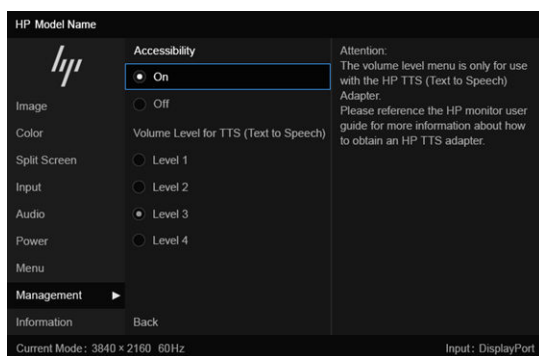
Režim usnadnění přístupu můžete zapnout nebo vypnout pomocí fyzických ovládacích prvků monitoru nebo nabídky OSD.

- Na monitoru s joypadem stiskněte a podržte střed joypadu na čtyři sekundy a režim usnadnění přístupu tak zapnete nebo vypnete.

Když se režim usnadnění přístupu zapne pomocí fyzického tlačítka, zobrazí se zpráva o zapnutí režimu usnadnění přístupu. Když se režim usnadnění přístupu vypne pomocí fyzického tlačítka, zobrazí se zpráva o vypnutí režimu usnadnění přístupu.



- Použití nabídky OSD
  - Chcete-li zapnout režim usnadnění přístupu, nastavte jazyk na angličtinu a vyberte možnosti **Management (Správa) > Accessibility (Usnadnění přístupu) > On (Zapnuto)**.
  - Chcete-li vypnout režim usnadnění přístupu, vyberte možnosti **Management (Správa) > Accessibility (Usnadnění přístupu) > Off (Vypnuto)**.



## Normy a legislativa

Země po celém světě vydávají předpisy, které zlepšují přístup k výrobkům a službám pro osoby se zdravotním postižením. Tyto předpisy se historicky vztahují na telekomunikační produkty a služby, počítače a tiskárny, které mají určité možnosti komunikace, a přehrávání videa, jejich související uživatelskou dokumentaci a jejich zákaznickou podporu.

### Normy

Instituce US Access Board vytvořila normy Section 508 of the Federal Acquisition Regulation (FAR) pro řešení přístupu k informačním a komunikačním technologiím (ICT) pro osoby s tělesným, smyslovým nebo kognitivním postižením.

Normy obsahují technická kritéria specifická pro různé typy technologií, stejně jako výkonové požadavky, které se soustřeďují na funkčnost pokrytých výrobků. Konkrétní kritéria pokrývají softwarové aplikace a operační systémy, informace z webu a aplikací, počítače, telekomunikační produkty, videa a multimédia a nezávislé funkční produkty.

## Mandát 376 – EN 301 549

Evropská unie vytvořila normu EN 301 549 v rámci mandátu 376 jako online sadu nástrojů pro zadávání veřejných zakázek na produkty ICT. Norma specifikuje požadavky na přístup k produktům a službám ICT spolu s popisem postupu testování a metodologie vyhodnocování pro každý požadavek.

## Pokyny k usnadnění přístupu k obsahu webu (WCAG)

Pokyny k usnadnění přístupu k obsahu webu (WCAG) iniciativy WAI (Web Accessibility Initiative) skupiny W3C pomáhají tvůrcům a vývojářům webu vytvořit stránky, které lépe vyhovují potřebám osob s postižením či věkovými omezeními.

Pokyny WCAG usnadňují přístup k celé škále obsahu webu (texty, obrázky, zvukové a obrazové soubory) a k webovým aplikacím. Pokyny WCAG mohou být přesně testovány, jsou snadno pochopitelné a použitelné a umožňují vývojářům flexibilně inovovat. Pokyny WCAG 2.0 byly též schváleny jako norma [ISO/IEC 40500:2012](#).

Pokyny WCAG se konkrétně zabývají překážkami v přístupu k webu, kterým čelí lidé s vizuálními, sluchovými, fyzickými, kognitivními a neurologickými postiženími a starší uživatelé webu, kteří potřebují usnadnění přístupu. Pokyny WCAG 2.0 popisují vlastnosti přístupného obsahu:

- **Vnímatelnost** (například textové alternativy pro obrázky, titulky pro neslyšící, přizpůsobitelnost prezentace a barevný kontrast)
- **Použitelnost** (přístup ke klávesnici, barevný kontrast, načasování vstupu, prevence záchvatů a možnosti navigace)
- **Pochopitelnost** (čitelnost, předvídatelnost a podpora vstupů)
- **Robustnost** (například kompatibilita s technologiemi usnadnění přístupu)

## Legislativa a předpisy


Dostupnost IT a informací se stává oblastí se stále vyšší legislativní důležitostí.

Webové stránky [HP o politickém prostředí](#) poskytují informace o klíčových právních předpisech, nařízeních a normách na následujících místech:

- USA
- Kanada
- Evropa
- Austrálie

## Užitečné zdroje a odkazy o usnadnění přístupu

Tyto organizace, instituce a zdroje mohou být dobrým zdrojem informací o zdravotním postižení a omezeních souvisejících s věkem.

 **POZNÁMKA:** Nejde o vyčerpávající seznam. Tyto organizace jsou uvedeny pouze pro informaci. Společnost HP nepřebírá žádnou zodpovědnost za informace nebo kontakty, se kterými se setkáte na internetu. Uvedení v seznamu na této stránce neznámá schválení společností HP.

### Organizace

Tyto organizace jsou některé z mnoha, které poskytují informace o zdravotním postižení a omezení týkající se věku.

- American Association of People with Disabilities (AAPD)
- The Association of Assistive Technology Act Programs (ATAP)
- Hearing Loss Association of America (HLAA)
- Institut Information Technology Technical Assistance and Training Center (ITTATC)
- Lighthouse International
- National Association of the Deaf
- National Federation of the Blind
- Rehabilitation Engineering & Assistive Technology Society of North America (RESNA)
- Telecommunications for the Deaf and Hard of Hearing, Inc. (TDI)
- Iniciativa pro usnadnění přístupu k webu W3C (WAI)

### Vzdělávací instituce

Mnohé vzdělávací instituce, včetně těchto příkladů, poskytují informace o zdravotním postižení a omezení týkající se věku.

- California State University, Northridge, Center on Disabilities (CSUN)
- University of Wisconsin - Madison, Trace Center
- University of Minnesota, počítačový program pro zprostředkování ubytování

### Další zdroje o postiženích

Více zdrojů, včetně těchto příkladů, poskytuje informace o zdravotním postižení a omezení týkající se věku.

- Technický asistenční program ADA (Americans with Disabilities Act)
- ILO Global Business and Disability network
- EnableMart
- European Disability Forum
- Job Accommodation Network

- Microsoft Enable

## Odkazy HP

Tyto specifické odkazy HP poskytují informace, které se týkají postižení a věkových omezení.

[Příručka bezpečné a pohodlné obsluhy HP](#)

[Prodej HP ve veřejném sektoru](#)

## Kontaktování podpory

Společnost HP nabízí technickou podporu a pomoc s možnostmi usnadnění přístupu pro zákazníky s tělesným postižením.



---

**POZNÁMKA:** Podpora je k dispozici pouze v angličtině.

---

- Zákazníci se sluchovým hendikepem, kteří by se chtěli zeptat na technickou podporu nebo dostupnost produktů HP:
  - Použijte TRS/VRS/WebCapTel a zavolejte na číslo (877) 656-7058 v době od pondělí do pátku, 6:00 až 21:00 (UTC-7).
- Zákazníci s jiným postižením nebo s věkovým omezením, kteří by se chtěli zeptat na technickou podporu nebo dostupnost produktů HP:
  - Zavolejte na číslo (888) 259-5707 v době od pondělí do pátku 6:00 až 21:00 (UTC-7).

# Rejstřík

## A

AT (technologie usnadnění přístupu)  
hledání 57  
účel 56  
autotest 45

## Č

číslo produktu 8

## D

diagnostika 45  
DTS Virtual:X pro zvuk 44

## F

funkce KVM 41

## H

HP Display Center 25

## I

identifikace portu USB Type-C  
Thunderbolt 7, 8  
informace o bezpečnosti 2  
instalace HP Device Bridge 39

## K

konektor DisplayPort 7  
konektor napájení 7  
konektory  
DisplayPort 7  
napájení 7  
kontaktování telefonické podpory 3

## M

Mezinárodní asociace IAAP  
(International Association of  
Accessibility  
Professionals) 57

## N

nástroj HP Device Bridge 37, 40  
Nástroj HP Device Bridge 41

normy a legislativa, usnadnění přístupu 59

## O

Oddíl 508 norem o usnadnění přístupu 59

## P

podpora 3  
Podpora společnosti HP 3  
port HDMI 7  
port USB s funkcí HP Sleep and Charge, identifikace 8  
port USB Type-C 7  
port USB Type-C s funkcí HP Sleep and Charge, identifikace 8  
porty  
HDMI 7  
port USB s funkcí HP Sleep and Charge 8  
USB Type-C 7  
USB Type-C s funkcí HP Sleep and Charge 8  
přenos souborů a dat 41  
převod textu na řeč 58

## Ř

řešení potíží 45

## S

sériové číslo 8  
seznámení s monitorem 4  
snímač okolního světla 33  
součásti  
přední strana 5, 6  
zadní strana 7  
součásti na přední straně 5, 6  
součásti na zadní straně 7

## Š

štítek 8  
štítek produktu 8

## T

technická podpora 3

technologie usnadnění přístupu (AT)  
hledání 57  
účel 56  
tlačítko nabídky 5, 6  
tlačítko nabídky OSD 5, 6

## U

usnadnění přístupu 56, 57, 60, 62  
usnadnění přístupu, zhodnocení potřeb 57

## V

varování 2  
vestavěná diagnostika 46

## Z

začínáme 2  
zákaznická podpora, usnadnění přístupu 62  
Zásady HP pro usnadnění přístupu 56  
zdroje HP 3  
zdroje, usnadnění přístupu 61