



Blackwire 3200 シリーズ

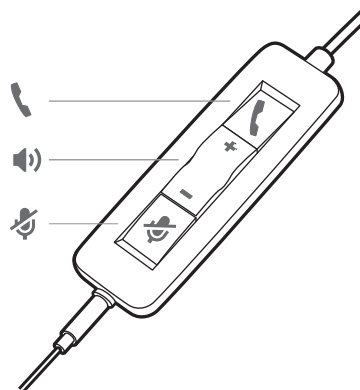
インライン コール コントロール付
き有線ヘッドセット

ユーザーガイド

目次

概要	3
セットアップ	4
ソフトウェアをロードする	4
快適にお使いいただくために	6
ヘッドバンドの調節	6
ブームの位置合わせ	6
ブームの調整	6
インラインコントローラの使用	7
通話の発信/応答/終了	7
音量	7
ミュート	7
トラブルシューティング	8
ヘッドセット	8
サポート	10

概要



アイコン	インラインコントロール	LED	機能
📞	コールボタン	緑で点滅	着信中
		緑で点灯	通話中
+	音量を上げるボタン		受話音量を増大
-	音量を下げるボタン		受話音量を低下
🎧	ミュートボタン	赤で点灯	ヘッドセットがミュート状態

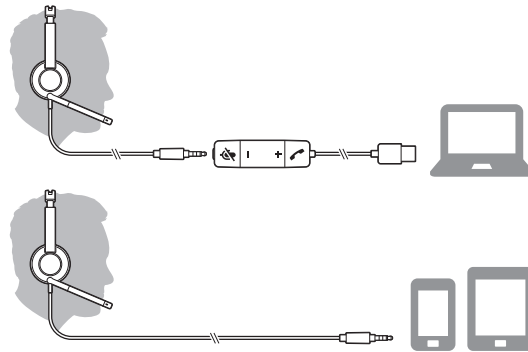
セットアップ

コンピュータかモバイルデバイスに接続してヘッドセットの電源を入れます。

2通りの方法でヘッドセットを接続できます：

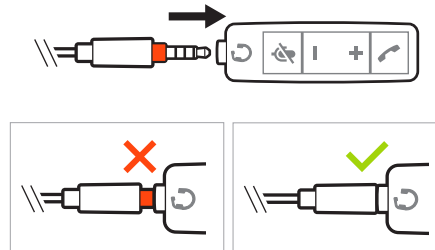
1 USB-A/USB-C コネクタ経由

注 ヘッドセットのコールコントロール機能は、モバイルデバイスによって異なる場合があります。



2 3.5mm コネクタ経由*

注 ヘッドセットのコールコントロール機能はご利用いただけません。



*3.5mm コネクタは Blackwire 3215/3225 でのみ利用可能。

ソフトウェアをロードする

Poly Lens Desktop アプリの高度な設定とオプションを使って、デバイスの動作をカスタマイズします。一部のソフトフォンでは、デバイスのコールコントロール機能(着信応答/通話終了/ミュート)を有効にするために、Poly ソフトウェアのインストールが必要です。poly.com/lens をダウンロードします。

注 Poly Hub Desktop アプリでもデバイスを設定できます。

Poly デバイスのアップデート

ファームウェアを最新の状態に保つことで、パフォーマンスが向上し、Poly デバイスに新しい機能が追加されます。

Poly Lens Desktop アプリを使用して、PC でデバイスをアップデートします。poly.com/lens でダウンロードしてください。

アップデート中の注意事項:

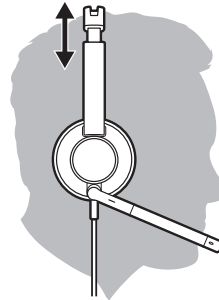
- アップデートが完了するまで Poly デバイスを使用しないでください。
- 2台目のデバイスで2回目のアップデートを開始しないでください。

- メディアをストリーミングしないでください。
- 通話に応答したり、電話をかけたりしないでください。

快適にお使いいただくために

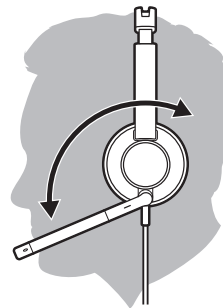
ヘッドバンドの調節

ヘッドバンドを快適な長さに調節します。イヤークッションが耳の中央に違和感なくあたるようにします。



ブームの位置合わせ

このヘッドセットは、左右どちらの耳にも装着できます。ブームを回転させ、口の位置に合わせます。

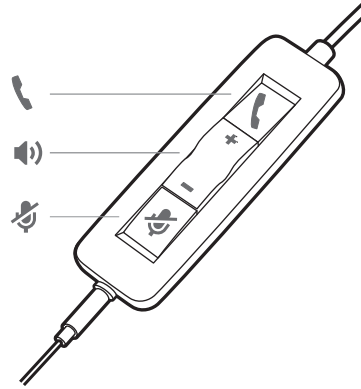


注意 ブームの破損を避けるため、上下180°を超える位置まで回転させないでください。

ブームの調整

ブームを軽く内側または外側に曲げ、口の端から指2本程度の位置に来るようにします。

インラインコントローラの使用



通話の発信/応答/終了

ヘッドセット コールコントロールはソフトウェアの機能であり、互換性のあるソフトフォンに応じて変わります。**Poly Lens Desktop** アプリケーション (poly.com/lens) をインストールしていない場合や互換性のあるソフトフォンがない場合は、まずヘッドセットのコールボタンを押してから、ソフトフォンアプリケーションを使用して通話の発信/応答/終了を行います。

着信への応答と通話の終了

コールボタンを軽く押すか、ソフトフォンを使用します。

電話を発信する

ソフトフォンアプリケーションを使用してダイヤルします。

リダイヤル

通話中でない場合、コールボタンを 2 回押して最後に使用した電話番号にリダイヤルします。

保留

通話を保留するには、コールボタンを約 2 秒間押し続けます。

音量

受話音量

音量調節の [+] ボタンまたは [-] ボタンを押します。

ヘッドセットのマイクの音量調節 (ソフトフォン)

ソフトフォンでテスト発信を行い、ソフトフォンや PC の音量を調節します。

ミュート

通話中にミュートボタンを軽く押すと、インライン型コントローラでマイクがミュートになります。ミュートを解除するには、もう一度ボタンを押します。

トラブルシューティング

ヘッドセット

ヘッドセットを装着する際に不快な雑音が聞こえる場合、

- 3.5 mm コネクタがヘッドセット コントローラーにしっかりと接続されているかご確認ください。

通話相手の声が聞こえない。

- 音量が小さすぎる場合、ヘッドセットの音量を上げるボタンを押してください。また、PCの音量が正しく設定されていることを確認してください。
- ご使用のヘッドセットがデフォルトのオーディオ デバイスとして設定されていない可能性があります。ヘッドセットをデフォルトのオーディオ デバイスとして選択するには、サウンドコントロールパネル/カスタマイズ設定の音声設定を使用します。
- 3.5 mm コネクタがヘッドセット コントローラーにしっかりと接続されているかご確認ください。

通話相手に自分の声が聞こえない。

- ヘッドセットのミュートがオンになっている可能性があります。ミュート ボタンを軽く押してマイクのミュートを解除してください。
- ヘッドセットのマイク ブームが正しく調整されていない。口の位置に合わせてマイクを調整してください。
- ご使用のヘッドセットがデフォルトの音声デバイスとして設定されていない可能性があります。入力デバイスを変更するには、サウンドコントロールパネル/カスタマイズ設定の音声設定を使用します。
- 3.5 mm コネクタがヘッドセット コントローラーにしっかりと接続されているかご確認ください。

ヘッドセットから聞こえる音にひずみがある。

- ひずみがなくなるまでソフトフォンの受話音量を下げてください。

ヘッドセットからエコーが聞こえる。

- ヘッドセットの音量を調節してください
- 3.5 mm コネクタがヘッドセット コントローラーにしっかりと接続されているかご確認ください。

ソフトフォンでヘッドセットを使用しているとき、ヘッドセットの通話制御機能とミュート ボタンが動作しません。

- www.plantronics.com/softphonecompatibility をご覧になり、使用中のソフトフォンがサポートされているかご確認ください。
- ヘッドセット コントロール機能 (着信応答/通話終了、ミュート) を有効にする必要がある場合は、**Poly Lens Desktop アプリ** がインストールされていることを確認します。ソフトウェアのロードを参照してください。
- ご使用のモバイルデバイスが通話制御機能をサポートしていない可能性があります。デバイスのメーカーにお問い合わせください。

音楽を聴くのに使用していた他のヘッドセットが機能しなくなった。

- ご使用のヘッドセットは自動的に Windows のデフォルトのオーディオ デバイスとして設定されます。オーディオ デバイスを変更するには、サウンドコントロールパネル/カスタマイズ設定の音声設定を使用します。

通話時または音楽の再生時にヘッドセットが電話機上で検出されない。

- 通話時または音楽の再生時に、電話機上でご使用のヘッドセットがデフォルトに設定され、音声はそのヘッドセットに正しくルーティングされていることを確認してください。

サポート

サポートが必要な場合

poly.com/support

Plantronics, Inc.

345 Encinal Street

Santa Cruz, CA 95060

United States

Plantronics B.V.

Scorpius 171

2132 LR Hoofddorp

Netherlands

© 2022 Plantronics, Inc. All Rights Reserved. Poly、プロペラのデザイン、Poly ロゴは、Plantronics, Inc.の商標です。その他すべての商標はそれぞれの所有者に帰属します。Plantronics, Inc.による製造

211088-17 02.22