



# Manual do Utilizador

## RESUMO

Este manual fornece especificações técnicas e informações sobre as funcionalidades do monitor, a configuração do monitor e a utilização do monitor.

## Informação jurídica

© Copyright 2021, 2022 HP Development Company, L.P.

Bluetooth é uma marca comercial pertencente ao respetivo proprietário e utilizada pela HP Inc. sob licença. Os termos HDMI, HDMI High-Definition Multimedia Interface e o logótipo HDMI são marcas comerciais ou marcas registadas da HDMI Licensing Administrator, Inc. Microsoft e Windows são marcas registadas ou marcas comerciais da Microsoft Corporation nos EUA e/ou noutros países. DisplayPort™, o logótipo DisplayPort™ e VESA® são marcas comerciais ou marcas registadas pertencentes à Video Electronics Standards Association (VESA) nos EUA e noutros países.

As informações contidas neste documento estão sujeitas a alterações sem aviso prévio. As únicas garantias para produtos e serviços da HP são estabelecidas nas declarações expressas que os acompanham. Nenhuma informação no presente documento deverá ser interpretada como constituindo uma garantia adicional. A HP não se responsabiliza por erros técnicos ou editoriais nem por omissões neste documento.

Segunda edição: setembro de 2022

Primeira edição: abril de 2021

Número de publicação do documento:  
M74974-132

### Aviso do produto

Este manual descreve as funcionalidades comuns à maioria dos modelos. Algumas funcionalidades poderão não estar disponíveis no seu produto.

Não estão disponíveis todas as funcionalidades em todas as edições ou versões do Windows. Os sistemas poderão necessitar de hardware, controladores ou software atualizados e/ou adquiridos separadamente ou da atualização do BIOS para tirarem o máximo partido da funcionalidade do Windows. O Windows é atualizado automaticamente, estando esta funcionalidade sempre ativada. É necessário ter Internet de alta velocidade e uma conta Microsoft. Poderão ser aplicadas taxas de ISP e existir requisitos adicionais ao longo do tempo para as atualizações. Consulte <http://www.windows.com>. **Se o seu produto for enviado com o Windows no Modo S:** o Windows no Modo S funciona exclusivamente com aplicações da Microsoft Store no Windows. Determinadas predefinições, funcionalidades e aplicações não podem ser alteradas. Alguns acessórios e aplicações compatíveis com o Windows poderão não funcionar (incluindo alguns antivírus, editores de PDF, utilitários de controladores e aplicações de acessibilidade) e o desempenho poderá variar, mesmo que saia do Modo S. Se mudar para o Windows, não poderá voltar para o Modo S. Saiba mais em [Windows.com/SmodeFAQ](http://Windows.com/SmodeFAQ).

Para aceder ao manual do utilizador mais recente, vá até <http://www.hp.com/support> e siga as instruções para localizar o seu produto. Em seguida, seleccione **Manuais**.

### Termos do software

Ao instalar, copiar, transferir ou utilizar de outro modo qualquer produto de software pré-instalado neste computador, concorda ficar sujeito aos termos deste Contrato de Licença de Utilizador Final (EULA) HP. No caso de não aceitar os termos desta licença, a sua única solução consiste em devolver todo o produto não utilizado (hardware e software) no prazo de 14 dias, para obter um reembolso completo de acordo com a política de reembolso do vendedor.


Para mais informações ou para solicitar um reembolso completo do preço de compra do computador, contacte o seu vendedor.


---


# Acerca deste manual


Este manual fornece especificações técnicas e informações sobre funcionalidades do monitor, a configuração do monitor e a utilização do software. Consoante o modelo, o seu monitor poderá não ter todas as funcionalidades incluídas neste manual.

---

 **AVISO!** Indica uma situação perigosa que, se não for evitada, **pode** resultar em lesões graves ou morte.

 **CUIDADO:** Indica uma situação perigosa que, se não for evitada, **pode** resultar em lesões ligeiras ou moderadas.

 **IMPORTANTE:** Indica informações consideradas importantes, mas não associadas a perigo (por exemplo, mensagens relativas a danos materiais). Alerta o utilizador para o facto de que o incumprimento do procedimento exatamente conforme descrito pode resultar na perda de dados ou em danos no hardware ou software. Contém também informações essenciais para explicar um conceito ou para concluir uma tarefa.

 **NOTA:** Contém informações adicionais para realçar ou complementar pontos importantes no texto principal.

 **SUGESTÃO:** Fornece sugestões úteis para realizar uma tarefa.

---



Este produto incorpora tecnologia HDMI.

---

# Índice

<b>1 Introdução</b>	<b>1</b>
Informações de segurança importantes	1
Mais recursos HP	2
Instruções para contactar o suporte técnico	2
Conhecer o seu monitor	2
Funcionalidades	3
Componentes da parte frontal	4
Componentes da parte inferior e partes laterais	5
Localizar o número de série e o número do produto	6
Configurar o monitor	7
Fixar o suporte do monitor	7
Montar a cabeça do monitor	8
Remover o suporte do monitor	9
Fixar a cabeça do monitor a um dispositivo de montagem	9
Ligar os cabos	10
Ligar dispositivos USB	13
Ajustar o monitor	14
Instalar um cabo de segurança	16
Ligar o monitor	16
Política de marca de água e retenção de imagem da HP	17
<b>2 Utilizar o monitor</b>	<b>18</b>
Transferir software e utilitários	18
Ficheiro INF (Information)	18
Ficheiro ICM (Image Color Matching)	18
Utilizar o menu OSD	18
Utilizar os botões de funções do menu OSD	19
Reatribuir os botões de funções	20
Utilizar a câmara	20
Alterar a definição de Modo de energia	21
Utilizar o modo de suspensão automática	22
Configurar o reconhecimento facial do Windows Hello	22
Utilizar a câmara do computador para o Windows Hello	22
Utilizar a câmara do monitor para o Windows Hello	23
<b>3 Suporte e resolução de problemas</b>	<b>24</b>
Resolver problemas comuns	24
Bloqueios do botão	25
Utilizar a função de ajuste automático (entrada analógica)	25

Otimizar o desempenho de imagem (entrada analógica) .....	26
<b>4 Efetuar a manutenção do monitor .....</b>	<b>28</b>
Diretrizes de manutenção .....	28
Limpar o monitor .....	28
Expedir o monitor .....	29
<b>Apêndice A Especificações técnicas .....</b>	<b>30</b>
Especificações do modelo FHD de 60,5 cm (23,8 pol.) .....	30
Resoluções de ecrã predefinidas .....	31
Formatos de vídeo de alta definição .....	31
Funcionalidade de poupança de energia.....	32
<b>Apêndice B Acessibilidade.....</b>	<b>33</b>
A HP e a acessibilidade .....	33
Encontrar as ferramentas tecnológicas de que necessita.....	33
O compromisso da HP.....	33
International Association of Accessibility Professionals (IAAP) (Associação Internacional dos Profissionais de Acessibilidade) .....	34
Encontrar a melhor tecnologia assistiva.....	34
Avaliando as suas necessidades .....	34
Acessibilidade para dispositivos da HP .....	34
Normas e legislação .....	35
Normas .....	35
Mandato 376 – EN 301 549 .....	35
Diretrizes de Acessibilidade para o Conteúdo da Web (WCAG - Web Content Accessibility Guidelines) .....	35
Legislação e regulamentos .....	36
Recursos e hiperligações úteis sobre acessibilidade .....	36
Organizações .....	36
Instituições educacionais .....	36
Outros recursos relacionados com deficiência .....	37
Ligações da HP .....	37
Contactar o suporte técnico .....	37
<b>Índice Remissivo .....</b>	<b>38</b>

---

# 1 Introdução

Leia este capítulo para se inteiras das informações de segurança e saber onde obter recursos HP adicionais.

## Informações de segurança importantes

Um transformador e um cabo de alimentação poderão ser fornecidos com o monitor. Se utilizar outro cabo, utilize apenas uma fonte de alimentação e uma ligação que sejam adequadas para este monitor. Para obter informações sobre o conjunto de cabos de alimentação correto a utilizar com o monitor, consulte os *Avisos do Produto* incluídos no kit de documentação.

---

**⚠ AVISO!** Para reduzir o risco de choque elétrico ou danos no equipamento:

- Ligue o cabo de alimentação a uma tomada elétrica facilmente acessível em todas as situações.
- Se o cabo de alimentação possuir uma ficha de ligação de três pinos, ligue o cabo a uma tomada de três pinos com ligação à terra.
- Desligue a alimentação do computador removendo o cabo de alimentação da tomada elétrica. Ao desligar o cabo de alimentação da tomada elétrica, segure no cabo pela ficha.

---

Para sua segurança, não coloque objetos em cima dos cabos de alimentação ou de outros cabos. Tenha cuidado ao passar todos os cabos ligados ao monitor para que não possam ser puxados, pisados nem agarrados e para que ninguém tropece neles.

Para reduzir o risco de lesões graves, leia o *Guia de Segurança e Conforto* fornecido com os manuais do utilizador. Este guia descreve a configuração correta da estação de trabalho, bem como os hábitos de postura, saúde e trabalho adequados para os utilizadores de computadores. O *Guia de Segurança e Conforto* também fornece informações importantes sobre segurança mecânica e elétrica. O *Guia de Segurança e Conforto* encontra-se igualmente disponível online em <http://www.hp.com/ergo>.

---

**🔒 IMPORTANTE:** Para proteger o monitor e o computador, ligue todos os cabos de alimentação do computador e respetivos dispositivos periféricos (como monitor, impressora, scanner) a um dispositivo de proteção contra sobretensão, como uma tomada múltipla ou uma UPS (fonte de alimentação ininterrupta). Nem todas as tomadas múltiplas fornecem uma proteção adequada contra sobretensão; a tomada múltipla deve estar especificamente rotulada como tendo esta capacidade. Utilize uma tomada múltipla cujo fabricante ofereça uma política de substituição em caso de danos, para que possa substituir o equipamento se a proteção contra sobretensão falhar.

---

Utilize mobiliário de tamanho adequado e correto concebido para suportar devidamente o monitor.

- 
- ⚠ AVISO!** Os monitores colocados indevidamente em cómodas, estantes, prateleiras, secretárias, altifalantes, baús ou carrinhos podem cair e causar lesões.
- ⚠ AVISO! Perigo de instabilidade:** o dispositivo pode cair, causando lesões graves ou a morte. Para evitar lesões, fixe o monitor firmemente ao chão ou à parede de acordo com as instruções de instalação.
- ⚠ AVISO!** Este equipamento não é adequado para a utilização em locais onde possam estar presentes crianças.



**NOTA:** Este produto é adequado para fins de entretenimento. Considere colocar o monitor num ambiente de iluminação controlada para evitar interferências devido a superfícies claras e brilhantes em redor que possam causar reflexos indesejáveis do ecrã.

## Mais recursos HP

Utilize esta tabela para localizar recursos que forneçam detalhes do produto, informações de explicação e mais.

**Tabela 1-1** Informações adicionais

Recurso	Conteúdo
Instruções de Configuração	Vista geral da configuração e das funcionalidades do monitor
Suporte técnico da HP	<p>Para obter suporte técnico da HP ou resolver um problema de hardware ou software, vá até <a href="http://www.hp.com/support">http://www.hp.com/support</a> e siga as instruções para localizar o seu produto.</p> <p>– ou –</p> <p>Selecione o ícone <b>Procurar</b> na barra de tarefas, escreva <code>suporte</code> na caixa de procura e, em seguida, selecione <b>HP Support Assistant</b>.</p> <p>– ou –</p> <p>Selecione o ícone de ponto de interrogação na barra de tarefas.</p>

**NOTA:** Contacte o suporte ao cliente para substituir o cabo de alimentação, o transformador (apenas em alguns produtos) ou quaisquer outros cabos fornecidos com o monitor.

## Instruções para contactar o suporte técnico

Utilize estas informações se for necessário resolver um problema.

Se não conseguir resolver um problema utilizando [Suporte e resolução de problemas na página 24](#), um telefonema para o suporte técnico pode fornecer ajuda adicional. Tenha consigo as seguintes informações quando telefonar:

- Número do modelo do monitor
- Número de série do monitor
- Data de compra na fatura
- Condições em que ocorreu o problema
- Mensagens de erro recebidas
- Configuração do hardware
- Nome e versão do hardware e software utilizados

## Conhecer o seu monitor

O seu monitor possui funcionalidades de topo de gama. Esta secção fornece detalhes sobre os componentes, onde estão situados e como funcionam.

## Funcionalidades

Consoante o modelo, o seu monitor poderá incluir as seguintes características:

### Características de visualização

- Ecrã com área diagonal visível de 60,5 cm (23,8 pol.) e resolução de 1920 × 1080 @ 60 Hz, além de suporte de ecrã inteiro para resoluções inferiores; inclui o dimensionamento personalizado para maximizar o tamanho da imagem, ao mesmo tempo que conserva a proporção original
- Ecrã de cristais líquidos (LCD) com matriz ativa e comutação no plano (IPS)
- Gama de cores ampla para fornecer cobertura de colorimetrias NTSC
- Painel antibrilho com retroiluminação LED
- Ângulo de visualização amplo para permitir a visualização a partir de uma posição sentada ou de pé, ou ao andar de um lado para o outro
- Capacidades de ajuste da inclinação, rotação e altura
- Capacidade de rotação para mudar a cabeça do monitor do modo horizontal para o modo vertical
- Botão Menu e três botões do menu de apresentação no ecrã (OSD), três dos quais podem ser reconfigurados para permitir a seleção rápida das operações utilizadas mais frequentemente
- Ajustes do menu de visualização no ecrã (OSD) em vários idiomas, para uma fácil configuração e otimização do ecrã
- Predefinições de colorimetria para NTSC
- Funcionalidade de poupança de energia para cumprir com os requisitos de redução do consumo de energia
- Ranhura de cabo de segurança na parte posterior do monitor para um cabo de segurança opcional
- Funcionalidade de gestão de cabos para a instalação de cabos e fios

### Conectores

- Entrada de vídeo DisplayPort™ (cabo incluído)
- Entrada de vídeo High-Definition Multimedia Interface™ (HDMI) (cabo incluído)
- Tomada combinada de saída de áudio (auscultadores)/entrada de áudio (microfone)
- Hub USB com uma porta USB Type-B para a ligação ao computador (a montante) e quatro portas USB para a ligação a dispositivos USB (a jusante)
- Porta VGA
- Portas USB Type-A
- Porta USB Type-B
- Capacidade Plug & Play, caso seja suportada pelo sistema operativo

## Suporte do monitor

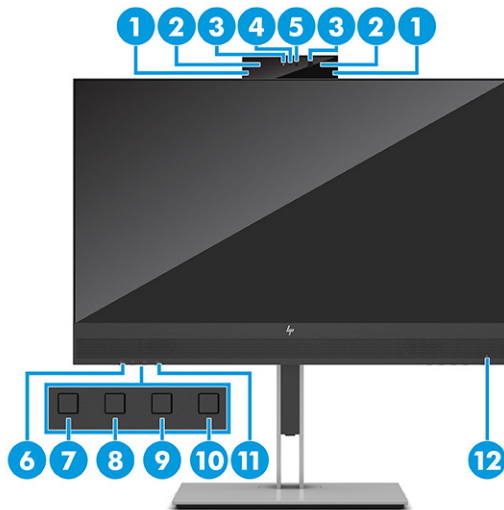
- Suporte amovível para soluções de montagem flexível da cabeça do monitor
- Dispositivo HP Quick Release 2 para fixar rapidamente a cabeça do monitor ao suporte com um encaixe simples e removê-la com a prática patilha deslizante de libertação
- Capacidade de montagem VESA (100 × 100 mm) para fixar o monitor a uma armação de braço oscilante
- Suporte para um suporte de montagem para fixar o monitor a uma estação de trabalho



**NOTA:** Para obter informações de regulamentação e segurança, consulte o guia *Avisos do Produto*. Para aceder ao manual do utilizador mais recente, vá até <http://www.hp.com/support> e siga as instruções para localizar o seu produto. Em seguida, seleccione **Manuais**.

## Componentes da parte frontal

Para identificar os componentes da parte frontal do monitor, utilize esta ilustração e a tabela.



**Tabela 1-2 Componentes da parte frontal e respetivas descrições**

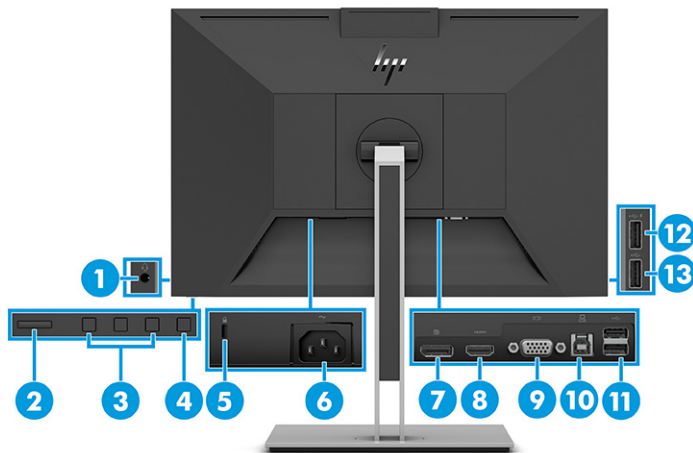
Componente	Descrição
(1) Alavancas de inclinação	Permite-lhe inclinar a câmara.
(2) Microfones da câmara	Permite-lhe participar em videoconferências.
(3) Luz da câmara	Acesa: a câmara está a ser utilizada.
(4) Lente RGB da câmara	Transmite a sua imagem numa videoconferência.
(5) Lente IR da câmara	Transmite a sua imagem numa videoconferência.
(6) Luz do botão silenciar do altifalante	O botão de silenciamento foi ligado.
(7) Botão <b>Silenciar altifalantes</b>	Silencia ou restaura o som dos altifalantes.
(8) Botão <b>Altifalante</b> (diminuir o som)	Prima continuamente esta tecla para diminuir o volume dos altifalantes de forma incremental.
(9) Botão <b>Altifalante</b> (aumentar o som)	Prima continuamente esta tecla para aumentar gradualmente o volume dos altifalantes.
(10) Botão de silenciamento do <b>Microfone</b>	Silencia o microfone.

**Tabela 1-2 Componentes da parte frontal e respectivas descrições (continuação)**

Componente	Descrição
(11) Luz do botão de silenciamento do microfone	O botão de silenciamento foi ligado.
(12) Luz de alimentação	Branca: O monitor está ligado.  Amarela: O monitor encontra-se num estado de energia reduzida devido a inatividade.  Amarela intermitente: O monitor encontra-se num estado de energia reduzida devido a uma definição de Poupança de Energia.

## Componentes da parte inferior e partes laterais

Para identificar os componentes da parte posterior e das partes laterais do monitor, utilize esta ilustração e a tabela.



**Tabela 1-3 Componentes da parte posterior e partes laterais e respectivas descrições**

Componente	Descrição
(1) Tomada combinada de saída de áudio (auscultadores)/entrada de áudio (microfone)	Permite ligar equipamentos opcionais, como altifalantes estéreo alimentados, auscultadores, auriculares, auscultadores com microfone incorporado ou um cabo de áudio para televisão. Permite ligar também um microfone de auricular opcional. Esta tomada não suporta microfones independentes opcionais.  <b>IMPORTANTE:</b> Para reduzir o risco de danos físicos, ajuste o volume antes de colocar os auscultadores, os auriculares ou um headset. Para obter informações de segurança adicionais, consulte os <i>Avisos de regulamentação, segurança e ambiente</i> .  <b>NOTA:</b> As colunas do computador são desativadas caso ligue um dispositivo de áudio à tomada.
(2) Botão para ligar/desligar	Liga e desliga o monitor.
(3) Botões do menu OSD (atribuíveis)	Quando o menu OSD estiver aberto, prima os botões para navegar no menu. Os ícones de luzes das funções indicam as funções predefinidas dos botões. Para obter uma descrição destas funções, consulte <a href="#">Utilizar os botões de funções do menu OSD na página 19</a> .  Pode reatribuir os botões de funções para selecionar rapidamente as operações utilizadas mais frequentemente. Consulte <a href="#">Reatribuir os botões de funções na página 20</a> .

**Tabela 1-3 Componentes da parte posterior e partes laterais e respetivas descrições (continuação)**

Componente	Descrição
(4) Botão <b>Menu</b>	Prima para abrir o menu OSD.
(5) Ranhura do cabo de segurança	Permite ligar um cabo de segurança opcional.
(6) Conector de alimentação	Permite ligar um cabo de alimentação.
(7) Conector DisplayPort	Permite ligar o cabo DisplayPort a um dispositivo de origem, como um computador ou consola de jogos.
(8) Porta HDMI	Permite ligar o cabo HDMI a um dispositivo de origem, como um computador ou consola de jogos.
(9) Porta VGA	Permite ligar o cabo VGA ao dispositivo de origem.
(10) Porta USB Type-B (a montante)	Permite ligar o cabo USB Type-B a um dispositivo de origem, como um computador ou consola de jogos.
	<b>NOTA:</b> Tem de estar ligado um cabo USB Type-B do dispositivo de origem ao monitor para ativar as portas USB Type-A no monitor.
(11) Portas USB (2)	Permitem ligar um cabo USB a um dispositivo periférico, como um teclado, rato ou unidade de disco rígido USB.
(12) Porta USB com carregamento rápido de baterias 1.2	Permite ligar um dispositivo USB, fornece a transferência de dados a alta velocidade e carrega dispositivos pequenos, como um smartphone, mesmo quando o computador está desligado da corrente com o modo Desempenho do menu OSD ligado.
(13) Porta USB	Permite ligar um cabo USB a um dispositivo periférico, como um teclado, rato ou unidade de disco rígido USB.




## Localizar o número de série e o número do produto

Consoante o produto, o número de série e o número do produto encontram-se numa etiqueta localizada na parte posterior do monitor ou numa etiqueta por baixo do painel frontal da cabeça do monitor. Poderá necessitar destes números ao contactar a HP para obter ajuda.





## Configurar o monitor

Esta secção descreve como fixar o suporte do monitor ou a armação de montagem na parede e as opções para ligar o monitor a um PC, computador notebook, consola de jogos ou dispositivo semelhante.

-  **AVISO!** Para reduzir o risco de lesões graves, leia o *Guia de Segurança e Conforto*. Este guia descreve a configuração correta da estação de trabalho e os hábitos de postura, saúde e segurança para os utilizadores de computadores. O *Guia de Segurança e Conforto* também fornece informações importantes de segurança mecânica e elétrica. O *Guia de Segurança e Conforto* está disponível online em <http://www.hp.com/ergo>.
-  **IMPORTANTE:** Para evitar danos no monitor, não toque na superfície do painel LCD. A pressão no painel pode causar não uniformidade das cores ou desorientação dos cristais líquidos. Se isto ocorrer, o ecrã não irá recuperar para o seu estado normal.
-  **IMPORTANTE:** Para evitar que o ecrã fique riscado, deformado ou partido e danos nos botões de controlo, posicione o monitor virado para baixo numa superfície plana e coberta com uma folha de espuma protetora ou um tecido não abrasivo.

### Fixar o suporte do monitor

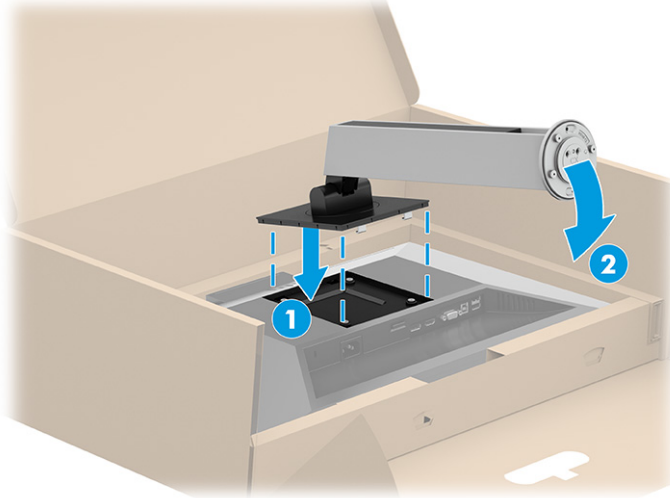
A fixação correta do suporte do monitor é fundamental para uma utilização segura. Esta secção descreve como fixar um suporte em segurança.

-  **SUGESTÃO:** Considere o posicionamento do monitor, uma vez que a luz e superfícies brilhantes em redor poderão causar reflexos de interferência.
-  **NOTA:** Os procedimentos para fixar um suporte de monitor podem diferir noutros modelos.

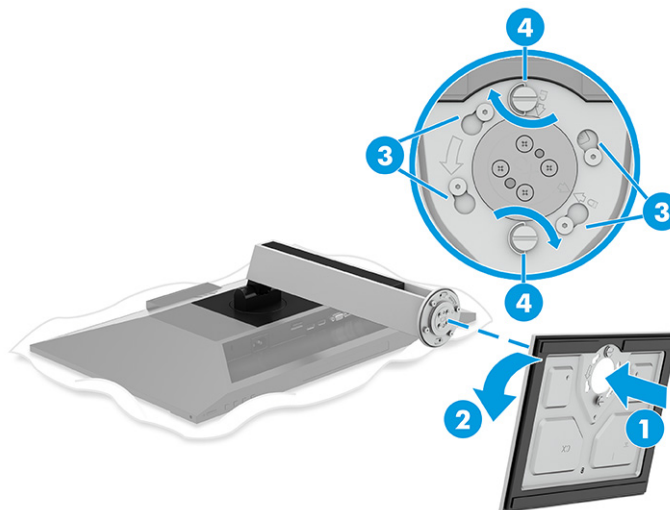
1. Com o monitor virado para baixo dentro da caixa, abra o saco de embalagem ao longo da linha de rasgão.



2. Deslize a parte superior da placa de montagem do suporte por baixo da aba superior da reentrância na parte posterior do painel (1).





3. Com o monitor ainda colocado com o ecrã virado para baixo dentro da caixa, insira a base na parte inferior do suporte do monitor (1) e, em seguida, rode a base no sentido contrário ao dos ponteiros do relógio para bloqueá-la na posição (2). Confirme se a seta no suporte do monitor está alinhada com a seta na parte inferior do suporte (3) e, em seguida, aperte os dois parafusos de orelhas na base (4).



## Montar a cabeça do monitor

Para fixar o monitor a uma parede utilizando um braço oscilante ou outro suporte de montagem, siga os passos nesta secção para ligar o monitor de forma segura.


-  **IMPORTANTE:** Este monitor é compatível com orifícios de montagem de 100 mm em conformidade com a norma VESA. Para fixar uma solução de montagem de terceiros à cabeça do monitor, utilize quatro parafusos de 4 mm, tamanho 0,7 e 10 mm de comprimento. Parafusos mais compridos podem danificar o monitor. Verifique se a solução de montagem do fabricante é compatível com a norma VESA e indicada para suportar o peso da cabeça do monitor. Para obter o máximo desempenho, utilize os cabos de alimentação e de vídeo fornecidos com o monitor.


 **NOTA:** Este aparelho destina-se a ser suportado por um suporte de montagem na parede indicado na lista UL ou CSA.

---

## Remover o suporte do monitor

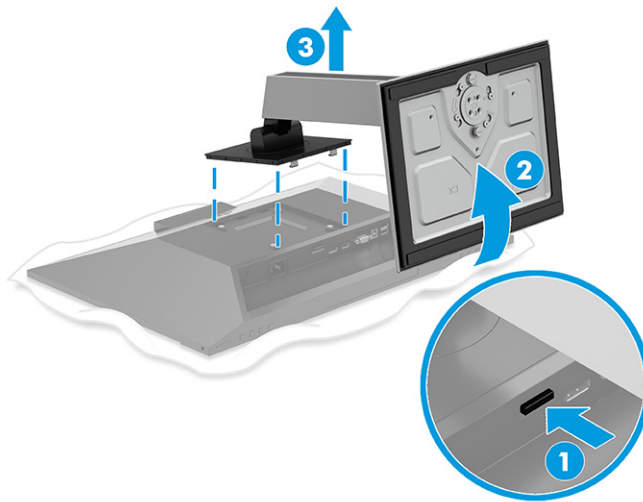
Se optar por utilizar uma armação de parede em vez do suporte do monitor que fixou, remova primeiro o suporte.

 **IMPORTANTE:** Antes de desmontar o monitor, certifique-se de que o monitor e todos os cabos estão desligados.

 **IMPORTANTE:** Para posicionar e estabilizar o monitor, a HP recomenda que estes procedimentos sejam realizados por duas pessoas.

---

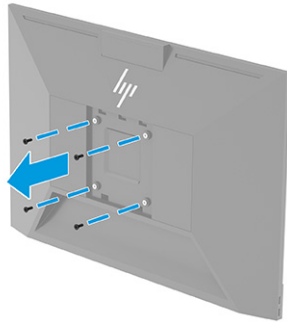
1. Desligue e remova todos os cabos do monitor.
2. Posicione o monitor virado para baixo numa superfície plana coberta com uma folha de espuma protetora ou um pano limpo e seco.
3. Pressione para cima o fecho situado perto da parte inferior central da placa de montagem do suporte (1).
4. Incline a parte inferior do suporte para cima até que a placa de montagem saia da reentrância na cabeça do monitor (2).
5. Deslize o suporte para fora da reentrância.




## Fixar a cabeça do monitor a um dispositivo de montagem

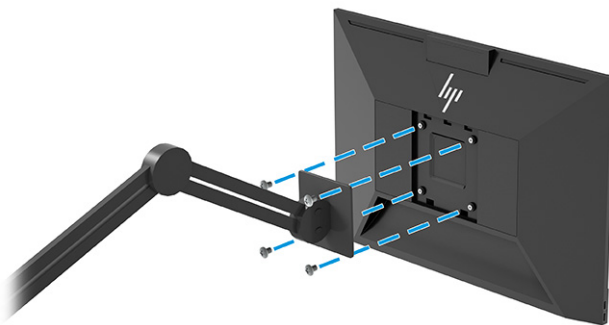
Poderá necessitar de ferramentas adicionais, como uma chave de fendas (adquirida separadamente), ao fixar um dispositivo de montagem. Para evitar danos no monitor, siga estas instruções.

1. Remova os quatro parafusos dos orifícios VESA localizados na parte posterior da cabeça do monitor.




2. Para fixar a cabeça do monitor num braço oscilante ou noutro dispositivo de montagem, insira quatro parafusos de fixação nos orifícios do dispositivo de montagem e nos orifícios roscados VESA situados na parte posterior da cabeça do monitor.

 **IMPORTANTE:** Se estas instruções não se aplicarem ao seu dispositivo, siga as instruções do fabricante do dispositivo de montagem ao montar o monitor numa parede ou num braço oscilante.




## Ligar os cabos

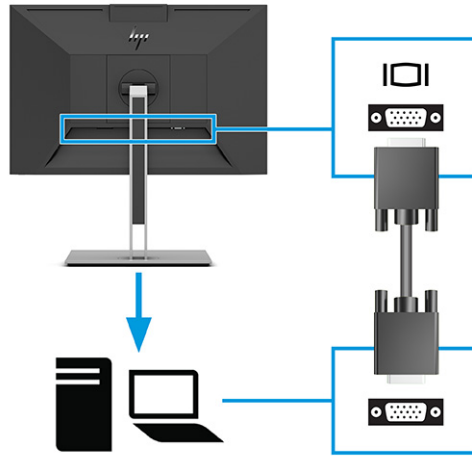
Além dos detalhes sobre como ligar um cabo, esta secção contém informações sobre o funcionamento do monitor quando ligar determinados cabos.

 **NOTA:** Consoante o modelo, o monitor poderá suportar entradas VGA, HDMI ou DisplayPort. O modo de vídeo é determinado pelo cabo de vídeo utilizado. O monitor determina automaticamente as entradas que têm sinais de vídeo válidos. Pode seleccionar as entradas através do menu OSD. O monitor é fornecido com cabos seleccionados. Nem todos os cabos mostrados nesta secção são incluídos com o monitor.

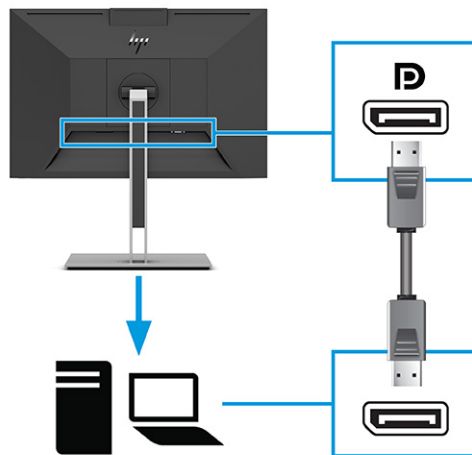
1. Coloque o monitor num local cómodo e bem ventilado perto do computador.
2. Ligue um cabo de vídeo.

 **NOTA:** O monitor determina automaticamente as entradas que têm sinais de vídeo válidos.

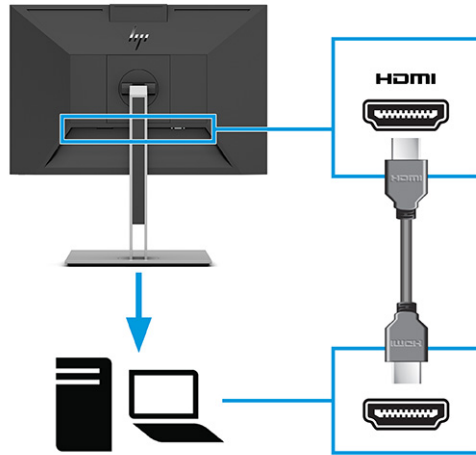
- Ligue uma extremidade de um cabo VGA à porta VGA na parte posterior do monitor e a outra extremidade à porta VGA do dispositivo de origem.



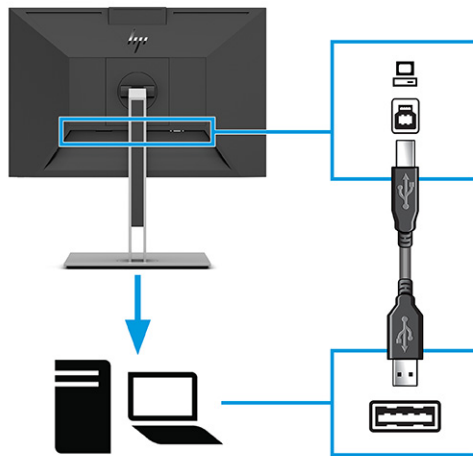
- Ligue uma extremidade de um cabo DisplayPort ao conector DisplayPort na parte posterior do monitor e a outra extremidade ao conector DisplayPort do dispositivo de origem.



- Ligue uma extremidade de um cabo HDMI à porta HDMI na parte posterior do monitor e a outra extremidade à porta HDMI do dispositivo de origem.



3. Ligue uma extremidade do cabo USB Type-B a uma porta USB Type-B a montante no monitor e a outra extremidade a uma porta USB Type-A no dispositivo de origem.



4. Ligue uma extremidade do cabo de alimentação ao conector de alimentação no monitor e a outra extremidade a uma tomada elétrica com ligação à terra.

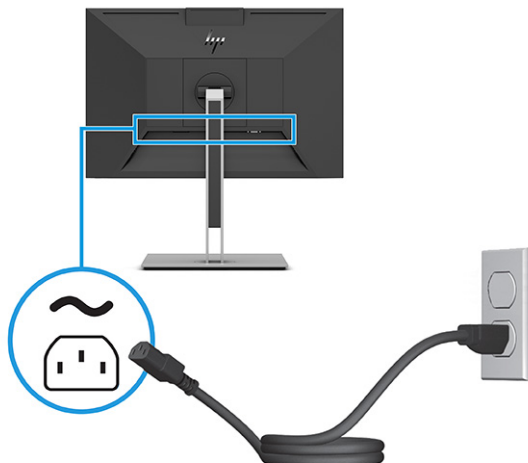
**⚠ AVISO!** Para reduzir o risco de choque elétrico ou danos no equipamento:

Não desative a ficha de ligação à terra do cabo de alimentação. A ficha de ligação à terra é uma característica de segurança importante.

Ligue o cabo de alimentação a uma tomada elétrica com ligação à terra que esteja facilmente acessível em todas as ocasiões.

Desligue a alimentação do equipamento desligando o cabo de alimentação da tomada elétrica.

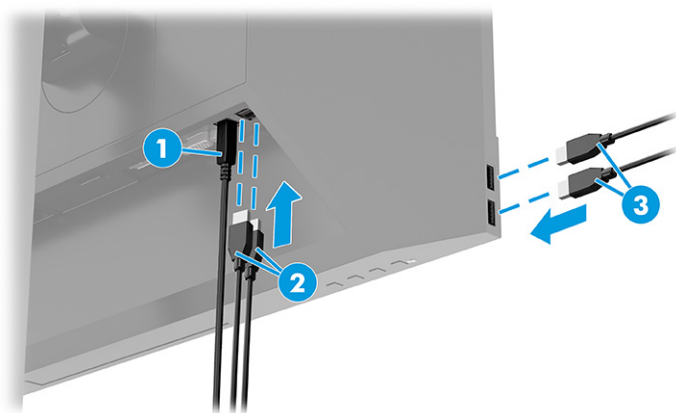
Para sua segurança, não coloque objetos em cima dos cabos de alimentação ou de outros cabos. Disponha os cabos de forma que ninguém possa pisá-los acidentalmente nem tropeçar nos mesmos. Não puxe os fios nem os cabos. Ao desligar o cabo de alimentação da tomada elétrica, segure no cabo pela ficha.



## Ligar dispositivos USB

Utilize as portas USB para ligar dispositivos, como uma câmara digital, um teclado USB ou um rato USB. Existem portas USB no monitor para ligar a um dispositivo (a jusante): duas portas USB Type-A na parte posterior e duas portas USB Type-A na parte lateral.

**NOTA:** Deve ligar o cabo USB Type-B do dispositivo de origem (computador) à parte posterior do monitor para permitir que as portas USB Type-A funcionem como um hub USB para um rato, teclados, telefones, unidades de disco rígido externas e praticamente tudo o que tiver uma ligação USB e aceite 5 V.



**Tabela 1-4** Localizações das portas USB

Portas USB	
(1)	Portas USB Type-B
(2)	Portas USB Type-A (2)
(3)	Portas USB Type-A (2)

## Ajustar o monitor


Para permitir um espaço de trabalho ergonómico, o seu monitor oferece as opções de ajuste descritas nesta secção.

---

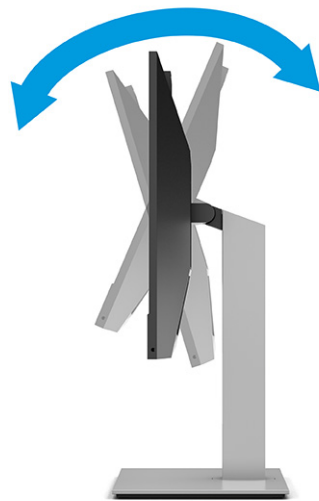
**⚠ AVISO!** Para reduzir o risco de lesões graves, leia o *Guia de Segurança e Conforto*. Este guia descreve a configuração correta da estação de trabalho, bem como os hábitos de postura, saúde e trabalho adequados para os utilizadores de computadores. O *Guia de Segurança e Conforto* também fornece informações importantes sobre segurança mecânica e elétrica. O *Guia de Segurança e Conforto* está disponível online em <http://www.hp.com/ergo>.

---

1. Incline a cabeça do monitor para a frente ou para trás de modo a ajustá-lo para um nível confortável para os olhos.

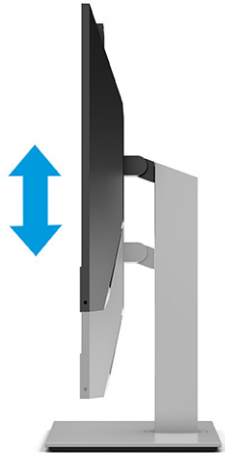
 **NOTA:** Este monitor possui uma câmara que pode ser inclinada.

---

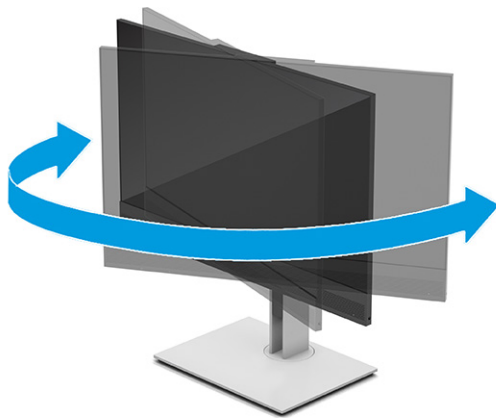


2. Ajuste a altura do monitor de modo a ficar numa posição confortável para a sua estação de trabalho. A extremidade superior do painel do monitor não deve exceder uma altura que esteja paralela ao nível dos seus olhos. Um monitor ajustado para uma posição baixa e reclinada poderá ser mais confortável

para utilizadores com lentes progressivas. Reposicione o monitor à medida que ajustar a sua postura de trabalho ao longo do dia.




3. Rode a cabeça do monitor para a esquerda ou direita para obter o melhor ângulo de visualização.



4. Pode rodar a cabeça do monitor da orientação horizontal para a orientação vertical de modo a adaptá-lo à sua aplicação.
  - a. Ajuste o monitor para a posição de altura máxima e incline o monitor para trás até à posição de inclinação máxima (1).
  - b. Rode o monitor 90° no sentido dos ponteiros do relógio ou no sentido contrário para mudar da orientação horizontal para a orientação vertical (2).


---

 **IMPORTANTE:** Se o monitor não estiver na posição de inclinação máxima e na posição de altura máxima ao rodar, o canto inferior direito do painel do monitor irá entrar em contacto com o suporte, o que pode danificar o monitor.

Se estiver a adicionar uma barra altifalante opcional ao monitor, instale-a depois de rodar o monitor. A barra altifalante entrará em contacto com a base quando o monitor rodar, podendo ocorrer danos no monitor ou na barra altifalante.

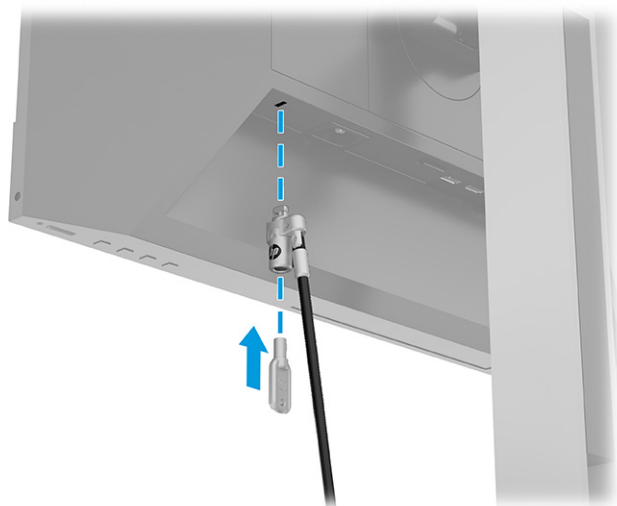
---



 **NOTA:** Utilize as definições de visualização do sistema operativo para rodar a imagem no ecrã da orientação vertical para a orientação horizontal. Para rodar o menu OSD da orientação vertical para a orientação horizontal, abra o menu OSD e selecione **Ajuste da imagem**, selecione **Rotação do menu no ecrã** e, em seguida, selecione **Vertical**.


## Instalar um cabo de segurança


Como medida de segurança, pode prender o monitor a um objeto fixo com um cabo de segurança opcional, disponível na HP. Utilize a chave incluída com o cabo de segurança opcional para prender e remover o bloqueio.




## Ligar o monitor

Esta secção fornece informações importantes sobre a prevenção de danos no monitor, indicadores de arranque e informações sobre a resolução de problemas.

 **IMPORTANTE:** Podem ocorrer danos de imagem queimada nos monitores que apresentam a mesma imagem estática no ecrã durante 12 horas ou mais. Para evitar danos de imagem queimada, deve ativar sempre uma aplicação de proteção do ecrã ou desligar o monitor quando não tencionar utilizá-lo durante um longo período de tempo. A retenção da imagem é uma condição que pode ocorrer em todos os ecrãs LCD. A garantia HP não cobre os danos de imagem queimada do monitor.

 **NOTA:** Se premir o botão para ligar/desligar não produzir qualquer efeito, a funcionalidade de bloqueio do botão para ligar/desligar poderá estar ativada. Para desativar esta funcionalidade, prima continuamente o botão para ligar/desligar do monitor durante 10 segundos.

 **NOTA:** Em alguns monitores HP, pode desativar a luz de alimentação no menu OSD. Prima o botão **Menu** para abrir o menu OSD, selecione **Energia**, selecione **LED de alimentação** e, em seguida, selecione **Desligado**.

- Prima o botão para ligar/desligar no monitor para ligá-lo.



Quando liga o monitor pela primeira vez, é apresentada uma mensagem de estado do monitor durante 5 segundos. A mensagem mostra qual é a entrada que corresponde ao sinal ativo atual, o estado da definição da origem de comutação automática (Ligado ou Desligado; a predefinição é Ligado), a resolução predefinida atual do ecrã e a resolução predefinida recomendada do ecrã.

O monitor percorre automaticamente as entradas de sinal à procura de uma entrada ativa e utiliza essa entrada para o ecrã.

## Política de marca de água e retenção de imagem da HP

Alguns monitores estão concebidos com a tecnologia de visualização IPS (In-Plane Switching), a qual oferece ângulos de visualização ultrapanorâmicos e uma qualidade de imagem avançada. Embora adequada para muitas aplicações, esta tecnologia de painel não é adequada para imagens estáticas, estacionárias ou fixas durante longos períodos de tempo, a menos que utilize uma proteção de ecrã.

As aplicações com imagens estáticas podem incluir câmaras de vigilância, videojogos, logótipos de marketing e modelos. As imagens estáticas podem causar danos de retenção de imagem semelhantes a manchas ou marcas de água no ecrã do monitor.

A garantia da HP não cobre os danos de retenção de imagem em monitores que são utilizados 24 horas por dia. Para evitar danos de retenção da imagem, desligue sempre o monitor quando não estiver a ser utilizado, ou utilize a definição de gestão de energia, caso seja suportada pelo seu computador, para desligar o monitor quando o computador estiver inativo.

---

## 2 Utilizar o monitor

Este capítulo descreve como utilizar o monitor e as respetivas funcionalidades, incluindo software e utilitários, o menu OSD, os botões de funções, os modos de energia e o Windows Hello.

### Transferir software e utilitários

Pode transferir e instalar estes ficheiros a partir do Suporte HP.

- Ficheiro INF (Information)
- Ficheiros ICM (Image Color Matching)

Para transferir os ficheiros:

1. Vá até <http://www.hp.com/support>.
2. Selecione **Software e controladores**.
3. Selecione o tipo de produto.
4. Introduza o modelo do seu monitor HP no campo de procura e siga as instruções apresentadas no ecrã.

### Ficheiro INF (Information)

O ficheiro INF define os recursos do monitor utilizados por sistemas operativos Windows® para assegurar a compatibilidade do monitor com a placa gráfica do computador.

Este monitor é compatível com a função Plug & Play e funcionará corretamente sem ser necessário instalar o ficheiro INF. A compatibilidade Plug & Play do monitor requer que a placa gráfica do computador seja compatível com VESA DDC2 e a ligação direta do monitor à placa gráfica. A ligação Plug & Play não funciona através de conectores separados do tipo BNC ou através de memórias intermédias/caixas de distribuição, ou ambos.

### Ficheiro ICM (Image Color Matching)

Os ficheiros ICM são ficheiros de dados utilizados em conjunto com programas gráficos para fornecer uma correspondência de cores consistente entre o ecrã do monitor e a impressora, ou entre o scanner e o ecrã do monitor. Estes ficheiros são ativados a partir de programas gráficos compatíveis com esta funcionalidade.



**NOTA:** O perfil de cores ICM está escrito de acordo com a especificação do Formato de Perfil do International Color Consortium (ICC).

---

### Utilizar o menu OSD

Pode ajustar o seu monitor HP de acordo com as suas preferências. Utilize o menu OSD para personalizar as funcionalidades de visualização do seu monitor.

Para aceder ao menu OSD e fazer ajustes no mesmo:

- Utilize os botões na parte inferior do painel frontal do monitor.

Para aceder ao menu OSD e fazer ajustes:

1. Se o monitor não estiver já ligado, prima o botão para ligar/desligar para ligar o monitor.
2. Prima o botão **Menu**.
3. Utilize os três botões de funções para navegar, seleccionar e ajustar as opções do menu. As etiquetas dos botões no ecrã variam consoante o menu ou submenu ativo.


A tabela seguinte indica as seleções do menu possíveis no menu OSD principal. Inclui descrições para cada definição e os respetivos impactos no aspeto ou no desempenho do monitor.

**Tabela 2-1** Opções do menu OSD e descrições para utilizar um botão

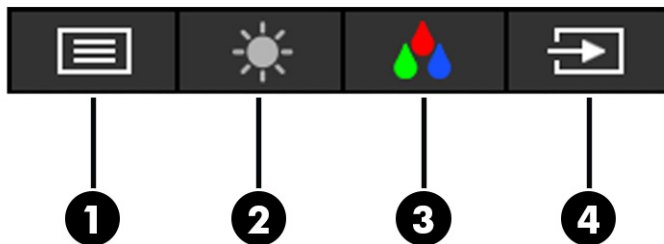
Menu principal	Descrição
Brilho	Botão – Ajusta o nível de brilho e contraste do ecrã.
Cor	Botão – Selecciona e ajusta a cor do ecrã.
Entrada	Selecciona o sinal da entrada de vídeo (DisplayPort ou HDMI).
Imagem	Botão – Ajusta a imagem do ecrã.
Energia	Permite ajustar as definições de energia.
Menu	Permite ajustar o menu OSD e os controlos dos botões de funções.
Gestão	Botão – Ajusta as definições DDC/CI, selecciona o idioma de apresentação do menu OSD (a predefinição de fábrica é Inglês) e repõe todas as predefinições de fábrica do menu OSD.
Informação	Botão – Fornece informações sobre o monitor.
Sair	Fecha o ecrã do menu OSD.

## Utilizar os botões de funções do menu OSD

Os botões de funções oferecem ações úteis, e pode personalizar todos, exceto um deles, para torná-los ainda mais úteis.

 **NOTA:** As ações dos botões de funções variam consoante o modelo do monitor.

Para obter informações sobre como alterar as funções dos botões, consulte [Reatribuir os botões de funções na página 20](#).



**Tabela 2-2 Nomes e descrições dos botões**

Botão	Descrição
(1) Botão <b>Menu</b>	Abre o menu OSD principal, seleciona uma opção do menu OSD ou fecha o menu OSD.
(2) Botão <b>Brilho</b> Botão de função atribuível	Ajusta o brilho do ecrã do monitor.
(3) Botão <b>Cor</b> Botão de função atribuível	Abre o menu Cor, onde pode ajustar a cor do ecrã.
(4) Botão <b>Entrada seguinte</b> Botão de função atribuível	Muda a fonte de entrada do monitor para a entrada ativa seguinte.

## Reatribuir os botões de funções

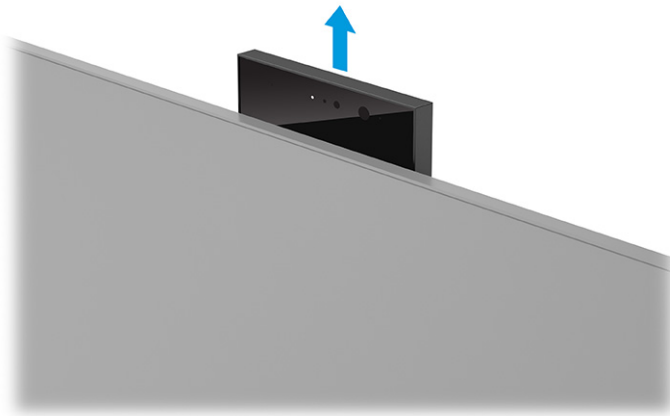
À exceção do botão **Menu**, pode alterar a ação associada a um botão de função a partir da ação predefinida para que possa aceder rapidamente às opções do menu utilizadas mais frequentemente.


Para reatribuir os botões de funções:

1. Prima o botão **Menu** para abrir o menu OSD.
2. Selecione **Menu**, selecione **Atribuir botões** e, em seguida, selecione uma das opções disponíveis para o botão que pretende atribuir.


## Utilizar a câmara

Puxe suavemente a câmara para desbloqueá-la utilizando as alças na parte posterior da mesma.



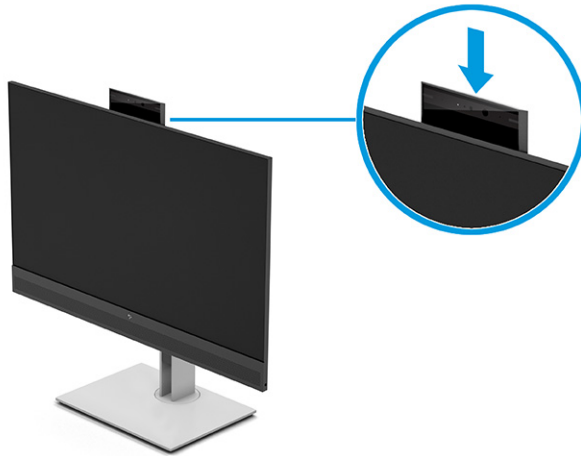
 **NOTA:** Se for necessária uma atualização do firmware da câmara, esta tem de estar na posição desbloqueada ao atualizar o firmware.

Pode utilizar a câmara do monitor para iniciar sessão no Windows utilizando o reconhecimento facial do Windows Hello, manter a segurança da conversação e videoconferência.

 **NOTA:** Para videoconferência, ligue o computador ao monitor e, em seguida, selecione **Mostrar câmara de infravermelhos** a partir da interface de videoconferência.

Quando a câmara está fechada, o microfone da câmara é desativado.

Quando a câmara não estiver a ser utilizada, pode fechar a câmara pressionando-a para baixo até encaixar na posição fechada.




## Alterar a definição de Modo de energia

Certas funcionalidades do monitor poderão exigir que o modo Desempenho esteja ativo.

No modo de suspensão, para cumprir com as normas internacionais de energia, a predefinição do monitor é o modo Poupança de energia.

Se o monitor suportar o modo Desempenho, para manter as portas USB ativadas mesmo quando o monitor está no modo de suspensão automática, altere a definição Modo de energia de **Poupança de energia** para **Desempenho**.

 **NOTA:** Se estiver a ligar um computador que não é alimentado por bateria, tem de alterar a definição de Modo de energia para o modo Desempenho.

Para alterar a definição do modo de energia:

1. Prima o botão **Menu** para abrir o menu OSD.
2. Selecione **Energia**, selecione **Modo de energia** e, em seguida, selecione **Desempenho**.
3. Selecione **Anterior** e feche o menu OSD.

## Utilizar o modo de suspensão automática

O seu monitor possui uma funcionalidade de poupança de energia chamada Modo de suspensão automática, um estado de energia reduzida. Esta secção descreve como ativar ou ajustar o modo de suspensão automática no monitor.

Quando o modo de suspensão automática está ativado (predefinição), o monitor muda para um estado de energia reduzida quando o computador indica um modo de baixo consumo de energia (ausência de sinal de sincronização horizontal ou vertical).

Ao mudar para este estado de energia reduzida (modo de suspensão automática), o ecrã do monitor fica em branco, a retroiluminação desliga-se e a luz de alimentação fica amarela. O monitor consome menos de 0,5 W de energia neste estado de energia reduzida. O monitor é reativado a partir do modo de suspensão automática quando o computador envia um sinal ativo ao monitor (por exemplo, se ativar o rato ou teclado).

Para desativar o modo de suspensão automática no menu OSD:

1. Prima o botão **Menu** para abrir o menu OSD.
2. No menu OSD, selecione **Energia**.
3. Selecione **Modo de suspensão automática** e, em seguida, selecione **Desligado**.

## Configurar o reconhecimento facial do Windows Hello

Em alguns produtos, pode utilizar o reconhecimento facial do Windows Hello para aceder de forma rápida e segura ao seu computador. Pode estabelecer o reconhecimento facial utilizando a câmara do seu computador ou a câmara do monitor.



**NOTA:** O Windows Hello apenas é suportado no sistema operativo Windows 10.

## Utilizar a câmara do computador para o Windows Hello

Siga estes passos para configurar o reconhecimento facial do Windows Hello num dispositivo com uma câmara do Windows Hello:

1. Transfira o controlador do software HP Windows Hello a partir de <http://support.hp.com/us-en/drivers/products>.
2. Ligue o monitor ao computador e ligue o computador e o monitor.
3. Clique com o botão direito do rato no ambiente de trabalho do Windows e selecione **Definições de visualização**.
4. Selecione o monitor de 60,45 cm (23,8 polegadas) e desloque o ecrã para baixo até à secção **Múltiplos ecrãs**.
5. No menu pendente, selecione **Expandir ambiente de trabalho para este ecrã**.
6. Selecione a caixa de verificação **Tornar este ecrã no ecrã principal**.
7. Selecione o botão **Iniciar**, selecione **Definições**, selecione **Contas** e, em seguida, selecione **Opções de início de sessão**.
8. No **Windows Hello**, selecione **Configurar** em **Reconhecimento facial**.

9. Selecione **Bem-vindo ao Windows Hello**, selecione **Introdução** e, em seguida, siga as instruções apresentadas no ecrã para registar a sua ID facial e definir um número de identificação pessoal (PIN).

Pode agora utilizar a câmara de infravermelhos (IV) do monitor para iniciar sessão ao utilizar o Windows Hello.

## Utilizar a câmara do monitor para o Windows Hello

Mesmo que o seu computador não possua uma câmara do Windows Hello, pode configurar o reconhecimento facial do Windows Hello utilizando a câmara IV do monitor.

1. Selecione o botão **Iniciar**, selecione **Definições**, selecione **Contas** e, em seguida, selecione **Opções de início de sessão**.
2. No **Windows Hello**, selecione **Configurar** em **Reconhecimento facial**.
3. Em **Bem-vindo ao Windows Hello**, selecione **Introdução** e, em seguida, siga as instruções apresentadas no ecrã para registar a sua ID facial e configurar um PIN.

Pode agora utilizar a câmara de infravermelhos do monitor para iniciar sessão ao utilizar o Windows Hello.

## 3 Suporte e resolução de problemas

Se o monitor não estiver funcionando como esperado, poderá ter de resolver o problema seguindo as instruções desta secção.

### Resolver problemas comuns

A tabela seguinte indica possíveis problemas, a causa possível de cada problema e as soluções recomendadas.

**Tabela 3-1** Problemas e soluções comuns

Problemas	Causa possível	Solução
O ecrã está em branco ou o vídeo está intermitente.	O cabo de alimentação está desligado.	Ligue o cabo de alimentação.
	O monitor está desligado.	Prima o botão para ligar/desligar do monitor.  <b>NOTA:</b> Se premir o botão para ligar/desligar não surtir qualquer efeito, prima continuamente o botão para ligar/desligar durante 10 segundos para desativar a funcionalidade de bloqueio do botão para ligar/desligar.
	O cabo de vídeo não está ligado corretamente.	Ligue o cabo de vídeo corretamente. Para mais informações, consulte <a href="#">Ligar os cabos na página 10</a> .
	O sistema está no modo de suspensão automática.	Prima qualquer tecla no teclado ou mova o rato para desativar o utilitário de ecrã vazio.
	A placa de vídeo é incompatível.	Abra o menu OSD e selecione o menu <b>Entrada</b> . Defina <b>Alterar entrada automaticamente</b> para <b>Desligado</b> e selecione manualmente a entrada.  ou  Substitua a placa de vídeo ou ligue o cabo de vídeo a uma das fontes de vídeo integradas do computador.
A imagem aparece desfocada, sem definição ou demasiado escura.	A definição de brilho é demasiado baixa.	Abra o menu OSD e selecione <b>Brilho</b> para ajustar a escala de brilho conforme necessário.
A mensagem “Verificar cabo de vídeo” é apresentada no ecrã.	O cabo de vídeo do monitor está desligado.	Ligue o cabo do sinal de vídeo adequado entre o computador e o monitor. Ao ligar o cabo de vídeo, certifique-se de que o computador está desligado.
É apresentada a mensagem “Sinal de entrada fora do intervalo”.	A resolução do vídeo e/ou a taxa de atualização estão definidas para um valor superior ao suportado pelo monitor.	Altere as definições para um valor suportado (consulte <a href="#">Resoluções de ecrã predefinidas na página 31</a> ).
O monitor não entra num estado de suspensão de energia reduzida.	O controlo de poupança de energia do monitor está desativado.	Abra o menu OSD e selecione <b>Energia</b> , selecione <b>Modo de suspensão automática</b> e, em seguida, defina a suspensão automática para <b>Ligado</b> .
É apresentada a mensagem “Bloqueio do menu OSD”.	A função de bloqueio do menu OSD do monitor está ativada.	Prima continuamente o botão <b>Menu</b> durante 10 segundos para desativar a função de bloqueio do menu OSD.

**Tabela 3-1 Problemas e soluções comuns (continuação)**

Problemas	Causa possível	Solução
É apresentada a mensagem “Bloqueio do botão para ligar/desligar”.	A funcionalidade de bloqueio do botão para ligar/desligar do monitor está ativada.	Prima continuamente o botão <b>Ligar/Desligar</b> durante 10 segundos para desbloquear a função do botão para ligar/desligar.

## Bloqueios do botão

A função de bloqueio do botão apenas está disponível quando o monitor se encontra ligado, é apresentado um sinal ativo e o menu OSD está fechado. Premir continuamente o botão para ligar/desligar ou o botão **Menu** durante 10 segundos desativa esse botão. Para reativar o botão, volte a premir continuamente o botão durante 10 segundos.

## Utilizar a função de ajuste automático (entrada analógica)

A funcionalidade de ajuste automático é acionada automaticamente e tenta otimizar o ecrã nas seguintes condições:

- Configuração do monitor
- Reposição de fábrica do computador
- Alterar a resolução do monitor

Pode otimizar manualmente o desempenho do ecrã para a entrada VGA (analógica) em qualquer altura a partir do menu **Ajuste automático** no menu OSD. Pode transferir o utilitário de software do padrão de ajuste automático a partir de <http://www.hp.com/support>.

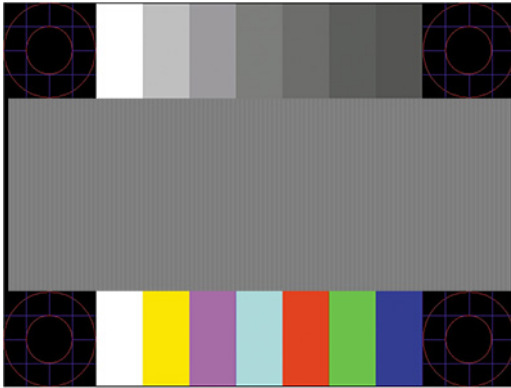
Não deve efetuar este procedimento se o monitor não estiver a utilizar uma entrada VGA. Se o monitor tiver uma entrada VGA (analógica), este procedimento pode corrigir as seguintes condições de qualidade da imagem:

- Má focagem ou esbatimento
- Efeito ghost, arrasto ou sombreado
- Barras verticais esbatidas
- Linhas horizontais de interferência
- Imagem descentrada

Para utilizar a funcionalidade regulação automática:

1. Ligue o monitor e, em seguida, aguarde 20 minutos antes de ajustar.
2. Prima o botão **Menu** para abrir o menu OSD, selecione **Imagem** e, em seguida, selecione **Ajuste automático**. Se o resultado não for satisfatório, continue com o procedimento.

3. Abra o utilitário de ajuste automático. (Pode transferir este utilitário de <http://www.hp.com/support>.) É apresentado o padrão do teste de configuração.




4. Prima a tecla **esc** ou qualquer outra tecla no teclado para sair do padrão de teste.

## Otimizar o desempenho de imagem (entrada analógica)

Caso pretenda personalizar suas definições, esta seção descreve como otimizar manualmente a imagem do monitor.

Para melhorar a qualidade da imagem, pode ajustar dois controlos na visualização no ecrã: Relógio e Fase (disponíveis no menu OSD). Apenas deve utilizar estes controlos se a função de ajuste automático não fornecer uma imagem satisfatória.


---

 **NOTA:** Pode ajustar os controlos Relógio e Fase apenas ao utilizar uma entrada analógica (VGA). Estes controlos não podem ser ajustados para entradas digitais.

O controlo Relógio deve ser definido corretamente em primeiro lugar, visto que as definições de Fase dependem da definição principal de Relógio.

- **Relógio** – Aumenta ou diminui o valor para minimizar o número de barras verticais ou faixas visíveis no fundo do ecrã.
- **Fase** – Aumenta ou diminui o valor para minimizar a intermitência ou desfocagem do vídeo.

---

 **NOTA:** Ao utilizar os controlos, obterá os melhores resultados utilizando o utilitário de software do padrão de ajuste automático. Pode transferir este utilitário de <http://www.hp.com/support>.

Ao ajustar os valores de Relógio e Fase, se a imagem do monitor ficar distorcida, continue a ajustar os valores até a intermitência desaparecer. Para restaurar as definições de fábrica, prima o botão **Menu** para abrir o menu OSD e, em seguida, selecione **Gestão**, selecione **Reposição de fábrica** e selecione **Sim**.

Para eliminar barras verticais (Relógio):

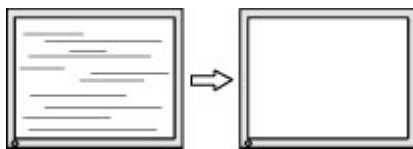
1. Prima o botão **Menu** para abrir o menu OSD, selecione **Imagem** e, em seguida, selecione **Relógio e fase**.
2. Selecione **Relógio** e, em seguida, utilize os botões do menu OSD no monitor que apresentam ícones de setas para cima e para baixo para eliminar as barras verticais. Prima os botões devagar para que não perca o ponto de ajuste otimizado.



3. Depois de ajustar o Relógio, se houver intermitência, manchas ou barras no ecrã, prossiga para o ajuste da Fase.

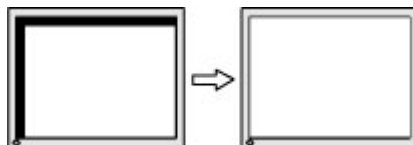
Para remover intermitência ou manchas (Fase):

1. Prima o botão **Menu** para abrir o menu OSD, selecione **Imagem** e, em seguida, selecione **Relógio e fase**.
2. Selecione **Fase** e, em seguida, utilize os botões do menu OSD no monitor que apresentam ícones de setas para cima e para baixo para eliminar a intermitência ou manchas. A intermitência ou as manchas poderão não ser eliminadas, consoante o seu computador ou a placa do controlador gráfico instalada.



Para corrigir a posição do ecrã (posição horizontal ou posição vertical):

1. Prima o botão **Menu** para abrir o menu OSD, selecione **Imagem** e, em seguida, selecione **Posição da imagem**.
2. Prima os botões do menu OSD no monitor que apresentam ícones de setas para cima e para baixo para ajustar corretamente a posição da imagem na área de visualização do monitor. A opção **Posição horizontal** muda a imagem para a esquerda ou para a direita; a opção **Posição vertical** muda a imagem para cima ou para baixo.



---

## 4 Efetuar a manutenção do monitor

Se a manutenção for efetuada corretamente, o seu monitor poderá funcionar durante muitos anos. Estas instruções fornecem os passos que pode executar para manter o monitor nas melhores condições.

### Diretrizes de manutenção

Siga estas instruções para otimizar o desempenho e prolongar a vida útil do monitor:

- Não abra a caixa do monitor nem tente reparar o produto sozinho. Ajuste apenas os controlos indicados nas instruções de funcionamento. Se o monitor não estiver a funcionar corretamente ou tiver caído ou sofrido danos, contacte um fornecedor, revendedor ou fornecedor de serviços HP autorizado.
- Utilize apenas uma fonte de alimentação e uma ligação adequadas para este monitor, conforme indicado na etiqueta ou na placa de identificação do monitor.
- Certifique-se de que a amperagem nominal total dos produtos ligados à tomada elétrica não excede a potência nominal da tomada e que a amperagem nominal total dos produtos ligados ao cabo não excede a potência nominal do cabo. Verifique a etiqueta com as características de alimentação para determinar a amperagem nominal (AMPS ou A) de cada dispositivo.
- Instale o monitor perto de uma tomada elétrica de fácil acesso. Desligue o monitor segurando firmemente na ficha e puxando-a da tomada. Nunca desligue o monitor puxando pelo cabo.
- Desligue o monitor quando não estiver a utilizá-lo e utilize um programa de proteção do ecrã. Isto permite aumentar consideravelmente a vida útil do monitor.



**NOTA:** A garantia da HP não cobre os danos de imagem queimada no monitor.

- Nunca bloqueie as ranhuras e aberturas da caixa nem pressione objetos para dentro das mesmas. Estas aberturas fornecem ventilação.
- Não deixe cair o monitor nem o coloque sobre uma superfície instável.
- Não coloque quaisquer objetos em cima do cabo de alimentação. Não pise o cabo.
- Coloque o monitor num local bem ventilado, afastado da luz, calor ou humidade excessivos.


### Limpar o monitor

Siga estas instruções para limpar o monitor quando necessário.

1. Desligue o monitor e remova o cabo de alimentação da tomada elétrica.
2. Desligue quaisquer dispositivos externos.
3. Limpe o pó do monitor passando um pano antiestática macio e limpo no ecrã e na caixa.
4. Em casos de sujidade mais difícil, utilize uma solução 50/50 de água e álcool isopropílico.



**IMPORTANTE:** Não utilize produtos de limpeza que contenham materiais à base de petróleo, como benzeno, diluente ou qualquer substância volátil, para limpar o ecrã ou a caixa do monitor. Estes produtos químicos poderão danificar o monitor.

 **IMPORTANTE:** Pulverize o produto de limpeza num pano e utilize o pano humedecido para limpar suavemente a superfície do ecrã. Nunca pulverize o produto de limpeza diretamente na superfície do ecrã. Pode escorrer para trás do painel e danificar as peças eletrónicas. O pano deverá estar humedecido, mas não molhado. O gotejamento de água para dentro das aberturas de ventilação ou de outros pontos de entrada pode danificar o monitor. Deixe o monitor secar ao ar antes de utilizá-lo.

---

5. Depois de remover a sujidade e os resíduos, também pode limpar as superfícies com um desinfetante. A Organização Mundial de Saúde (OMS) recomenda a limpeza das superfícies, seguida de desinfeção, como uma boa prática para evitar a propagação de doenças respiratórias virais e bactérias nocivas. Um desinfetante de acordo com as diretrizes de limpeza da HP é uma solução alcoólica composta por 70% de álcool isopropílico e 30% de água. Esta solução também é conhecida como álcool de fricção e vendida na maioria das lojas.

## Expedir o monitor

Conserve a caixa da embalagem original num local adequado. Poderá ser necessária posteriormente se tiver de expedir ou mover o monitor.

# A Especificações técnicas

Esta seção contém especificações técnicas dos aspectos físicos do seu monitor, como o peso e as dimensões de visualização, assim como as condições de funcionamento ambientais e os intervalos de alimentação.

Todas as especificações representam as especificações típicas fornecidas pelos fabricantes de componentes da HP; o desempenho efetivo poderá variar e ser superior ou inferior.



**NOTA:** Para obter as especificações mais recentes ou especificações adicionais para este produto, vá até <http://www.hp.com/go/quickspecs/> e procure pelo modelo específico do seu monitor para localizar as especificações rápidas (QuickSpecs) próprias do modelo.

## Especificações do modelo FHD de 60,5 cm (23,8 pol.)

Esta seção fornece as especificações do seu monitor.

**Tabela A-1** Especificações do monitor FHD de 60,5 cm (23,8 pol.)

Especificação	Medida	
<b>Monitor, ecrã panorâmico</b>	<b>60,5 cm</b>	23,8 pol.
Tipo	IPS	
<b>Tamanho de imagem visível</b>	<b>60,5 cm na diagonal</b>	23,8 pol. na diagonal
<b>Peso máximo (sem embalagem)</b>	<b>6,5 kg</b>	14,30 lb
<b>Dimensões (base incluída)</b>		
Altura (posição mais alta)	<b>53,07 cm</b>	20,90 pol.
Altura (posição mais baixa)	<b>38,07 cm</b>	14,99 pol.
Profundidade	<b>21,60 cm</b>	8,5 pol.
Largura	<b>53,94 cm</b>	21,20 pol.
<b>Intervalo de ajuste da altura</b>	<b>15,00 cm</b>	5,9 pol.
<b>Intervalo de ajuste da inclinação</b>	-5° a 23°	
<b>Intervalo de ajuste da articulação</b>	±45°	
<b>Intervalo de ajuste da articulação</b>	±90°	
<b>Temperatura dos requisitos ambientais</b>		
Temperatura de funcionamento	<b>-5 °C a 35 °C</b>	41 °F a 95 °F
Temperatura de armazenamento	<b>-34 °C a 60 °C</b>	29 °F a 140 °F
Humidade de armazenamento	5% a 95% (sem condensação)	
Humidade de funcionamento	20% a 80% (sem condensação)	
<b>Potência nominal da fonte de alimentação</b>	100 V CA a 240 V CA, 50/60 Hz	
<b>Número RMN</b>	HSD-0083-A	

**Tabela A-1** Especificações do monitor FHD de 60,5 cm (23,8 pol.) (continuação)

Especificação	Medida
Terminal de entrada	Uma porta HDMI, um conector DisplayPort, quatro portas USB Type-A, uma porta USB Type-B, uma porta VGA, uma tomada combinada de saída de auscultadores/microfone

## Resoluções de ecrã predefinidas

As resoluções de ecrã seguintes são os modos utilizados mais frequentemente e constituem as predefinições de fábrica. O monitor reconhece automaticamente estes modos predefinidos, que serão apresentados corretamente dimensionados e centrados no ecrã.

**Tabela A-2** Resoluções de ecrã predefinidas

Predefinição	Formato de pixéis	Freq. horiz. (kHz)	Freq. vert. (Hz)
1	640 × 480	60,0	60,000
2	720 × 400	70,0	70,087
3	800 × 600	37,879	60,317
4	1024 × 768	31,469	60,000
5	1280 × 720	45,000	60,000
6	1280 × 800	49,702	60,000
7	1280 × 1024	63,981	60,000
8	1440 × 900	55,468	60,000
9	1600 × 900	60,000	60,000
10	1600 × 1200	65,290	60,000
11	1680 × 1050	60,000	60,000
12	1920 × 1080	67,500	60,000

## Formatos de vídeo de alta definição

Esta secção fornece formatos de vídeo de alta definição.

**Tabela A-3** Formatos de vídeo de alta definição

Predefinição	Nome da temporização	Formato de pixéis	Freq. horiz. (kHz)	Freq. vert. (Hz)
1	480p	720 × 480	31,469	59,94
2	576p	720 × 576	31,250	50,00
3	720p50	1280 × 720	37,500	50,00
4	720p60	1280 × 720	45,000	60,00
5	1080p50	1920 × 1080	56,250	50,00
6	1080p60	1920 × 1080	67,500	60,00

## Funcionalidade de poupança de energia

Funcionalidade de poupança de energia.

O estado de energia reduzida é iniciado se o monitor detetar a ausência do sinal de sincronização horizontal ou vertical. Depois de detetar a ausência destes sinais, o ecrã do monitor fica em branco, a retroiluminação é desligada e a luz de alimentação fica amarela. Quando o monitor se encontra no estado de energia reduzida, consome <0,5 W de energia. O monitor demora alguns segundos a aquecer antes de retomar o estado de funcionamento normal.

Consulte o manual do computador para obter instruções sobre como definir o modo de poupança de energia (por vezes também designado “funcionalidade de gestão de energia”).



**NOTA:** Esta funcionalidade de poupança de energia apenas funciona quando o monitor está ligado a um computador que dispõe de funcionalidades de poupança de energia.

---

Ao seleccionar as definições no utilitário Temporizador de suspensão do monitor, também pode programar o monitor para entrar no estado de energia reduzida a uma hora pré-determinada. Quando o utilitário Temporizador de suspensão do monitor inicia o estado de energia reduzida, a luz de alimentação fica intermitente a amarelo.

---

## B Acessibilidade

O objetivo da HP é conceber, produzir e comercializar produtos, serviços e informações que todos, em qualquer lugar, podem usar; seja de modo independente ou com os dispositivos ou aplicações adequados que usam tecnologia de apoio (AT) de terceiros.

### A HP e a acessibilidade

Como a HP trabalha no sentido de integrar a diversidade, a inclusão e o trabalho/vida no tecido da empresa, isto reflete-se em tudo o que a HP faz. A HP esforça-se por criar um ambiente inclusivo focado em ligar as pessoas ao poder da tecnologia no mundo inteiro.

### Encontrar as ferramentas tecnológicas de que necessita

A tecnologia pode libertar o seu potencial humano. A tecnologia de apoio (TA) elimina barreiras e ajuda-o a criar independência em casa, no trabalho e na comunidade. A tecnologia de apoio (TA) ajuda a aumentar, manter e melhorar as capacidades funcionais das tecnologias eletrónica e de informação.

Para mais informações, consulte [Encontrar a melhor tecnologia assistiva na página 34](#).

### O compromisso da HP

A HP está empenhada em fornecer produtos e serviços acessíveis a pessoas com deficiência. Este compromisso corrobora os objetivos de diversidade da empresa e é uma forma de assegurar que todos têm acesso aos benefícios da tecnologia.

O objetivo de acessibilidade da HP é conceber, produzir e comercializar produtos e serviços que possam ser usados de forma eficaz por todos, incluindo por pessoas com deficiência, de forma autónoma ou com dispositivos de assistência adequados.

Para atingir esse objetivo, esta Política de Acessibilidade estabelece sete objetivos principais para guiar as ações da HP. Todos os gestores e colaboradores da HP devem apoiar estes objetivos e a sua implementação de acordo com as suas funções e responsabilidades:

- Aumentar o nível de consciencialização sobre problemas de acessibilidade dentro da HP e fornecer aos colaboradores a formação de que necessitam para conceber, produzir, comercializar e disponibilizar produtos e serviços acessíveis.
- Desenvolver diretrizes de acessibilidade de produtos e serviços, e manter os grupos de desenvolvimento de produtos responsáveis pela implementação destas diretrizes onde for possível a nível competitivo, técnico e económico.
- Envolver as pessoas com deficiência no desenvolvimento de diretrizes de acessibilidade e na conceção e nos testes dos produtos e serviços.
- Documentar funcionalidades de acessibilidade e disponibilizar as informações sobre os produtos e serviços HP ao público de uma forma acessível.
- Estabelecer relações com tecnologia assistiva líder e fornecedores de soluções.
- Apoiar a investigação e o desenvolvimento internos e externos que irão melhorar a tecnologia assistiva relevante para os produtos e serviços HP.

- Apoiar e contribuir para normas industriais e diretrizes para acessibilidade.

## International Association of Accessibility Professionals (IAAP) (Associação Internacional dos Profissionais de Acessibilidade)

A IAAP é uma associação sem fins lucrativos focada no avanço da profissão de acessibilidade através de redes, educação e certificação. O objetivo é ajudar os profissionais de acessibilidade a desenvolver e avançar as suas carreiras e permitir uma melhor integração da acessibilidade nos produtos e infraestrutura das organizações.

Como membro fundador, a HP associou-se para participar com outras organizações no avanço do campo de acessibilidade. Este compromisso apoia o objetivo de acessibilidade da HP de conceber, produzir e comercializar produtos e serviços que possam ser utilizados de forma eficaz por pessoas com deficiência.

A IAAP fortalecerá a nossa profissão ao ligar indivíduos, estudantes e organizações a nível global para aprenderem uns com os outros. Se estiver interessado em saber mais, vá a <http://www.accessibilityassociation.org> para se juntar à comunidade online, inscrever-se para receber boletins informativos e saber mais sobre as opções de membros.

## Encontrar a melhor tecnologia assistiva

Todos, incluindo as pessoas com deficiência ou limitações relacionadas com a idade, deverão ser capazes de comunicar, expressarem-se e ligarem-se ao mundo utilizando tecnologia. A HP está empenhada em aumentar a consciencialização sobre a acessibilidade dentro da HP e com os nossos clientes e parceiros.

Quer seja com tipos de letra grandes para uma fácil leitura, o reconhecimento de voz para permitir dar descanso às suas mãos ou qualquer outra tecnologia assistiva para o ajudar com a sua situação específica — uma variedade de tecnologias assistivas tornam os produtos HP de fácil utilização. Como escolher?

## Avaliando as suas necessidades

A tecnologia pode libertar o seu potencial. A tecnologia de apoio (TA) elimina barreiras e ajuda-o a criar independência em casa, no trabalho e na comunidade. A tecnologia de apoio (TA) ajuda a aumentar, manter e melhorar as capacidades funcionais das tecnologias eletrónica e de informação.

Pode escolher entre vários produtos AT. A sua avaliação AT deve permitir-lhe avaliar vários produtos, responder às suas questões e facilitar a sua seleção da melhor solução para a sua situação. Verá que os profissionais qualificados para efetuarem avaliações AT vêm de várias áreas, incluindo pessoas licenciadas ou com certificados em fisioterapia, terapia ocupacional, patologia da fala/linguagem e outras áreas de conhecimentos. Outros, embora não certificados ou licenciados, poderão também fornecer informações de avaliação. Terá de perguntar sobre a experiência, os conhecimentos e os honorários do indivíduo para determinar se se adequam às suas necessidades.

## Acessibilidade para dispositivos da HP

As ligações abaixo fornecem informações sobre as funcionalidades de acessibilidade e a tecnologia de apoio, se aplicáveis e disponíveis no seu país ou região, incluídas em vários produtos HP. Estes recursos irão ajudá-lo a selecionar as funcionalidades de tecnologia assistiva específicas e os produtos mais adequados para a sua situação.

- HP Aging & Accessibility: Aceda a <http://www.hp.com>, digite **Accessibility** (Acessibilidade) na caixa de pesquisa. Selecione **Office of Aging and Accessibility** (Departamento de envelhecimento e acessibilidade).
- Computadores HP: Para Windows 7, Windows 8 e Windows 10, aceda a <http://www.hp.com/support>, digite **Windows Accessibility Options** (Opções de acessibilidade do Windows) na caixa de pesquisa **Search our knowledge** (Pesquisar a nossa base de conhecimento). Selecione o sistema operativo apropriado nos resultados.

- Compras HP, periféricos para os produtos da HP: Aceda a <http://store.hp.com>, seleccione **Shop** (Loja) e, em seguida, seleccione **Monitors** (Monitores) ou **Accessories** (Acessórios).

Se necessitar de suporte adicional com as funcionalidades de acessibilidade no seu produto HP, consulte [Contactar o suporte técnico na página 37](#).

Hiperligações adicionais a parceiros e fornecedores externos que podem fornecer assistência adicional:

- [Informações sobre Acessibilidade da Microsoft \(Windows 7, Windows 8, Windows 10, Microsoft Office\)](#)
- [Informações sobre Acessibilidade de Produtos Google \(Android, Chrome, Aplicações Google\)](#)

## Normas e legislação

Países em todo o mundo estão a promulgar regulamentos para melhorar o acesso aos produtos e serviços para pessoas com deficiências. Estes regulamentos são historicamente aplicáveis a produtos e serviços de telecomunicações, PC e impressoras com determinadas funcionalidades de comunicações e reprodução de vídeo, a documentação de utilizador associada e ao apoio ao cliente.

### Normas

A Access Board dos EUA criou a Seção 508 nas normas Federal Acquisition Regulation (FAR) para abordar o acesso à Tecnologia da Informação e Comunicação (TIC) para pessoas com deficiências físicas, sensoriais ou cognitivas.

As normas contêm critérios técnicos específicos para diversos tipos de tecnologias, assim como requisitos baseados no desempenho que centram-se nas capacidades funcionais dos produtos abrangidos. Critérios específicos abrangem aplicações de software e sistemas operativos, informações baseadas na web e aplicações, computadores, produtos de telecomunicações, vídeo e multimédia, e produtos fechados autónomos.

### Mandato 376 – EN 301 549

A União Europeia criou a norma EN 301 549 no Mandato 376 como um kit de ferramentas online para contratação pública de produtos TIC. A norma especifica os requisitos de acessibilidade aplicáveis a produtos e serviços ICT, com uma descrição dos procedimentos de teste e a metodologia de avaliação para cada requisito de acessibilidade.

### Diretrizes de Acessibilidade para o Conteúdo da Web (WCAG - Web Content Accessibility Guidelines)

As Diretrizes de Acessibilidade para o Conteúdo da Web (WCAG - Web Content Accessibility Guidelines) da Iniciativa de Acessibilidade à Web (WAI - Web Accessibility Initiative) do W3C ajudam os web designers e os programadores a criar sites que melhor vão ao encontro das pessoas com deficiências ou limitações relacionadas com a idade.

As WCAG avançam a acessibilidade em toda a gama de conteúdo web (texto, imagens, áudio e vídeo) e aplicações web. As WCAG podem ser testadas com precisão, são fáceis de compreender e utilizar, e permitem aos programadores web a flexibilidade para a inovação. As WCAG 2.0 também foram aprovadas como a norma [ISO/IEC 40500:2012](#).

As WCAG abordam especificamente as barreiras ao acesso à web experienciadas por pessoas com deficiências visuais, auditivas, físicas, cognitivas e neurológicas e por utilizadores web com uma idade mais avançada com necessidades de acessibilidade. As WCAG 2.0 fornecem as características de conteúdo acessível:

- **Percetível** (por exemplo, ao abordar alternativas de texto para imagens, legendas de áudio, adaptabilidade de apresentação e contraste de cores)

- **Operável** (ao abordar o acesso ao teclado, contraste de cores, temporização de entradas, prevenção de convulsões e navegabilidade)
- **Compreensível** (ao abordar a capacidade de leitura, previsibilidade e assistência de entradas)
- **Robusto** (por exemplo, ao abordar a compatibilidade com as tecnologias assistivas)

## Legislação e regulamentos

A acessibilidade às TI e às informações tornou-se uma área com maior importância legislativa. Estas ligações fornecem informações sobre a legislação principal, regulamentos e normas.

- [Estados Unidos](#)
- [Canadá](#)
- [Europa](#)
- [Austrália](#)

## Recursos e hiperligações úteis sobre acessibilidade

Estas organizações, instituições e recursos podem ser boas fontes de informações sobre deficiências e limitações relacionadas com a idade.



**NOTA:** Isto não é uma lista exaustiva. Estas organizações são fornecidas apenas para fins informativos. A HP não assume qualquer responsabilidade relativamente às informações ou contactos que poderá encontrar na Internet. A listagem nesta página não implica o endosso da HP.

## Organizações

Estas organizações são algumas das muitas que fornecem informações sobre deficiências e limitações relacionadas com a idade.

- American Association of People with Disabilities (AAPD)
- The Association of Assistive Technology Act Programs (ATAP)
- Hearing Loss Association of America (HLAA)
- Information Technology Technical Assistance and Training Center (ITTATC)
- Lighthouse International
- National Association of the Deaf
- National Federation of the Blind
- Rehabilitation Engineering & Assistive Technology Society of North America (RESNA)
- Telecommunications for the Deaf and Hard of Hearing, Inc. (TDI)
- W3C Web Accessibility Initiative (WAI)

## Instituições educacionais

Muitas instituições educacionais, incluindo estes exemplos, fornecem informações sobre deficiências e limitações relacionadas com a idade.

- California State University, Northridge, Center on Disabilities (CSUN)
- University of Wisconsin - Madison, Trace Center
- University of Minnesota - programa informático de acomodações

## Outros recursos relacionados com deficiência

Muitos recursos, incluindo estes exemplos, fornecem informações sobre deficiências e limitações relacionadas com a idade.

- ADA (Americans with Disabilities Act) Technical Assistance Program
- Rede global para negócios e deficiência ILO
- EnableMart
- European Disability Forum
- Job Accommodation Network
- Microsoft Enable

## Ligações da HP

Estas hiperligações específicas da HP fornecem informações que se relacionam com deficiências e limitações relacionadas com a idade.

[Manual de segurança e conforto da HP](#)

[Vendas do setor público da HP](#)

## Contactar o suporte técnico

A HP oferece suporte técnico e assistência com opções de acessibilidade para clientes com deficiências.



**NOTA:** O suporte apenas está disponível em inglês.

- Os clientes que forem surdos ou tiverem dificuldades de audição e que tenham questões sobre o suporte técnico ou a acessibilidade dos produtos da HP:
  - Podem utilizar o TRS/VRS/WebCapTel para ligar através do telefone (877) 656-7058, de segunda a sexta-feira entre as 6h e as 21h, Hora das Regiões Montanhosas nos Estados Unidos.
- Clientes com outras deficiências ou limitações relacionadas com a idade que tenham alguma questão sobre o suporte técnico ou a acessibilidade de produtos da HP:
  - Contacte-nos através do telefone (888) 259-5707, de segunda a sexta-feira entre as 6h e as 21h, Hora das Regiões Montanhosas nos Estados Unidos.

---

# Índice Remissivo

## A

a acessibilidade necessita de avaliação 34  
acessibilidade 33, 34, 36, 37  
ajuste automático (entrada analógica) 24  
AT (assistive technology) (tecnologia assistiva)  
encontrar 34  
objetivo 33  
avisos 1

## B

botão do menu OSD 4  
botão menu 4

## C

câmara 20  
componentes  
parte frontal 4  
parte inferior 5  
componentes da parte frontal 4  
componentes da parte inferior 5  
componentes da parte lateral 5  
conector de alimentação 5  
conector DisplayPort 5  
conectores  
DisplayPort 5  
ligar/desligar 5  
mini DisplayPort 5  
conhecer o seu monitor 2  
contactar o suporte técnico 2

## E

etiqueta 6  
etiqueta do produto 6

## H

HP Assistive Policy 33

## I

informações de segurança 1  
International Association of Accessibility Professionals (IAAP) (Associação Internacional dos

Profissionais de Acessibilidade) 34  
introdução básica 1

## N

Normas de acessibilidade da Secção 508 35  
normas e legislação, acessibilidade 35  
número de série 6  
número do produto 6

## O

otimizar o desempenho da imagem (entrada analógica) 24, 26

## P

porta HDMI 5  
porta USB Type-C 5  
portas  
HDMI 5  
USB Type-C 5

## R

recursos HP 2  
recursos, acessibilidade 36

## S

suporte 2  
suporte ao cliente, acessibilidade 37  
suporte técnico 2  
suporte técnico da HP 2

## T

tecnologia assistiva (AT - assistive technology)  
encontrar 34  
objetivo 33  
tomada de saída de áudio (auscultadores) 5  
tomadas  
saída de áudio (auscultadores) 5