



# Manual do Utilizador

## RESUMO

Este manual fornece especificações técnicas e informações sobre as funcionalidades do monitor, a configuração do monitor e a utilização do monitor.

## Informações jurídicas

© Copyright 2022 HP Development Company, L.P.

DisplayPort™, o logótipo DisplayPort™ e VESA® são marcas comerciais ou marcas registadas pertencentes à Video Electronics Standards Association (VESA) nos EUA e noutros países. HDMI, o logótipo HDMI e High Definition Multimedia Interface são marcas comerciais ou marcas registadas da HDMI Licensing LLC. Intel e Thunderbolt são marcas comerciais da Intel Corporation ou das respetivas filiais nos EUA e/ou noutros países. macOS é uma marca comercial da Apple Inc. NVIDIA, o logotipo NVIDIA e G-SYNC são marcas comerciais e/ou marcas registadas da NVIDIA Corporation nos EUA e noutros países. Windows é uma marca registada ou marca comercial da Microsoft Corporation nos Estados Unidos e/ou noutros países.

As informações contidas neste documento estão sujeitas a alterações sem aviso prévio. As únicas garantias para produtos e serviços da HP são estabelecidas nas declarações expressas que os acompanham. Nenhuma informação no presente documento deverá ser interpretada como constituindo uma garantia adicional. A HP não se responsabiliza por erros técnicos ou editoriais nem por omissões neste documento.

### **Aviso do produto**

Este manual descreve as funcionalidades comuns à maioria dos modelos. Algumas funcionalidades poderão não estar disponíveis no seu produto. Para aceder ao manual do utilizador mais recente, vá até <http://www.hp.com/support> e siga as instruções para localizar o seu produto. Em seguida, selecione **Manuais**.

Primeira edição: outubro de 2021

Segunda edição: março de 2022


Número de publicação do documento:  
M91022-132


---


# Acerca deste manual


Este manual fornece especificações técnicas e informações sobre funcionalidades do monitor, a configuração do monitor e a utilização do software. Consoante o modelo, o seu monitor poderá não ter todas as funcionalidades incluídas neste manual.

---

 **AVISO!** Indica uma situação perigosa que, se não for evitada, **pode** resultar em lesões graves ou morte.

 **CUIDADO:** Indica uma situação perigosa que, se não for evitada, **pode** resultar em lesões ligeiras ou moderadas.

 **IMPORTANTE:** Indica informações consideradas importantes, mas não associadas a perigo (por exemplo, mensagens relativas a danos materiais). Alerta o utilizador para o facto de que o incumprimento do procedimento exatamente conforme descrito pode resultar na perda de dados ou em danos no hardware ou software. Contém também informações essenciais para explicar um conceito ou para concluir uma tarefa.

 **NOTA:** Contém informações adicionais para realçar ou complementar pontos importantes no texto principal.

 **SUGESTÃO:** Fornece sugestões úteis para realizar uma tarefa.

---



Este produto incorpora tecnologia HDMI.

---

# Índice

<b>1 Introdução</b>	<b>1</b>
Informações de segurança importantes	1
Mais recursos HP	2
Instruções para contactar o suporte técnico	2
Conhecer o seu monitor	2
Funcionalidades	3
Componentes da parte frontal	4
Componentes da parte posterior	5
Localizar o número de série e o número do produto	6
Configurar o monitor	6
Fixar o suporte do monitor	6
Montar a cabeça do monitor	7
Remover o suporte do monitor	8
Fixar a cabeça do monitor a um dispositivo de montagem	8
Combinações de ligações de vídeo	10
Ligar os cabos	11
HP Device Bridge	14
Ligar dispositivos USB (apenas em alguns produtos)	14
Ajustar o monitor (apenas em alguns produtos)	15
Instalar um cabo de segurança	16
Ligar o monitor	16
Política de marca de água e retenção de imagem da HP	17
<b>2 Utilizar o monitor</b>	<b>18</b>
Transferir software e utilitários	18
Ficheiro INF (Information)	18
Ficheiro ICM (Image Color Matching)	18
Utilizar o menu OSD	19
Utilizar os botões de funções do menu OSD	20
Reatribuir os botões de funções	21
Selecionar a fonte de entrada	21
Alterar a definição Modo de energia (apenas em alguns produtos)	22
Utilizar o modo de suspensão automática (apenas em alguns produtos)	22
Utilizar a câmara	23
Configurar o reconhecimento facial do Windows Hello	24
Utilizar a câmara do computador para o Windows Hello	24
Utilizar a câmara do monitor para o Windows Hello	24
Utilizar a tecnologia PbP	25

<b>3 Configurar o HP Device Bridge .....</b>	<b>27</b>
Windows.....	27
macOS .....	27
Utilizar o HP Device Bridge .....	28
Transferir ficheiros e dados .....	28
Windows e macOS .....	28
Parar o HP Device Bridge .....	29
Windows .....	29
macOS .....	29
<b>4 Suporte e resolução de problemas.....</b>	<b>30</b>
Resolver problemas comuns .....	30
Bloqueios do botão.....	31
<b>5 Efetuar a manutenção do monitor .....</b>	<b>32</b>
Diretrizes de manutenção .....	32
Limpar o monitor .....	32
Expedir o monitor .....	33
<b>A Especificações técnicas.....</b>	<b>34</b>
Especificações do modelo de 100,8 cm (39,7 pol.).....	34
Resoluções de ecrã predefinidas.....	35
Modelo de 100,8 cm (39,7 pol.).....	35
Funcionalidade de poupança de energia.....	36
<b>B Acessibilidade .....</b>	<b>37</b>
A HP e a acessibilidade .....	37
Encontrar as ferramentas tecnológicas de que necessita.....	37
O compromisso da HP.....	37
International Association of Accessibility Professionals (IAAP) (Associação Internacional dos Profissionais de Acessibilidade) .....	38
Encontrar a melhor tecnologia assistiva.....	38
Avaliando as suas necessidades .....	38
Acessibilidade para dispositivos da HP .....	38
Normas e legislação .....	39
Normas .....	39
Mandato 376 – EN 301 549.....	39
Diretrizes de Acessibilidade para o Conteúdo da Web (WCAG - Web Content Accessibility Guidelines) .....	39
Legislação e regulamentos .....	40
Recursos e hiperligações úteis sobre acessibilidade .....	40
Organizações .....	40
Instituições educacionais .....	41
Outros recursos relacionados com deficiência .....	41
Ligações da HP.....	41
Contactar o suporte técnico .....	41
<b>Índice Remissivo .....</b>	<b>42</b>

---

# 1 Introdução

Leia este capítulo para se inteiras das informações de segurança e saber onde obter recursos HP adicionais.

## Informações de segurança importantes

Poderá ser fornecido um cabo de alimentação com o monitor. Se utilizar outro cabo, utilize apenas uma fonte de alimentação e uma ligação que sejam adequadas para este monitor. Para obter informações sobre o conjunto de cabos de alimentação correto a utilizar com o monitor, consulte os *Avisos do Produto* incluídos no kit de documentação.

---

**⚠ AVISO!** Para reduzir o risco de choque elétrico ou danos no equipamento:

- Ligue o cabo de alimentação a uma tomada elétrica facilmente acessível em todas as situações.
- Se o cabo de alimentação possuir uma ficha de ligação de três pinos, ligue o cabo a uma tomada de três pinos com ligação à terra.
- Desligue a alimentação do computador removendo o cabo de alimentação da tomada elétrica. Ao desligar o cabo de alimentação da tomada elétrica, segure no cabo pela ficha.

---

Para sua segurança, não coloque objetos em cima dos cabos de alimentação ou de outros cabos. Tenha cuidado ao passar todos os cabos ligados ao monitor para que não possam ser puxados, pisados nem agarrados e para que ninguém tropece neles.

Para reduzir o risco de lesões graves, leia o *Guia de Segurança e Conforto* fornecido com os manuais do utilizador. Este guia descreve a configuração correta da estação de trabalho, bem como os hábitos de postura, saúde e trabalho adequados para os utilizadores de computadores. O *Guia de Segurança e Conforto* também fornece informações importantes sobre segurança mecânica e elétrica. O *Guia de Segurança e Conforto* encontra-se igualmente disponível online em <http://www.hp.com/ergo>.

---

**📄 IMPORTANTE:** Para proteger o monitor e o computador, ligue todos os cabos de alimentação do computador e respetivos dispositivos periféricos (como monitor, impressora, scanner) a um dispositivo de proteção contra sobretensão, como uma tomada múltipla ou uma UPS (fonte de alimentação ininterrupta). Nem todas as tomadas múltiplas fornecem uma proteção adequada contra sobretensão; a tomada múltipla deve estar especificamente rotulada como tendo esta capacidade. Utilize uma tomada múltipla cujo fabricante ofereça uma política de substituição em caso de danos, para que possa substituir o equipamento se a proteção contra sobretensão falhar.


---

Utilize mobiliário de tamanho adequado e correto concebido para suportar devidamente o monitor.

---

**⚠ AVISO!** Os monitores colocados indevidamente em cómodas, estantes, prateleiras, secretárias, altifalantes, baús ou carrinhos podem cair e causar lesões. Este equipamento não é adequado para a utilização em locais onde possam estar presentes crianças.

**⚠ AVISO! Perigo de instabilidade:** o dispositivo pode cair, causando lesões graves ou a morte. Para evitar lesões, fixe o monitor firmemente ao chão ou à parede de acordo com as instruções de instalação.

 **NOTA:** Este produto é adequado para fins de entretenimento. Considere colocar o monitor num ambiente de iluminação controlada para evitar interferências devido a superfícies claras e brilhantes em redor que possam causar reflexos indesejáveis do ecrã.

## Mais recursos HP

Utilize esta tabela para localizar recursos que forneçam detalhes do produto, informações de explicação e mais.

**Tabela 1-1** Informações adicionais

Recurso	Conteúdo
Instruções de Configuração	Vista geral da configuração e das funcionalidades do monitor
Suporte técnico da HP	<p>Para obter suporte técnico da HP ou resolver um problema de hardware ou software, vá até <a href="http://www.hp.com/support">http://www.hp.com/support</a> e siga as instruções para localizar o seu produto.</p> <p>– ou –</p> <p>Selecione o ícone <b>Procurar</b> na barra de tarefas, escreva <code>suporte</code> na caixa de procura e, em seguida, selecione <b>HP Support Assistant</b>.</p> <p>– ou –</p> <p>Selecione o ícone de ponto de interrogação na barra de tarefas.</p>

**NOTA:** Contacte o suporte ao cliente para substituir o cabo de alimentação, o transformador (apenas em alguns produtos) ou quaisquer outros cabos fornecidos com o monitor.

## Instruções para contactar o suporte técnico

Utilize estas informações se for necessário resolver um problema.

Se não conseguir resolver um problema utilizando [Suporte e resolução de problemas na página 30](#), um telefonema para o suporte técnico pode fornecer ajuda adicional. Tenha consigo as seguintes informações quando telefonar:

- Número do modelo do monitor
- Número de série do monitor
- Data de compra na fatura
- Condições em que ocorreu o problema
- Mensagens de erro recebidas
- Configuração do hardware
- Nome e versão do hardware e software utilizados

## Conhecer o seu monitor

O seu monitor possui funcionalidades de topo de gama. Esta secção fornece detalhes sobre os componentes, onde estão situados e como funcionam.

## Funcionalidades

Consoante o modelo, o seu monitor poderá incluir as seguintes características:

### Características de visualização


- Ecrã com área visível diagonal curva sem margens em três lados de 100,8 cm (39,7 pol.) e resolução de 5120 × 2160 a 60 Hz, além do suporte de ecrã inteiro para resoluções inferiores; inclui o dimensionamento personalizado para maximizar o tamanho da imagem, ao mesmo tempo que conserva a proporção original
- Ecrã de cristais líquidos (LCD) com matriz ativa e comutação no plano (IPS)
- Ampla gama de cores para fornecer cobertura para colorimetrias sRGB e P3 (D65)
- Painel antibrilho com retroiluminação LED
- Ângulo de visualização amplo para permitir a visualização a partir de uma posição sentada ou de pé, ou ao andar de um lado para o outro
- Capacidades de ajuste da inclinação, rotação e altura
- Dupla funcionalidade PbP (Picture beside Picture) para permitir a visualização das entradas DisplayPort™, HDMI (High-Definition Multimedia Interface™) e Thunderbolt™ em cada metade do ecrã
- Câmara de infravermelhos (IV) e pop-up integrada e câmara RGB com microfones de cancelamento de ruído para videoconferência e suporte do Microsoft Windows® Hello
- Tecnologia HP Device Bridge integrada, a qual lhe permite utilizar um único teclado e rato em dois computadores ligados para controlar software e transferir ficheiros de um computador para o outro
- Cinco botões de visualização no ecrã (menu OSD), quatro dos quais pode reconfigurar rapidamente para permitir a seleção das operações utilizadas mais frequentemente
- Ajustes do menu de visualização no ecrã (OSD) em vários idiomas, para uma fácil configuração e otimização do ecrã
- Predefinições de colorimetria para P3 (D65)
- Funcionalidade de poupança de energia para cumprir com os requisitos de redução do consumo de energia
- Ranhura de cabo de segurança na parte posterior do monitor para um cabo de segurança opcional
- Funcionalidade de gestão de cabos para a instalação de cabos e fios

### Conectores

- Entrada de vídeo DisplayPort (cabo incluído em algumas regiões)
- Entrada de vídeo HDMI
- Duas portas USB Type-C® Thunderbolt (cabo incluído em algumas regiões)
- Tomada RJ-45 (rede)
- Quatro portas USB (a jusante)
- Capacidade Plug & Play, caso seja suportada pelo sistema operativo

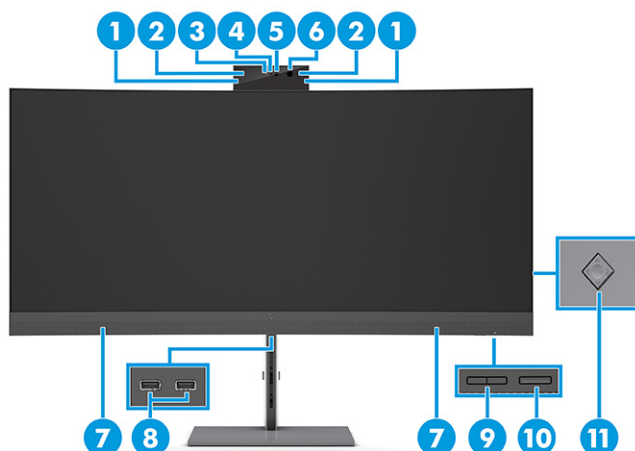
## Suporte do monitor

- Suporte amovível para soluções de montagem flexível da cabeça do monitor
- Dispositivo HP Quick Release 2 para fixar rapidamente a cabeça do monitor ao suporte com um clique e, em seguida, removê-la com a prática patilha deslizante de libertação
- Suporte de montagem VESA® para fixar a cabeça do monitor a um dispositivo de montagem na parede ou braço oscilante
- Capacidade de montagem VESA (100 × 100 mm) para fixar o monitor a uma armação de braço oscilante
- Suporte para um suporte de montagem para fixar o monitor a uma estação de trabalho

 **NOTA:** Para informações de regulamentação e segurança, consulte os *Avisos do Produto* incluídos no kit de documentação. Para aceder ao manual do utilizador mais recente, vá até <http://www.hp.com/support> e siga as instruções para localizar o seu produto. Em seguida, selecione **Manuais**.

## Componentes da parte frontal

Para identificar os componentes da parte frontal do monitor, utilize esta ilustração e a tabela.



**Tabela 1-2 Componentes da parte frontal e respetivas descrições**

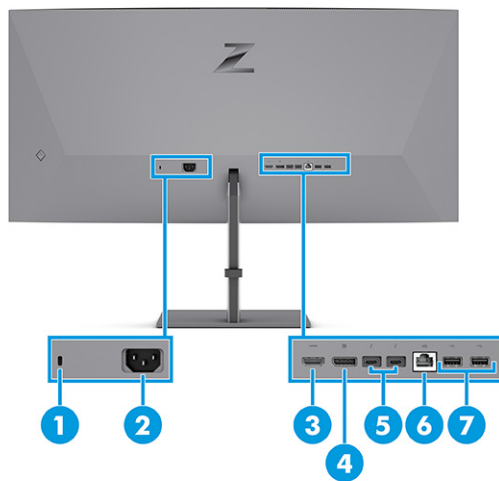
Componente	Descrição
(1) Alavancas de inclinação	Permite-lhe inclinar a câmara.
(2) Microfones da câmara	Permitted-lhe participar em videoconferências.
(3) Luz da câmara	Acesa: a câmara está a ser utilizada.
(4) Lente RGB da câmara	Transmite a sua imagem numa videoconferência.
(5) Lente IR da câmara	Transmite a sua imagem para o reconhecimento facial via Windows Hello.
(6) Luz IV da câmara	Luz IV adicional para reconhecimento facial. <b>NOTA:</b> Poderá não conseguir ver a luz IV da câmara quando estiver ligada.
(7) Altifalantes	Produzem som. Pode controlar o volume de áudio do menu OSD no menu <b>Entrada</b> . <b>NOTA:</b> Para desfrutar da melhor experiência de áudio, ligue um cabo USB do monitor ao computador e, em seguida, selecione o monitor como dispositivo de som.

**Tabela 1-2 Componentes da parte frontal e respetivas descrições (continuação)**

Componente	Descrição
(8) Portas USB (a jusante)	Permitem ligar um cabo USB a um dispositivo periférico, como um teclado, rato ou unidade de disco rígido USB, e suporta o carregamento de baterias.
(9) Botões do modo PbP ou do brilho	Os botões funcionam como esquerdo e direito quando o modo PbP está ligado e o aumento e redução do brilho quando o modo PbP está desligado.
(10) Botão para ligar/desligar	Liga e desliga o monitor.
(11) Controlo do menu OSD	Ativa os botões do menu OSD para que as etiquetas dos botões sejam apresentadas no lado direito do ecrã.

## Componentes da parte posterior

Para identificar os componentes da parte posterior do monitor, utilize esta ilustração e a tabela.



**Tabela 1-3 Componentes da parte superior e respetivas descrições**

Componente	Descrição
(1) Ranhura do cabo de segurança	Permite ligar um cabo de segurança opcional.
(2) Conector de alimentação	Permite ligar o monitor a uma tomada.
(3) Porta HDMI	Permite ligar o cabo HDMI a um dispositivo de origem, como um computador ou consola de jogos.
(4) Conector DisplayPort	Permite ligar o cabo DisplayPort a um dispositivo de origem, como um computador ou consola de jogos.
(5) Portas USB Type-C Thunderbolt (2)	Permitem ligar o cabo Thunderbolt ou USB Type-C a um dispositivo de origem, como um computador ou consola de jogos. A porta do lado esquerdo é USB Type-C (1) e a porta do lado direito é USB Type-C (2). <b>NOTA:</b> Utilize um cabo de carregamento USB Type-C padrão ou adaptador de cabo (adquirido separadamente) ao carregar um dispositivo externo pequeno.
(6) Tomada RJ-45 (rede)	Permite ligar cabos de rede.

**Tabela 1-3 Componentes da parte superior e respetivas descrições (continuação)**

Componente	Descrição
(7) Portas USB (a jusante) (2)	Permitem ligar um cabo USB a um dispositivo periférico, como um teclado, rato ou unidade de disco rígido USB, e suporta o carregamento de baterias.

## Localizar o número de série e o número do produto

Consoante o produto, o número de série e o número do produto encontram-se numa etiqueta localizada na parte posterior do monitor ou numa etiqueta por baixo do painel frontal da cabeça do monitor. Poderá necessitar destes números ao contactar a HP para obter ajuda.



## Configurar o monitor


Esta secção descreve como fixar o suporte do monitor ou a armação de montagem na parede e as opções para ligar o monitor a um PC, computador notebook, consola de jogos ou dispositivo semelhante.

- AVISO!** Para reduzir o risco de lesões graves, leia o *Guia de Segurança e Conforto*. Este guia descreve a configuração correta da estação de trabalho e os hábitos de postura, saúde e segurança para os utilizadores de computadores. O *Guia de Segurança e Conforto* também fornece informações importantes de segurança mecânica e elétrica. O *Guia de Segurança e Conforto* está disponível online em <http://www.hp.com/ergo>.
- IMPORTANTE:** Para evitar danos no monitor, não toque na superfície do painel LCD. A pressão no painel pode causar não uniformidade das cores ou desorientação dos cristais líquidos. Se isto ocorrer, o ecrã não irá recuperar para o seu estado normal.
- IMPORTANTE:** Para evitar que o ecrã fique riscado, deformado ou partido e danos nos botões de controlo, posicione o monitor virado para baixo numa superfície plana e coberta com uma folha de espuma protetora ou um tecido não abrasivo.

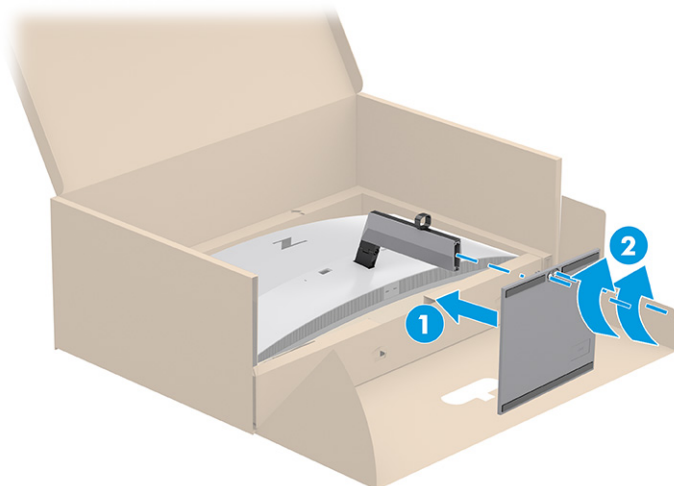
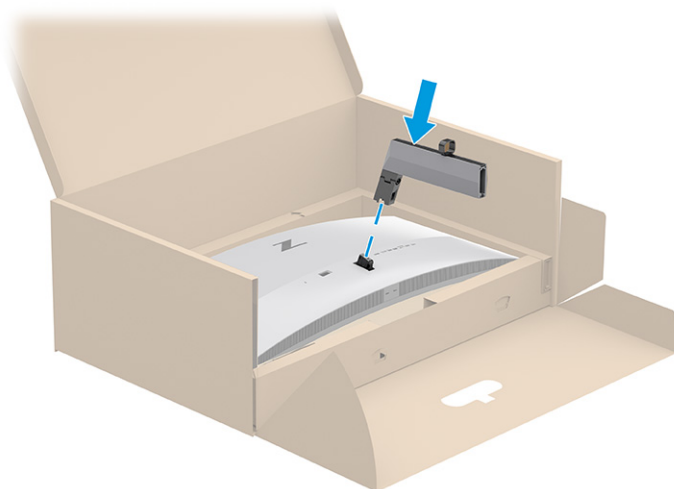
## Fixar o suporte do monitor

A fixação correta do suporte do monitor é fundamental para uma utilização segura. Esta secção descreve como fixar um suporte em segurança.

 **SUGESTÃO:** Considere o posicionamento do monitor, uma vez que a luz e superfícies brilhantes em redor poderão causar reflexos de interferência.


 **NOTA:** Os procedimentos para fixar um suporte de monitor podem diferir noutros modelos.

1. Posicione a cabeça do monitor virada para baixo na caixa e, em seguida, fixe o suporte ao conector na parte posterior do monitor. O fecho no suporte emite um estalido quando o suporte encaixa na posição.
2. Fixe a base à parte inferior do suporte do monitor **(1)**.
3. Rode o parafuso cativo no sentido dos ponteiros do relógio para apertar a base **(2)**.




## Montar a cabeça do monitor

Para fixar o monitor a uma parede utilizando um braço oscilante ou outro suporte de montagem, siga os passos nesta secção para ligar o monitor de forma segura.

 **IMPORTANTE:** Este monitor é compatível com orifícios de montagem de 100 mm em conformidade com a norma VESA. Para fixar uma solução de montagem de terceiros à cabeça do monitor, utilize quatro parafusos de 4 mm, tamanho 0,7 e 10 mm de comprimento. Parafusos mais compridos podem danificar o monitor. Verifique se a solução de montagem do fabricante é compatível com a norma VESA e indicada para suportar


o peso da cabeça do monitor. Para obter o máximo desempenho, utilize os cabos de alimentação e de vídeo fornecidos com o monitor.

 **NOTA:** Este aparelho destina-se a ser suportado por um suporte de montagem na parede indicado na lista UL ou CSA.

---

## Remover o suporte do monitor

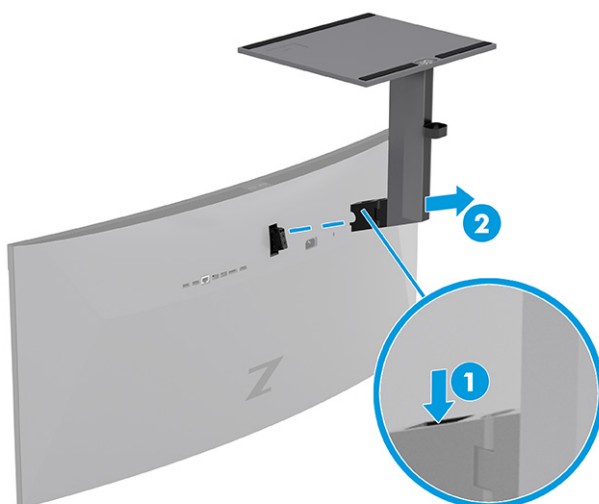
Se optar por utilizar uma armação de parede em vez do suporte do monitor que fixou, remova primeiro o suporte.

 **IMPORTANTE:** Antes de desmontar o monitor, certifique-se de que o monitor e todos os cabos estão desligados.

 **IMPORTANTE:** Para posicionar e estabilizar o monitor, a HP recomenda que estes procedimentos sejam realizados por duas pessoas.

---

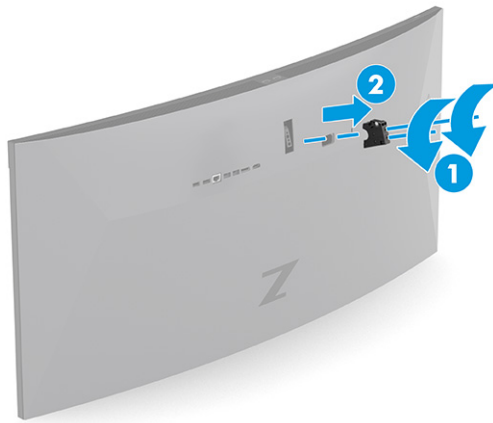
1. Desligue e remova todos os cabos do monitor.
2. Posicione o monitor virado sobre o bordo superior numa superfície plana coberta com uma folha de espuma protetora ou um pano limpo e seco.
3. Pressione para cima o fecho situado perto da parte inferior central da dobradiça do suporte **(1)**.
4. Deslize o suporte para fora da reentrância **(2)**.



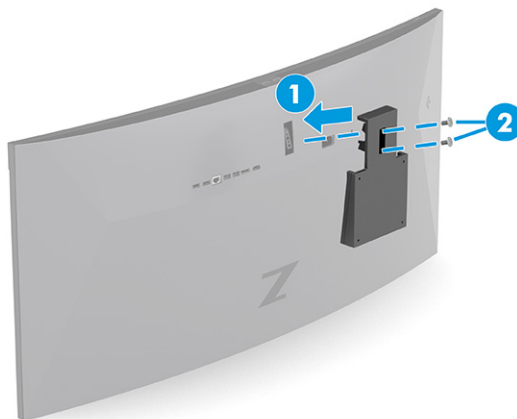
## Fixar a cabeça do monitor a um dispositivo de montagem

Poderá necessitar de ferramentas adicionais, como uma chave de fendas (adquirida separadamente), ao fixar um dispositivo de montagem. Para evitar danos no monitor, siga estas instruções.


1. Remova dois parafusos (1) e plástico da dobradiça (2), situados na parte posterior da cabeça do monitor.

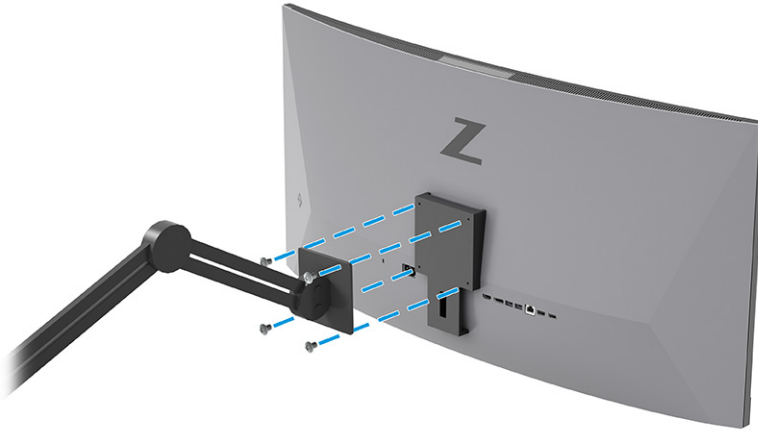


2. Instale o suporte de montagem VESA (1). Insira dois parafusos no orifício da tampa VESA (2).



3. Para fixar a cabeça do monitor num braço oscilante ou noutro dispositivo de montagem, insira quatro parafusos de fixação nos orifícios do dispositivo de montagem e nos orifícios roscados VESA situados na parte posterior da cabeça do monitor.

 **IMPORTANTE:** Se estas instruções não se aplicarem ao seu dispositivo, siga as instruções do fabricante do dispositivo de montagem ao montar o monitor numa parede ou num braço oscilante.



## Combinções de ligações de vídeo

A tabela seguinte indica a ligação de vídeo ativa, a localização da apresentação de imagens, a ligação a montante e a ligação de fornecimento de energia para cada combinações de ligações de vídeo do computador anfitrião.

**Tabela 1-4** Combinções de ligações de vídeo

Primeira porta USB Type-C	Segunda porta USB Type-C	DisplayPort	HDMI	Imagem esquerda	Imagem direita	Troca manual <sup>1</sup>
Cabo USB Type-C Thunderbolt <sup>2</sup>	Cabo USB Type-C Thunderbolt	Sem vídeo	Sem vídeo	Segunda porta USB Type-C	Primeira porta USB Type-C	OK
(Modo e dados alternativos de vídeo)	(Modo e dados alternativos de vídeo) <sup>4</sup>					
PD máx. até 100 W <sup>3</sup>	PD máx. até 100 W					
5	6					
Cabo USB Type-C Thunderbolt	Cabo USB/USB Type-C	Vídeo	Sem vídeo	Primeira porta USB Type-C	DisplayPort	OK
(Modo + dados alternativos de vídeo)	(Dados para entrada DP)					
PD máx. até 100 W	Sem função PD					
Cabo USB Type-C Thunderbolt	Cabo USB/USB Type-C	Sem vídeo	Vídeo	Primeira porta USB Type-C	HDMI	OK
(Modo e dados alternativos de vídeo)	(Dados para entrada HDMI)					
PD máx. até 100 W	Sem função PD					
Cabo USB/USB Type-C	Cabo USB Type-C Thunderbolt	Vídeo	Sem vídeo	Segunda porta USB Type-C	DisplayPort	OK

**Tabela 1-4** Combinações de ligações de vídeo (continuação)

Primeira porta USB Type-C	Segunda porta USB Type-C	DisplayPort	HDMI	Imagem esquerda	Imagem direita	Troca manual <sup>1</sup>
(Dados para entrada DP) Sem função PD	(Modo e dados alternativos de vídeo) PD máx. 100 W					
Cabo USB/USB Type-C  (Dados para entrada DP) Sem função PD	Cabo Thunderbolt  (Modo e dados alternativos de vídeo) PD máx. 100 W	Sem vídeo	Vídeo	Segunda porta USB Type-C	HDMI	OK
Cabo USB/USB Type-C  (Dados para entrada DP) Sem função PD	Cabo USB/USB Type-C  (Dados para entrada HDMI) Sem função PD	Vídeo	Vídeo	DisplayPort	HDMI	OK
Cabo USB/USB Type-C  (Dados para entrada HDMI) Sem função PD	Cabo USB/USB Type-C  (Dados para entrada DP) Sem função PD	Vídeo	Vídeo	DisplayPort	HDMI	OK

<sup>1</sup> Selecione **Atribuir entradas PbP no modo manual** e selecione e troque duas entradas ao utilizar DP e HDMI; certifique-se de que a opção **Anfitrião USB** está configurada corretamente para ativar o HP Device Bridge.

<sup>2</sup> O cabo USB Type-C Thunderbolt é incluído na caixa.

<sup>3</sup> Esta é a medição do fornecimento de potência.

<sup>4</sup> Este é o modo alternativo do DisplayPort.

<sup>5</sup> **NOTA:** Certifique-se de que a primeira porta USB Type-C está ligada e recebe energia antes de ligar um cabo à segunda porta USB Type-C. Pode carregar até 100 W. Se a primeira porta USB Type-C estiver ligada ao computador e apenas necessitar de 65 W para carregar, a segunda porta USB Type-C suportará até 100 W de carga.

<sup>6</sup> **NOTA:** Certifique-se de que a segunda porta USB Type-C está ligada e recebe energia antes de ligar um cabo à primeira porta USB Type-C. Pode carregar até 100 W. Se a segunda porta USB Type-C estiver ligada ao computador e apenas necessitar de 65 W para carregar, a primeira porta USB Type-C suportará até 100 W de carga.

## Ligar os cabos

Além dos detalhes sobre como ligar um cabo, esta secção contém informações sobre o funcionamento do monitor funciona quando ligar determinados cabos.




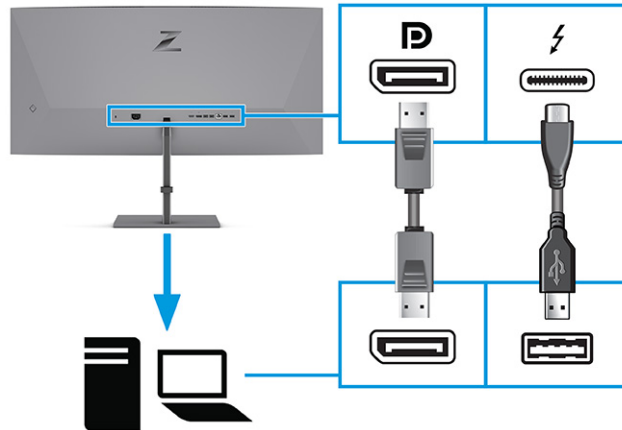
**NOTA:** Consoante o modelo, o monitor poderá suportar entradas HDMI, DisplayPort ou Thunderbolt. O modo de vídeo é determinado pelo cabo de vídeo utilizado. O monitor determina automaticamente as entradas que têm sinais de vídeo válidos. Pode seleccionar as entradas através do menu OSD. O monitor é fornecido com cabos seleccionados. Nem todos os cabos mostrados nesta secção são incluídos com o monitor.

1. Coloque o monitor num local cómodo e bem ventilado perto do computador.


## 2. Ligue um cabo de vídeo.

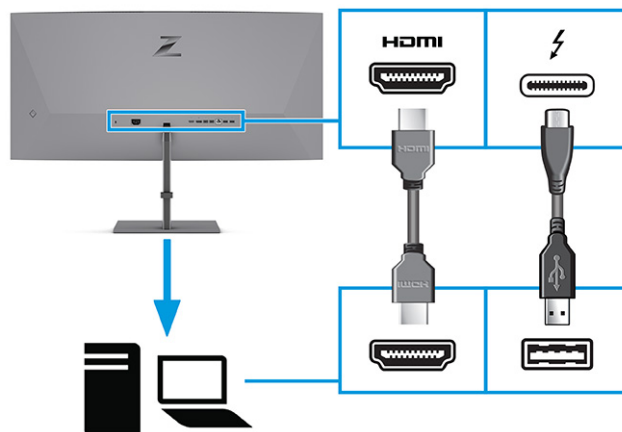
- Ligue uma extremidade de um cabo DisplayPort ao conector DisplayPort na parte posterior do monitor e a outra extremidade ao conector DisplayPort do dispositivo de origem.

 **NOTA:** Tem de ligar o cabo USB Type-C/USB entre o monitor e o dispositivo de origem (computador) para ativar o HP Device Bridge e as portas USB no monitor (o cabo USB Type-C/USB é incluído em algumas regiões).

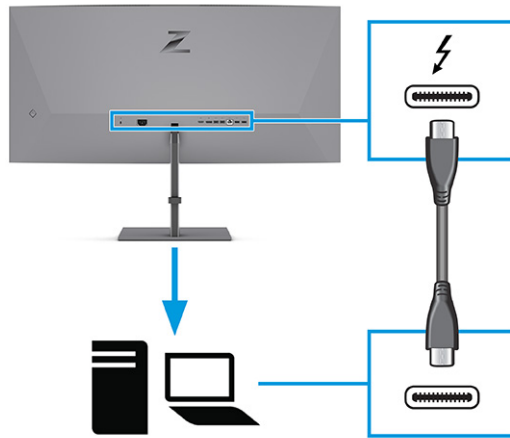


- Ligue uma extremidade de um cabo HDMI à porta HDMI na parte posterior do monitor e a outra extremidade à porta HDMI do dispositivo de origem.

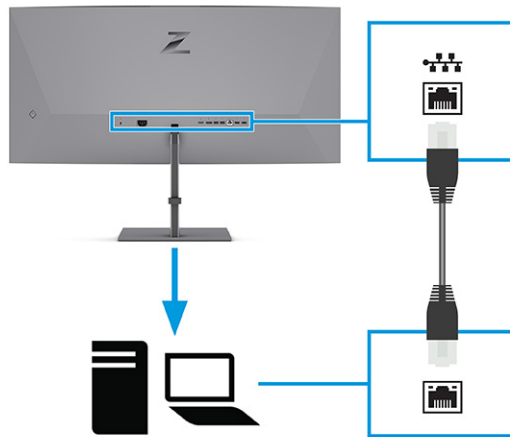
 **NOTA:** Tem de ligar o cabo USB Type-C/USB entre o monitor e o dispositivo de origem (computador) para ativar o HP Device Bridge e as portas USB no monitor (o cabo USB Type-C/USB é incluído em algumas regiões).




- Ligue uma extremidade de um cabo Thunderbolt à porta Thunderbolt na parte posterior do monitor e a outra extremidade à porta Thunderbolt do dispositivo de origem. (Utilize apenas o cabo Thunderbolt aprovado pela HP fornecido com o monitor.)



- Ligue uma extremidade de um cabo de rede à tomada de rede no monitor e a outra extremidade a uma tomada de rede de parede ou router.



 **NOTA:** Para ativar a função de rede, certifique-se de que a porta USB Type-C Thunderbolt está ligada.

3. Ligue uma extremidade do cabo de alimentação ao monitor e a outra extremidade a uma tomada elétrica com ligação à terra.

 **AVISO!** Para reduzir o risco de choque elétrico ou danos no equipamento:

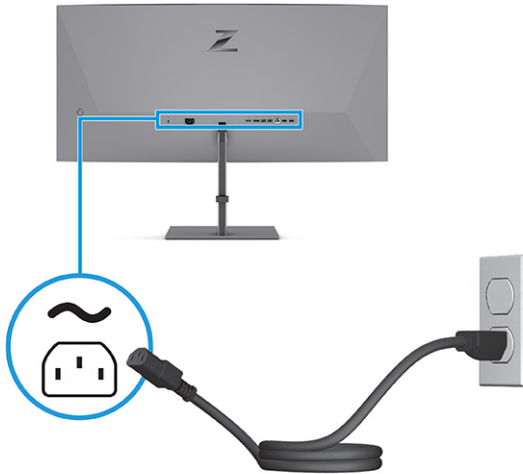
Não desative a ficha de ligação à terra do cabo de alimentação. A ficha de ligação à terra é uma característica de segurança importante.

Ligue o cabo de alimentação a uma tomada elétrica com ligação à terra que esteja facilmente acessível em todas as ocasiões.

Desligue a alimentação do equipamento desligando o cabo de alimentação da tomada elétrica.

Para sua segurança, não coloque objetos em cima dos cabos de alimentação ou de outros cabos. Disponha os cabos de forma que ninguém possa pisá-los acidentalmente nem tropeçar nos mesmos.

Não puxe os fios nem os cabos. Ao desligar o cabo de alimentação da tomada elétrica, segure no cabo pela ficha.




## HP Device Bridge

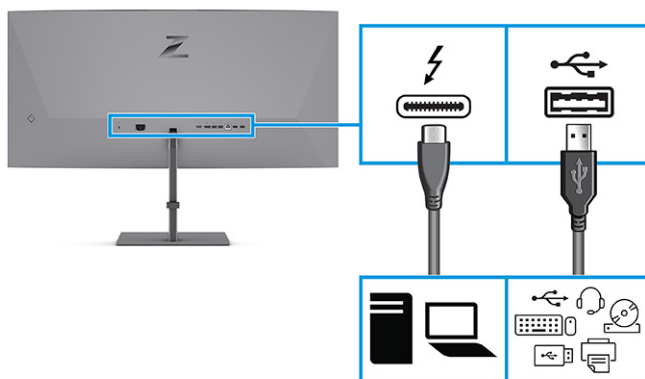
Necessita do HP Device Bridge para permitir que o monitor utilize um único teclado e rato em dois computadores anfitriões ligados para controlar o software e transferir ficheiros e dados de um computador para o outro. O HP Device Bridge está disponível para computadores anfitriões Windows e macOS.

## Ligar dispositivos USB (apenas em alguns produtos)

Utilize as portas USB para ligar dispositivos, como uma câmara digital, um teclado USB ou um rato USB. Existem quatro portas USB no monitor para ligar a um dispositivo (a jusante): duas portas USB na parte posterior e duas portas USB no painel frontal do monitor.

Consulte [Componentes da parte frontal na página 4](#) e [Componentes da parte posterior na página 5](#) para saber a localização das portas USB.

 **NOTA:** Tem de ligar o cabo Thunderbolt do dispositivo de origem (computador) à parte posterior do monitor para permitir que as portas USB funcionem como um hub USB para um rato, teclados, telefones, unidades de disco rígido externas e praticamente tudo o que tiver uma ligação USB e aceitar 5 V de tensão.



## Ajustar o monitor (apenas em alguns produtos)

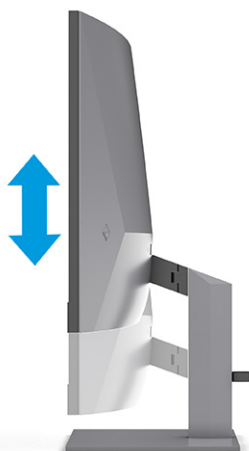
Para permitir um espaço de trabalho ergonómico, o seu monitor oferece as opções de ajuste descritas nesta secção.

**⚠ AVISO!** Para reduzir o risco de lesões graves, leia o *Guia de Segurança e Conforto*. Este guia descreve a configuração correta da estação de trabalho, bem como os hábitos de postura, saúde e trabalho adequados para os utilizadores de computadores. O *Guia de Segurança e Conforto* também fornece informações importantes sobre segurança mecânica e elétrica. O *Guia de Segurança e Conforto* está disponível online em <http://www.hp.com/ergo>.

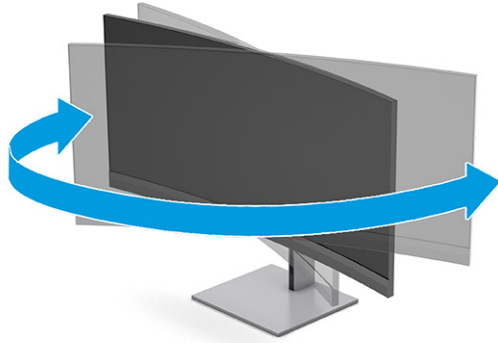
1. Incline a cabeça do monitor para a frente ou para trás de modo a ajustá-lo para um nível confortável para os olhos.



2. Ajuste a altura do monitor de modo a ficar numa posição confortável para a sua estação de trabalho. A extremidade superior do painel do monitor não deve exceder uma altura que esteja paralela ao nível dos seus olhos. Um monitor ajustado para uma posição baixa e reclinada poderá ser mais confortável para utilizadores com lentes progressivas. Reposicione o monitor à medida que ajustar a sua postura de trabalho ao longo do dia.

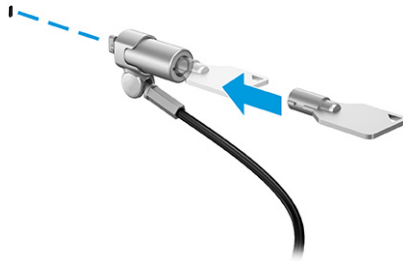


3. Rode a cabeça do monitor para a esquerda ou direita para obter o melhor ângulo de visualização.



## Instalar um cabo de segurança

Como medida de segurança, pode prender o monitor a um objeto fixo com um cabo de segurança opcional, disponível na HP. Utilize a chave incluída com o cabo de segurança opcional para prender e remover o bloqueio.



## Ligar o monitor

Esta secção fornece informações importantes sobre a prevenção de danos no monitor, indicadores de arranque e informações sobre a resolução de problemas.

**IMPORTANTE:** Podem ocorrer danos de imagem queimada nos monitores que apresentam a mesma imagem estática no ecrã durante 12 horas ou mais. Para evitar danos de imagem queimada, deve ativar sempre uma aplicação de proteção do ecrã ou desligar o monitor quando não tencionar utilizá-lo durante um longo período de tempo. A retenção da imagem é uma condição que pode ocorrer em todos os ecrãs LCD. A garantia HP não cobre os danos de imagem queimada do monitor.

**NOTA:** Se premir o botão para ligar/desligar não produzir qualquer efeito, a funcionalidade de bloqueio do botão para ligar/desligar poderá estar ativada. Para desativar esta funcionalidade, prima continuamente o botão para ligar/desligar do monitor durante 10 segundos.

**NOTA:** Em alguns monitores HP, pode desativar a luz de alimentação no menu OSD. Prima o botão **Menu** para abrir o menu OSD, seleccione **Energia**, seleccione **LED de alimentação** e, em seguida, seleccione **Desligado**.

- ▲ Prima o botão para ligar/desligar no monitor para ligá-lo.



Quando liga o monitor pela primeira vez, é apresentada uma mensagem de estado do monitor durante 5 segundos. A mensagem mostra qual é a entrada que corresponde ao sinal ativo atual, o estado da definição da origem de comutação automática (Ligado ou Desligado; a predefinição é Ligado), a resolução predefinida atual do ecrã e a resolução predefinida recomendada do ecrã.

O monitor percorre automaticamente as entradas de sinal à procura de uma entrada ativa e utiliza essa entrada para o ecrã.

## Política de marca de água e retenção de imagem da HP

Alguns monitores estão concebidos com a tecnologia de visualização IPS (In-Plane Switching), a qual oferece ângulos de visualização ultrapanorâmicos e uma qualidade de imagem avançada. Embora adequada para muitas aplicações, esta tecnologia de painel não é adequada para imagens estáticas, estacionárias ou fixas durante longos períodos de tempo, a menos que utilize uma proteção de ecrã.

As aplicações com imagens estáticas podem incluir câmaras de vigilância, videojogos, logótipos de marketing e modelos. As imagens estáticas podem causar danos de retenção de imagem semelhantes a manchas ou marcas de água no ecrã do monitor.

A garantia da HP não cobre os danos de retenção de imagem em monitores que são utilizados 24 horas por dia. Para evitar danos de retenção da imagem, desligue sempre o monitor quando não estiver a ser utilizado, ou utilize a definição de gestão de energia, caso seja suportada pelo seu computador, para desligar o monitor quando o computador estiver inativo.

---

## 2 Utilizar o monitor

Este capítulo descreve como utilizar o monitor e as respetivas funcionalidades, incluindo software e utilitários, o menu OSD, os botões de funções, os modos de energia e o Windows Hello.

### Transferir software e utilitários

Pode transferir e instalar estes ficheiros a partir do Suporte HP.

- HP Device Bridge para Windows
- HP Device Bridge para macOS
- Ficheiro INF (Information)
- Ficheiros ICM (Image Color Matching)

Para transferir os ficheiros:

1. Vá até <http://www.hp.com/support>.
2. Selecione **Software e controladores**.
3. Selecione o tipo de produto.
4. Introduza o modelo do seu monitor HP no campo de procura e siga as instruções apresentadas no ecrã.

### Ficheiro INF (Information)

O ficheiro INF define os recursos do monitor utilizados por sistemas operativos Windows® para assegurar a compatibilidade do monitor com a placa gráfica do computador.

Este monitor é compatível com a função Plug & Play e funcionará corretamente sem ser necessário instalar o ficheiro INF. A compatibilidade Plug & Play do monitor requer que a placa gráfica do computador seja compatível com VESA DDC2 e a ligação direta do monitor à placa gráfica. A ligação Plug & Play não funciona através de conectores separados do tipo BNC ou através de memórias intermédias/caixas de distribuição, ou ambos.

### Ficheiro ICM (Image Color Matching)

Os ficheiros ICM são ficheiros de dados utilizados em conjunto com programas gráficos para fornecer uma correspondência de cores consistente entre o ecrã do monitor e a impressora, ou entre o scanner e o ecrã do monitor. Estes ficheiros são ativados a partir de programas gráficos compatíveis com esta funcionalidade.



**NOTA:** O perfil de cores ICM está escrito de acordo com a especificação do Formato de Perfil do International Color Consortium (ICC).

---

# Utilizar o menu OSD

Pode ajustar o seu monitor HP de acordo com as suas preferências. Utilize o menu OSD para personalizar as funcionalidades de visualização do seu monitor.

Para aceder ao menu OSD e fazer ajustes no mesmo:

- Utilize os botões na parte inferior do painel frontal do monitor.  
– ou –
- Utilize o controlador do menu OSD no painel traseiro do monitor.

Para aceder ao menu OSD e fazer ajustes:

1. Se o monitor não estiver já ligado, prima o botão para ligar/desligar para ligar o monitor.
2. Prima o botão **Menu** ou, se estiver a utilizar o controlador do menu OSD, prima o centro do controlador do menu OSD.
3. Utilize os cinco botões de funções para navegar, seleccionar e ajustar as opções do menu. As etiquetas dos botões no ecrã variam consoante o menu ou submenu ativo.

- ou -

Mova o controlador para cima, para baixo, para a esquerda ou para a direita para navegar nas opções do menu. Prima o centro do controlador para fazer uma seleção.


A tabela seguinte indica as seleções do menu possíveis no menu OSD principal. Inclui descrições para cada definição e os respetivos impactos no aspeto ou no desempenho do monitor.

**Tabela 2-1 Opções e descrições do menu OSD para utilizar um botão ou um controlador (apenas em alguns produtos)**

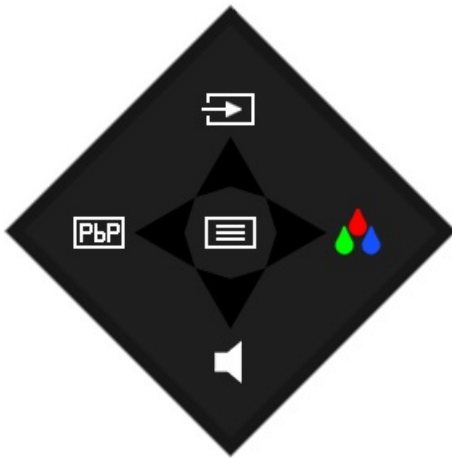
Menu principal	Descrição
Brilho+	Ajusta o brilho, níveis de contraste, contraste dinâmico, nível de extensão de preto e nível de vídeo.
Cor	Selecciona e ajusta a cor do ecrã e fornece uma variedade de predefinições de cores que configuram o monitor para diferentes situações de visualização.
Imagem	Ajusta a imagem do ecrã, incluindo o tempo de resposta, nitidez, dimensionamento da imagem e definições de sobrearrimento de HDMI.
Entrada	Selecciona o sinal de entrada de vídeo e ajusta as definições relacionadas.
PbP (Picture beside Picture)	Ajusta as definições de PbP (ligando ou desligando e atribuindo entradas) e ativa ou desativa a transferência de ficheiros do HP Device Bridge.
Energia	Permite ajustar as definições de energia.
Menu	Ajusta os controlos do menu OSD, incluindo o idioma, posição, transparência, tempo limite, mensagens e botões atribuíveis.
Gestão	Mostra informações, ajusta as definições de DDC/CI e áudio e repõe todas as definições do menu OSD para as predefinições de fábrica.
Sair	Fecha o ecrã do menu OSD.

## Utilizar os botões de funções do menu OSD

Os botões de funções oferecem ações úteis, e pode personalizar todos, exceto um deles, para torná-los ainda mais úteis.

 **NOTA:** As ações dos botões de funções variam consoante o modelo do monitor.

Para obter informações sobre como alterar as funções dos botões, consulte [Reatribuir os botões de funções na página 21](#).



**Tabela 2-2** Nomes e descrições dos botões




Botão		Descrição
<b>Lateral esquerda</b>	Botão <a href="#">Ligar ou desligar PbP</a> (função atribuível)	Liga ou desliga o modo PbP.
<b>Lateral direita</b>	Botão <a href="#">Cor</a> (função atribuível)	Abre o menu <a href="#">Cor</a> .
<b>Para cima</b>	Botão <a href="#">Entrada ativa seguinte</a> (função atribuível)	Muda para as entradas de vídeo ativas seguintes.  Se apenas uma entrada estiver ativa ou não forem detetadas entradas ativas, premir o botão <a href="#">Entrada seguinte</a> mostrará o menu <b>Controlo de entradas</b> .
<b>Para baixo</b>	Botão <a href="#">Volume</a> (função atribuível)	Abre o cursor deslizante <a href="#">Volume</a> .
<b>Central</b>	Botão <a href="#">Menu</a>	Abre o menu OSD principal, seleciona uma opção do menu OSD ou fecha o menu OSD.

Quando o modo PbP está ligado com dois computadores anfitriões ligados ao monitor, os ícones por cima dos botões mudam como se mostra tabela seguinte:

**Tabela 2-3** Botões e descrições do modo PbP ou do brilho

PbP	Menu de dois botões	Descrição
Desligado		Abre o menu Brilho com a janela/modo de ajuste do brilho ativa.

**Tabela 2-3 Botões e descrições do modo PbP ou do brilho (continuação)**

PbP	Menu de dois botões	Descrição
Ligado		Altera o lado esquerdo para ecrã inteiro e o lado direito para ecrã inteiro.
Ligado		Liga o ecrã dividido e altera o lado direito para ecrã inteiro.
Ligado		Altera o lado esquerdo para ecrã inteiro e muda o lado direito para ecrã dividido.

## Reatribuir os botões de funções

À exceção do botão central, pode alterar a ação associada a um botão de função a partir da ação predefinida para que possa aceder rapidamente às opções do menu utilizadas mais frequentemente.

Para reatribuir os botões de funções:

1. Pressione o botão central do controlador do menu OSD para abrir o menu OSD.
2. Selecione **Atribuir botões** e, em seguida, selecione uma das opções disponíveis para o botão que pretende atribuir.

## Selecionar a fonte de entrada

O monitor possui quatro conectores de entrada de vídeo.

- Dois USB Type-C Thunderbolt (modo alternativo de DP)
- DisplayPort
- HDMI

O monitor verifica automaticamente todas as fontes de entrada de vídeo para procurar um sinal de entrada de vídeo ativo. A sequência de verificação é USB Type-C (2), USB Type-C (1), DisplayPort e HDMI.

Se vários computadores anfitriões estiverem ligados ao monitor e a imagem PbP (Picture by Picture) estiver desligada, pode alterar a fonte de entrada de vídeo premindo o botão **Entrada ativa seguinte** no menu de atalho OSD ou acedendo ao menu OSD, selecionando Entrada e escolhendo a sua fonte de entrada de vídeo. A tabela seguinte indica as opções do menu nas funções do menu **Entrada**:

**Tabela 2-4 Opções e descrições do menu Entrada**

Opção	Descrição
Vídeo USB-C (1)	Seleciona USB Type-C (1) como fonte de entrada de vídeo ativa.
Vídeo USB-C (2)	Seleciona USB Type-C (2) como fonte de entrada de vídeo ativa.
DisplayPort	Seleciona DisplayPort como a fonte de entrada de vídeo ativa.
HDMI	Seleciona HDMI como a fonte de entrada de vídeo ativa.

**Tabela 2-4** Opções e descrições do menu Entrada (continuação)

Opção	Descrição
Alterar entrada automaticamente	Define Alterar entrada automaticamente para Ligado ou Desligado.
Deteção automática de instalação instantânea de DP	Seleciona Baixa energia ou Sempre ativo.
Modo DisplayPort	Seleciona o modo DisplayPort 1.1 ou DisplayPort 1.2.

## Alterar a definição Modo de energia (apenas em alguns produtos)

Esta secção descreve como ativar o modo Desempenho. Certas funcionalidades do monitor poderão exigir que o modo Desempenho esteja ativo.

No modo de suspensão, para cumprir com as normas internacionais de energia, a predefinição do monitor é o modo Poupança de energia.

Se o monitor suportar o modo Desempenho, para manter as portas USB ativadas mesmo quando o monitor está no modo de suspensão automática, altere a definição Modo de energia de **Poupança de energia** para **Desempenho**.



**NOTA:** Se estiver a ligar um computador que não é alimentado por bateria, tem de alterar a definição de Modo de energia para o modo Desempenho.

Para alterar a definição do modo de energia:

1. Prima o botão **Menu** para abrir o menu OSD.
2. Selecione **Energia**, selecione **Modo de energia** e, em seguida, selecione **Desempenho**.
3. Selecione **Anterior** e feche o menu OSD.

## Utilizar o modo de suspensão automática (apenas em alguns produtos)

O seu monitor possui uma funcionalidade de poupança de energia chamada Modo de suspensão automática, um estado de energia reduzida. Esta secção descreve como ativar ou ajustar o modo de suspensão automática no monitor.

Quando o modo de suspensão automática está ativado (predefinição), o monitor muda para um estado de energia reduzida quando o computador indica um modo de baixo consumo de energia (ausência de sinal de sincronização horizontal ou vertical).

Ao mudar para este estado de energia reduzida (modo de suspensão automática), o ecrã do monitor fica em branco, a retroiluminação desliga-se e a luz de alimentação fica amarela. O monitor consome menos de 0,5 W de energia neste estado de energia reduzida. O monitor é reativado a partir do modo de suspensão automática quando o computador envia um sinal ativo ao monitor (por exemplo, se ativar o rato ou teclado).

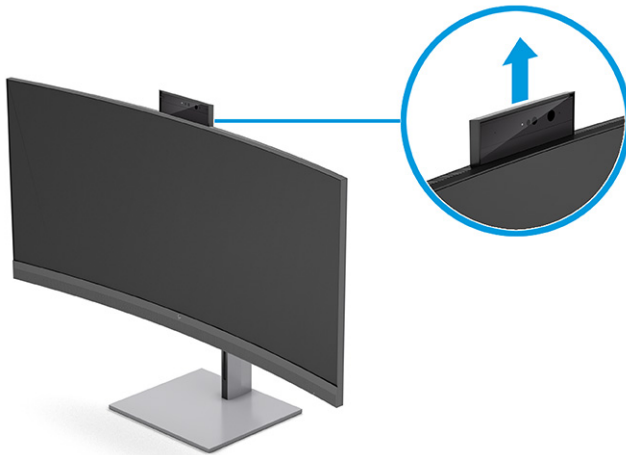
Para desativar o modo de suspensão automática no menu OSD:

1. Prima o botão **Menu** para abrir o menu OSD, ou prima o centro do controlador do menu OSD para abrir o menu OSD.


2. No menu OSD, selecione **Energia**.
3. Selecione **Modo de suspensão automática** e, em seguida, selecione **Desligado**.

## Utilizar a câmera

Para desbloquear a câmera, pressione lentamente para baixo até clicar. A câmera sobe até à posição mais alta.

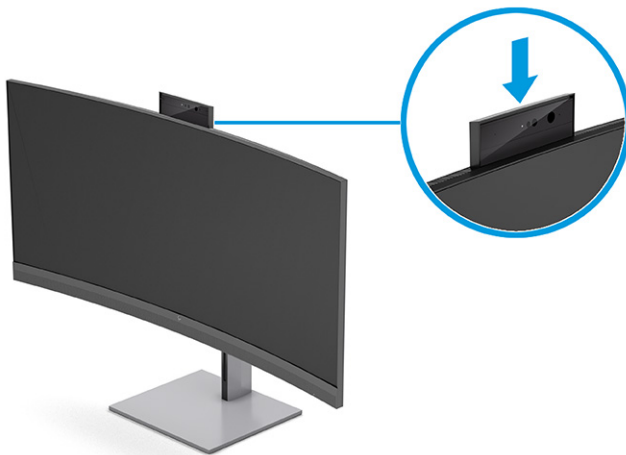


Pode utilizar a câmera do monitor para iniciar sessão no reconhecimento facial do Windows Hello, manter a segurança da conversação e realizar videoconferências.

 **NOTA:** Para videoconferências, ligue o computador ao monitor. Selecione **HP Display Camera** (Câmara de monitor HP) na interface de videoconferência.

Quando a câmera está fechada, o microfone é desligado.

Quando a câmera não estiver a ser utilizada, pode fechar a câmera pressionando-a para baixo até encaixar na posição fechada.



# Configurar o reconhecimento facial do Windows Hello

Em alguns produtos, pode utilizar o reconhecimento facial do Windows Hello para aceder de forma rápida e segura ao seu computador. Pode estabelecer o reconhecimento facial utilizando a câmara do seu computador ou a câmara do monitor.

Certifique-se de que a câmara está na posição vertical para configurar o reconhecimento facial do Windows Hello.



**NOTA:** O Windows Hello apenas é suportado no sistema operativo Windows 10.

## Utilizar a câmara do computador para o Windows Hello

Siga estes passos para configurar o reconhecimento facial do Windows Hello num dispositivo com uma câmara do Windows Hello:

1. Transfira o controlador do software HP Windows Hello a partir de <http://support.hp.com/us-en/drivers/products>.
2. Ligue o monitor ao computador e ligue o computador e o monitor.
3. Clique com o botão direito do rato no ambiente de trabalho do Windows e selecione **Definições de visualização**.
4. Selecione o monitor de 100,8 cm (39,7 polegadas) e desloque o ecrã para baixo até à secção **Múltiplos ecrãs**.
5. No menu pendente, selecione **Expandir ambiente de trabalho para este ecrã**.
6. Selecione a caixa de verificação **Tornar este ecrã no ecrã principal**.
7. Selecione o botão **Iniciar**, selecione **Definições**, selecione **Contas** e, em seguida, selecione **Opções de início de sessão**.
8. No **Windows Hello**, selecione **Configurar** em **Reconhecimento facial**.
9. Selecione **Bem-vindo ao Windows Hello**, selecione **Introdução** e, em seguida, siga as instruções apresentadas no ecrã para registar a sua ID facial e definir um número de identificação pessoal (PIN).

Pode agora utilizar a câmara de infravermelhos (IV) do monitor para iniciar sessão ao utilizar o Windows Hello.

## Utilizar a câmara do monitor para o Windows Hello

Mesmo que o seu computador não possua uma câmara do Windows Hello, pode configurar o reconhecimento facial do Windows Hello utilizando a câmara IV do monitor.

1. Selecione o botão **Iniciar**, selecione **Definições**, selecione **Contas** e, em seguida, selecione **Opções de início de sessão**.
2. No **Windows Hello**, selecione **Configurar** em **Reconhecimento facial**.
3. Em **Bem-vindo ao Windows Hello**, selecione **Introdução** e, em seguida, siga as instruções apresentadas no ecrã para registar a sua ID facial e configurar um PIN.

Pode agora utilizar a câmara de infravermelhos do monitor para iniciar sessão ao utilizar o Windows Hello.

## Utilizar a tecnologia PbP

O monitor suporta a imagem PbP, em que uma fonte de entrada de vídeo está posicionada adjacente a outra. A predefinição do monitor para PbP é **Ligado, automático**.

Quando PbP está no modo automático:

- O computador anfitrião ligado à porta USB Type-C (1) ou ao conector de vídeo HDMI surge no lado direito da imagem PbP.
- O computador anfitrião ligado à porta USB Type-C (2) ou ao conector de vídeo DisplayPort surge no lado esquerdo da imagem PbP.
- A ligação a montante predefinida é ao computador anfitrião ligado à porta USB Type-C (1). Não é possível alterar esta ligação a montante predefinida.
- A prioridade na negociação de energia é atribuída ao computador anfitrião ligado à porta USB Type-C (1).
- O computador anfitrião ligado à porta USB Type-C (2) recebe um fornecimento garantido de energia mínimo de 65 W e máximo de 100 W, ou quaisquer watts restantes após o fornecimento de energia à porta USB Type-C (1) (165 W menos a energia atualmente utilizada pela porta USB Type-C (1), até um máximo de 100 W). Se a porta USB Type-C (1) estiver a utilizar o fornecimento máximo de energia de 65 W, a potência máxima restante para a porta USB Type-C (2) será 100 W.

Para saber a prioridade na negociação de energia e utilização da imagem PbP, consulte [Combinções de ligações de vídeo na página 10](#).



**NOTA:** Quando um computador anfitrião que não dispõe de alimentação por bateria for ligado à porta USB Type-C (1) do monitor, será necessário configurar a definição do modo de energia para o modo Desempenho. Para obter instruções detalhadas, consulte [Alterar a definição Modo de energia \(apenas em alguns produtos\) na página 22](#).

A imagem PbP pode ser definida para o modo **Ligado, Manual** no menu OSD de PbP. Neste modo, é possível controlar em que lado do ecrã é apresentado cada computador anfitrião (à esquerda ou à direita) e que fonte de vídeo é atribuída a cada computador anfitrião. Para alterar a imagem PbP para o modo manual:

1. Com dois dispositivos de origem (computadores anfitriões) ligados ao monitor, prima um dos botões do menu OSD na parte posterior para ativar os botões.
2. Prima o botão **Menu** para abrir o menu OSD.
3. No menu OSD, seleccione **PbP**, seleccione **Ligado** e, em seguida, seleccione **Manual**.
4. Em **Definir lado esquerdo**, seleccione a fonte de entrada de vídeo a apresentar no lado esquerdo da imagem PbP.
5. Em **Definir lado direito**, seleccione a fonte de entrada de vídeo a apresentar no lado direito da imagem PbP.



**NOTA:** Se a imagem PbP estiver definida para **Desligado**, o monitor apresenta a imagem do computador anfitrião que está seleccionado como fonte de entrada de vídeo ativa na caixa de diálogo **Entrada** do menu OSD. Para mais informações sobre o menu OSD, consulte [Utilizar o menu OSD na página 19](#).

Se decidir alterar a imagem PbP de volta para o modo **Ligado, automático** predefinido:

1. Com dois computadores anfitriões ligados ao monitor, prima um dos botões do menu OSD na parte posterior do monitor para ativar os botões. Em seguida, prima o botão **Menu** para abrir o menu OSD. Para obter a localização dos botões do menu OSD, consulte [Componentes da parte frontal na página 4](#).

2. No menu OSD, selecione **PbP** e, em seguida, selecione **Ativar PbP**.

O monitor verifica as entradas secundárias para localizar uma fonte de entrada de vídeo válida e utiliza essa fonte para a imagem PbP.

---

## 3 Configurar o HP Device Bridge

O HP Device Bridge permite ligar dois computadores anfitriões a um único monitor e que um único teclado e rato controlem ambos os computadores anfitriões alternando facilmente entre os dois. O software também lhe permite mover ficheiros e dados de um computador anfitrião para o outro.

O HP Device Bridge está disponível para as seguintes plataformas e deve estar instalado e ativo nos dois computadores anfitriões para que o software funcione corretamente:

- Windows
- macOS®

Tenha estas considerações em mente ao utilizar o HP Device Bridge:

1. Os sistemas de simulação VM não são suportados.
2. O HP Device Bridge apenas funciona em determinadas portas anfitriãs USB.
3. Se um computador apresentar um funcionamento anormal do HP Device Bridge causado por entrar no modo de suspensão, suspensão ou reinicialização, desligue ambas as portas a montante, reinicie o software em ambos os computadores e ligue novamente ambas as portas a montante para retomar o funcionamento normal.

### Windows

Utilize este procedimento para instalar o HP Device Bridge para Windows.

1. Vá até ao Web site do HP Customer Support: <http://www.hp.com/support>.
2. Selecione **Software e controladores** e em seguida **Outros**.
3. Introduza o nome do seu modelo de monitor na caixa de procura de produtos e selecione **Enviar**.
4. Selecione **Controlador – Ecrã / Monitor**.
5. Transfira e instale o **Software HP Z40c G3 Device Bridge**.
6. Faça duplo clique em `HPDeviceBridge_ForWin.exe` para iniciar a instalação.



**NOTA:** O HP Device Bridge é executado em segundo plano. Tem de estar ativo para que possa ativar as funções do HP Device Bridge.

---

### macOS

Utilize este procedimento para instalar o HP Device Bridge para macOS.

1. Vá até ao Web site do HP Customer Support: <http://www.hp.com/support>.
2. Selecione **Software e controladores** e em seguida **Outros**.
3. Introduza o nome do seu modelo de monitor na caixa de procura de produtos e selecione **Enviar**.

4. Selecione **Selecionar um sistema operativo diferente**, selecione **macOS** e, em seguida, especifique a versão.

---

 **NOTA:** O HP Device Bridge suporta:

- 10.15 Catalina
  - 10.14 Mojave
  - 10.13 High Sierra
- 

5. Selecione **Controlador – Ecrã / Monitor**.
6. Transfira e instale o **Software HP Z40c G3 Device Bridge**.

O HP Device Bridge é executado em segundo plano. Tem de estar ativo para que possa ativar as funções do HP Device Bridge.

## Utilizar o HP Device Bridge

O HP Device Bridge permite ligar dois computadores anfitriões a um único monitor e transferir ficheiros e dados entre computadores utilizando um teclado e um mouse comuns. Para que o software funcione corretamente, o HP Device Bridge tem de estar instalado em ambos os computadores anfitriões.

Se qualquer dos computadores anfitriões for desligado do monitor:

- O computador anfitrião ligado restante fica visível automaticamente no monitor no modo de ecrã inteiro.
- A ligação USB a montante muda para o computador anfitrião ligado restante para ativar o hub e os dispositivos USB.
- O computador anfitrião ligado restante pode receber até 100 W de potência.

Quando o computador anfitrião desligado é novamente ligado:

- O HP Device Bridge muda automaticamente o ecrã do monitor para o modo PbP.
- A ligação USB a montante muda para o computador anfitrião ligado à porta primeira de vídeo USB Type-C para ativar o hub e os dispositivos USB.
- O fornecimento de energia a cada um dos dois computadores anfitriões retoma os níveis partilhados originais.

## Transferir ficheiros e dados

Uma vez o HP Device Bridge instalado e ativo nos dois computadores anfitriões, pode mover ficheiros e dados entre os computadores anfitriões. O software permite que um único teclado e rato controlem ambos os computadores anfitriões mudando de um computador para o outro.

## Windows e macOS

Se os computadores anfitriões estiverem a executar um sistema operativo Windows, macOS ou uma combinação de ambos, pode transferir ficheiros entre computadores anfitriões utilizando o métodos de arrastar e largar, copiar e colar ou cortar e colar. Pode transferir dados utilizando os métodos de copiar e colar ou cortar e colar; no entanto, não pode transferir dados utilizando o método de arrastar e largar.

Siga este procedimento para utilizar o método de arrastar e largar:

1. Selecione o ficheiro que pretende transferir.
2. Arraste o ficheiro de um computador anfitrião para o outro e largue-o no local selecionado.

Siga este procedimento para utilizar o método de copiar e colar ou de cortar e colar:

1. Clique com o botão direito do rato no ficheiro a transferir e, em seguida, selecione **Copiar** ou **Cortar**, ou coloque em destaque os dados a copiar.
2. Clique com o botão direito do rato na localização da pasta e, em seguida, selecione **Colar**. Os ficheiros recebidos são colocados no diretório /tmp.



---

**NOTA:** O HP Device Bridge não pode ser fechado durante a transferência de ficheiros.

---

## Parar o HP Device Bridge

Utilize os procedimentos nesta seção para parar o HP Device Bridge.

### Windows

Utilize este procedimento para parar de utilizar o HP Device Bridge com o Windows.

1. Clique com o botão direito do rato no ambiente de trabalho do Windows e, em seguida, selecione **HP Device Bridge**.
2. Selecione **Sair**.

### macOS

Utilize este procedimento para parar de utilizar o HP Device Bridge com o macOS.

1. Selecione o ícone do HP Device Bridge no canto superior direito do ecrã.
2. Selecione **Sair**.

## 4 Suporte e resolução de problemas

Se o monitor não estiver funcionando como esperado, poderá ter de resolver o problema seguindo as instruções desta secção.

### Resolver problemas comuns

A tabela seguinte indica possíveis problemas, a causa possível de cada problema e as soluções recomendadas.

**Tabela 4-1 Problemas e soluções comuns**

Problemas	Causa possível	Solução
O ecrã está em branco ou o vídeo está intermitente.	O cabo de alimentação está desligado.	Ligue o cabo de alimentação.
	O monitor está desligado.	Prima o botão para ligar/desligar do monitor.  <b>NOTA:</b> Se premir o botão para ligar/desligar não surtir qualquer efeito, prima continuamente o botão para ligar/desligar durante 10 segundos para desativar a funcionalidade de bloqueio do botão para ligar/desligar.
	O cabo de vídeo não está ligado corretamente.	Ligue o cabo de vídeo corretamente. Para mais informações, consulte <a href="#">Ligar os cabos na página 11</a> .
	O sistema está no modo de suspensão automática.	Prima qualquer tecla no teclado ou mova o rato para desativar o utilitário de ecrã vazio.
	A placa de vídeo é incompatível.	Abra o menu OSD e seleccione o menu <b>Entrada</b> . Defina <b>Alterar entrada automaticamente</b> para <b>Desligado</b> e seleccione manualmente a entrada.  ou  Substitua a placa de vídeo ou ligue o cabo de vídeo a uma das fontes de vídeo integradas do computador.
A imagem aparece desfocada, sem definição ou demasiado escura.	A definição de brilho é demasiado baixa.	Abra o menu OSD e seleccione <b>Brilho</b> para ajustar a escala de brilho conforme necessário.
A mensagem “Verificar cabo de vídeo” é apresentada no ecrã.	O cabo de vídeo do monitor está desligado.	Ligue o cabo do sinal de vídeo adequado entre o computador e o monitor. Ao ligar o cabo de vídeo, certifique-se de que o computador está desligado.
É apresentada a mensagem “Sinal de entrada fora do intervalo”.	A resolução do vídeo e/ou a taxa de atualização estão definidas para um valor superior ao suportado pelo monitor.	Altere as definições para um valor suportado (consulte <a href="#">Modelo de 100,8 cm (39,7 pol.) na página 35</a> ).
O monitor não entra num estado de suspensão de energia reduzida.	O controlo de poupança de energia do monitor está desativado.	Abra o menu OSD e seleccione <b>Energia</b> , seleccione <b>Modo de suspensão automática</b> e, em seguida, defina a suspensão automática para <b>Ligado</b> .
É apresentada a mensagem “Bloqueio do menu OSD”.	A função de bloqueio do menu OSD do monitor está ativada.	Prima continuamente o botão <b>Menu</b> durante 10 segundos para desativar a função de bloqueio do menu OSD.

**Tabela 4-1 Problemas e soluções comuns (continuação)**

<b>Problemas</b>	<b>Causa possível</b>	<b>Solução</b>
É apresentada a mensagem “Bloqueio do botão para ligar/desligar”.	A funcionalidade de bloqueio do botão para ligar/desligar do monitor está ativada.	Prima continuamente o botão <b>Ligar/Desligar</b> durante 10 segundos para desbloquear a função do botão para ligar/desligar.
A câmara e as portas USB não funcionam, mas o monitor está ligado.	Não há nenhuma ligação USB a montante.	Certifique-se de que o computador anfitrião está ligado ao monitor com um cabo USB Type-C/USB Type-C ou um cabo USB Type-C/USB.
Não é recebida alimentação das portas USB Type-C ou USB quando o monitor está no modo de suspensão.	O monitor está no modo Poupança de energia	Abra o menu OSD, selecione <b>Energia</b> e, em seguida, altere o modo de energia para <b>Desempenho</b> .
No modo PbP, o cursor não atravessa os limites entre os dois computadores anfitriões no ecrã do monitor.	Os dois computadores anfitriões não têm o HP Device Bridge instalado, ou o HP Device Bridge não está em execução em ambos os computadores anfitriões, ou está ligado um anfitrião não TBT.	Clique com o botão direito do rato no ambiente de trabalho do Windows e verifique se o HP Device Bridge consta da lista. Se o HP Device Bridge não for indicado, inicie o HP Device Bridge fazendo duplo clique no ícone do HP Device Bridge no ambiente de trabalho.  - ou -  Altere a configuração de USB-C para 5120 × 2160 a 30 Hz + USB 3.0 a partir da predefinição de 5120 × 2160 a 60 Hz + USB 2.0.  Instale o HP Device Bridge. Para mais informações, consulte <a href="#">Configurar o HP Device Bridge na página 27</a> .
O computador desliga-se quando o monitor entra no modo de suspensão.	O monitor é expedido no modo Poupança de energia.	Abra o menu OSD, selecione <b>Energia</b> e, em seguida, altere o modo de energia para <b>Desempenho</b> .
No modo PbP, a imagem no lado esquerdo ou lado direito do ecrã está no formato LetterBox.	O monitor está no modo de espelho.	Clique com o botão direito do rato no ambiente de trabalho do Windows e selecione <b>Definições de visualização</b> . Em <b>Múltiplos ecrãs</b> , selecione <b>Expandir ambiente de trabalho para este ecrã</b> .
Falha na atualização do pacote OCI	O software Windows 10 não está atualizado.	<ol style="list-style-type: none"><li>1. Prima o botão <b>Win</b>.</li><li>2. Procure <b>Isolamento do núcleo</b> e selecione a opção.</li><li>3. Desative a opção <b>Integridade da memória</b>.</li><li>4. Guarde todas as tarefas e reinicie o computador.</li><li>5. Execute novamente o instalador de atualização Z40C G3 FW.</li></ol>

## Bloqueios do botão

A função de bloqueio do botão apenas está disponível quando o monitor se encontra ligado, é apresentado um sinal ativo e o menu OSD está fechado. Premir continuamente o botão para ligar/desligar ou o botão **Menu** durante 10 segundos desativa esse botão. Para reativar o botão, volte a premir continuamente o botão durante 10 segundos.

---

# 5 Efetuar a manutenção do monitor

Se a manutenção for efetuada corretamente, o seu monitor poderá funcionar durante muitos anos. Estas instruções fornecem os passos que pode executar para manter o monitor nas melhores condições.

## Diretrizes de manutenção

Siga estas instruções para otimizar o desempenho e prolongar a vida útil do monitor:

- Não abra a caixa do monitor nem tente reparar o produto sozinho. Ajuste apenas os controlos indicados nas instruções de funcionamento. Se o monitor não estiver a funcionar corretamente ou tiver caído ou sofrido danos, contacte um fornecedor, revendedor ou fornecedor de serviços HP autorizado.
- Utilize apenas uma fonte de alimentação e uma ligação adequadas para este monitor, conforme indicado na etiqueta ou na placa de identificação do monitor.
- Certifique-se de que a amperagem nominal total dos produtos ligados à tomada elétrica não excede a potência nominal da tomada e que a amperagem nominal total dos produtos ligados ao cabo não excede a potência nominal do cabo. Verifique a etiqueta com as características de alimentação para determinar a amperagem nominal (AMPS ou A) de cada dispositivo.
- Instale o monitor perto de uma tomada elétrica de fácil acesso. Desligue o monitor segurando firmemente na ficha e puxando-a da tomada. Nunca desligue o monitor puxando pelo cabo.
- Desligue o monitor quando não estiver a utilizá-lo e utilize um programa de proteção do ecrã. Isto permite aumentar consideravelmente a vida útil do monitor.



**NOTA:** A garantia da HP não cobre os danos de imagem queimada no monitor.

---

- Nunca bloqueie as ranhuras e aberturas da caixa nem pressione objetos para dentro das mesmas. Estas aberturas fornecem ventilação.
- Não deixe cair o monitor nem o coloque sobre uma superfície instável.
- Não coloque quaisquer objetos em cima do cabo de alimentação. Não pise o cabo.
- Coloque o monitor num local bem ventilado, afastado da luz, calor ou humidade excessivos.


## Limpar o monitor


Siga estas instruções para limpar o monitor quando necessário.

1. Desligue o monitor e remova o cabo de alimentação da tomada elétrica.
2. Desligue quaisquer dispositivos externos.
3. Limpe o pó do monitor passando um pano antiestática macio e limpo no ecrã e na caixa.

4. Em casos de sujidade mais difícil, utilize uma solução 50/50 de água e álcool isopropílico.

---

 **IMPORTANTE:** Não utilize produtos de limpeza que contenham materiais à base de petróleo, como benzeno, diluente ou qualquer substância volátil, para limpar o ecrã ou a caixa do monitor. Estes produtos químicos poderão danificar o monitor.

 **IMPORTANTE:** Pulverize o produto de limpeza num pano e utilize o pano humedecido para limpar suavemente a superfície do ecrã. Nunca pulverize o produto de limpeza diretamente na superfície do ecrã. Pode escorrer para trás do painel e danificar as peças eletrónicas. O pano deverá estar humedecido, mas não molhado. O gotejamento de água para dentro das aberturas de ventilação ou de outros pontos de entrada pode danificar o monitor. Deixe o monitor secar ao ar antes de utilizá-lo.

---

5. Depois de remover a sujidade e os resíduos, também pode limpar as superfícies com um desinfetante. A Organização Mundial de Saúde (OMS) recomenda a limpeza das superfícies, seguida de desinfeção, como uma boa prática para evitar a propagação de doenças respiratórias virais e bactérias nocivas. Um desinfetante de acordo com as diretrizes de limpeza da HP é uma solução alcoólica composta por 70% de álcool isopropílico e 30% de água. Esta solução também é conhecida como álcool de fricção e vendida na maioria das lojas.


## Expedir o monitor

Conserve a caixa da embalagem original num local adequado. Poderá ser necessária posteriormente se tiver de expedir ou mover o monitor.

# A Especificações técnicas

Esta seção contém especificações técnicas dos aspectos físicos do seu monitor, como o peso e as dimensões de visualização, assim como as condições de funcionamento ambientais e os intervalos de alimentação.

Todas as especificações representam as especificações típicas fornecidas pelos fabricantes de componentes da HP; o desempenho efetivo poderá variar e ser superior ou inferior.

 **NOTA:** Para obter as especificações mais recentes ou especificações adicionais para este produto, vá até <http://www.hp.com/go/quickspecs/> e procure pelo modelo específico do seu monitor para localizar as especificações rápidas (QuickSpecs) próprias do modelo.

## Especificações do modelo de 100,8 cm (39,7 pol.)

Esta seção fornece as especificações do seu monitor.

**Tabela A-1** Especificações técnicas

Especificação	Medida	
<b>Monitor, ecrã panorâmico</b>	<b>100,80 cm</b>	39,70 pol.
Tipo	IPS	
<b>Tamanho de imagem visível</b>	<b>100,80 cm na diagonal</b>	39,70 pol. na diagonal
<b>Peso máximo (sem embalagem)</b>	<b>14,30 kg</b>	31,53 libras
<b>Dimensões (base incluída)</b>		
Altura (posição mais alta)	<b>64,48 cm</b>	25,38 pol.
Altura (posição mais baixa)	<b>49,48 cm</b>	19,48 pol.
Profundidade	<b>29,25 cm</b>	11,52 pol.
Largura	<b>94,74 cm</b>	37,30 pol.
<b>Inclinação</b>	<b>-5° a 20°</b>	
<b>Articulação</b>	<b>±30°</b>	
<b>Temperatura dos requisitos ambientais</b>		
Temperatura de funcionamento	<b>5 °C a 35 °C</b>	41 °F a 95 °F
Temperatura de armazenamento	<b>-20 °C a 60 °C</b>	-4 °F a 140 °F
Humidade de armazenamento	5% a 95% (sem condensação)	
<b>Fonte de alimentação</b>	100 V CA a 240 V CA, 50/60 Hz	
<b>Terminal de entrada</b>	Uma porta HDMI, um conector DisplayPort e dois conectores Thunderbolt	

## Resoluções de ecrã predefinidas

As resoluções de ecrã seguintes são os modos utilizados mais frequentemente e constituem as predefinições de fábrica. O monitor reconhece automaticamente estes modos predefinidos, que serão apresentados corretamente dimensionados e centrados no ecrã.

### Modelo de 100,8 cm (39,7 pol.)

Esta seção fornece resoluções de ecrã predefinidas e resoluções de temporização predefinidas.

**Tabela A-2** Resoluções de ecrã predefinidas

Predefinição	Formato de pixéis	Freq. horiz. (kHz)	Freq. vert. (Hz)	USB Type-C/ DisplayPort	HDMI	PbP
1	640 × 480	31,469	59,940	✓	✓	✓
2	720 × 400	31,469	70,087	✓	✓	✓
3	800 × 600	37,879	60,317	✓	✓	✓
4	1024 × 768	48,363	60,004	✓	✓	✓
5	1280 × 800	49,702	59,810	✓	✓	✓
6	1280 × 1024	63,981	60,020	✓	✓	✓
7	1440 × 900	55,935	59,887	✓	✓	✓
8	1600 × 900	60,000	60,000	✓	✓	✓
9	1600 × 1200	75,000	60,000	✓	✓	✓
10	1680 × 1050	65,290	59,954	✓	✓	✓
11	1920 × 1080	67,500	60,000	✓	✓	✓
12	1920 × 1200	74,556	59,885	✓	✓	✓
13	2560 × 1440	88,787	59,951	✓	✓	✓
14	3840 × 1600*	98,750	59,994	✓	✓	
15	2560 × 2160	133,272	59,978		✓	✓
16	3840 × 2160	65,688	29,981	✓	✓	
17	3840 × 2160	133,313	59,997	✓	✓	
18	4096 × 2160	65,672	29,974	✓	✓	
19	4096 × 2160	133,282	59,983	✓	✓	
20	5120 × 2160	65,720	29,995	✓	✓	
21	5120 × 2160	133,286	59,985	✓		

\* Será necessário atualizar o firmware se não for visível.

**Tabela A-3** Resoluções de temporização predefinidas

Predefinição	Nome da temporização	Formato de pixéis	Freq. horiz. (kHz)	Freq. vert. (Hz)	USB Type-C/ DisplayPort	HDMI
1	480i	720 × 480	15,734	59,940		✓

**Tabela A-3** Resoluções de temporização predefinidas (continuação)

Predefinição	Nome da temporização	Formato de pixéis	Freq. horiz. (kHz)	Freq. vert. (Hz)	USB Type-C/ DisplayPort	HDMI
2	480p	720 × 480	31,469	59,940	✓	✓
3	576i	720 × 576	15,625	50,000		✓
4	576p	720 × 576	31,250	50,000	✓	✓
5	720p50	1280 × 720	37,500	50,000	✓	✓
6	720p60	1280 × 720	45,000	60,000	✓	✓
7	1080i50	1920 × 1080	28,125	50,000		✓
8	1080i60	1920 × 1080	33,750	60,000		✓
9	1080p50	1920 × 1080	56,250	50,000	✓	✓
10	1080p60	1920 × 1080	67,500	60,000	✓	✓

## Funcionalidade de poupança de energia

Funcionalidade de poupança de energia.

O estado de energia reduzida é iniciado se o monitor detetar a ausência do sinal de sincronização horizontal ou vertical. Depois de detetar a ausência destes sinais, o ecrã do monitor fica em branco, a retroiluminação é desligada e a luz de alimentação fica amarela. Quando o monitor se encontra no estado de energia reduzida, consome <0,5 W de energia. O monitor demora alguns segundos a aquecer antes de retomar o estado de funcionamento normal.

Consulte o manual do computador para obter instruções sobre como definir o modo de poupança de energia (por vezes também designado “funcionalidade de gestão de energia”).



**NOTA:** Esta funcionalidade de poupança de energia apenas funciona quando o monitor está ligado a um computador que dispõe de funcionalidades de poupança de energia.

Ao seleccionar as definições no utilitário Temporizador de suspensão do monitor, também pode programar o monitor para entrar no estado de energia reduzida a uma hora pré-determinada. Quando o utilitário Temporizador de suspensão do monitor inicia o estado de energia reduzida, a luz de alimentação fica intermitente a amarelo.

---

## B Acessibilidade

O objetivo da HP é conceber, produzir e comercializar produtos, serviços e informações que todos, em qualquer lugar, podem usar; seja de modo independente ou com os dispositivos ou aplicações adequados que usam tecnologia de apoio (AT) de terceiros.

### A HP e a acessibilidade

Como a HP trabalha no sentido de integrar a diversidade, a inclusão e o trabalho/vida no tecido da empresa, isto reflete-se em tudo o que a HP faz. A HP esforça-se por criar um ambiente inclusivo focado em ligar as pessoas ao poder da tecnologia no mundo inteiro.

### Encontrar as ferramentas tecnológicas de que necessita

A tecnologia pode libertar o seu potencial humano. A tecnologia de apoio (TA) elimina barreiras e ajuda-o a criar independência em casa, no trabalho e na comunidade. A tecnologia de apoio (TA) ajuda a aumentar, manter e melhorar as capacidades funcionais das tecnologias eletrónica e de informação.

Para mais informações, consulte [Encontrar a melhor tecnologia assistiva na página 38](#).

### O compromisso da HP

A HP está empenhada em fornecer produtos e serviços acessíveis a pessoas com deficiência. Este compromisso corrobora os objetivos de diversidade da empresa e é uma forma de assegurar que todos têm acesso aos benefícios da tecnologia.

O objetivo de acessibilidade da HP é conceber, produzir e comercializar produtos e serviços que possam ser usados de forma eficaz por todos, incluindo por pessoas com deficiência, de forma autónoma ou com dispositivos de assistência adequados.

Para atingir esse objetivo, esta Política de Acessibilidade estabelece sete objetivos principais para guiar as ações da HP. Todos os gestores e colaboradores da HP devem apoiar estes objetivos e a sua implementação de acordo com as suas funções e responsabilidades:

- Aumentar o nível de consciencialização sobre problemas de acessibilidade dentro da HP e fornecer aos colaboradores a formação de que necessitam para conceber, produzir, comercializar e disponibilizar produtos e serviços acessíveis.
- Desenvolver diretrizes de acessibilidade de produtos e serviços, e manter os grupos de desenvolvimento de produtos responsáveis pela implementação destas diretrizes onde for possível a nível competitivo, técnico e económico.
- Envolver as pessoas com deficiência no desenvolvimento de diretrizes de acessibilidade e na conceção e nos testes dos produtos e serviços.
- Documentar funcionalidades de acessibilidade e disponibilizar as informações sobre os produtos e serviços HP ao público de uma forma acessível.
- Estabelecer relações com tecnologia assistiva líder e fornecedores de soluções.

- Apoiar a investigação e o desenvolvimento internos e externos que irão melhorar a tecnologia assistiva relevante para os produtos e serviços HP.
- Apoiar e contribuir para normas industriais e diretrizes para acessibilidade.

## International Association of Accessibility Professionals (IAAP) (Associação Internacional dos Profissionais de Acessibilidade)

A IAAP é uma associação sem fins lucrativos focada no avanço da profissão de acessibilidade através de redes, educação e certificação. O objetivo é ajudar os profissionais de acessibilidade a desenvolver e avançar as suas carreiras e permitir uma melhor integração da acessibilidade nos produtos e infraestrutura das organizações.

Como membro fundador, a HP associou-se para participar com outras organizações no avanço do campo de acessibilidade. Este compromisso apoia o objetivo de acessibilidade da HP de conceber, produzir e comercializar produtos e serviços que possam ser utilizados de forma eficaz por pessoas com deficiência.

A IAAP fortalecerá a nossa profissão ao ligar indivíduos, estudantes e organizações a nível global para aprenderem uns com os outros. Se estiver interessado em saber mais, vá a <http://www.accessibilityassociation.org> para se juntar à comunidade online, inscrever-se para receber boletins informativos e saber mais sobre as opções de membros.

## Encontrar a melhor tecnologia assistiva

Todos, incluindo as pessoas com deficiência ou limitações relacionadas com a idade, deverão ser capazes de comunicar, expressarem-se e ligarem-se ao mundo utilizando tecnologia. A HP está empenhada em aumentar a consciencialização sobre a acessibilidade dentro da HP e com os nossos clientes e parceiros.

Quer seja com tipos de letra grandes para uma fácil leitura, o reconhecimento de voz para permitir dar descanso às suas mãos ou qualquer outra tecnologia assistiva para o ajudar com a sua situação específica — uma variedade de tecnologias assistivas tornam os produtos HP de fácil utilização. Como escolher?

## Avaliando as suas necessidades

A tecnologia pode libertar o seu potencial. A tecnologia de apoio (TA) elimina barreiras e ajuda-o a criar independência em casa, no trabalho e na comunidade. A tecnologia de apoio (TA) ajuda a aumentar, manter e melhorar as capacidades funcionais das tecnologias eletrónica e de informação.

Pode escolher entre vários produtos AT. A sua avaliação AT deve permitir-lhe avaliar vários produtos, responder às suas questões e facilitar a sua seleção da melhor solução para a sua situação. Verá que os profissionais qualificados para efetuarem avaliações AT vêm de várias áreas, incluindo pessoas licenciadas ou com certificados em fisioterapia, terapia ocupacional, patologia da fala/linguagem e outras áreas de conhecimentos. Outros, embora não certificados ou licenciados, poderão também fornecer informações de avaliação. Terá de perguntar sobre a experiência, os conhecimentos e os honorários do indivíduo para determinar se se adequam às suas necessidades.

## Acessibilidade para dispositivos da HP

As ligações abaixo fornecem informações sobre as funcionalidades de acessibilidade e a tecnologia de apoio, se aplicáveis e disponíveis no seu país ou região, incluídas em vários produtos HP. Estes recursos irão ajudá-lo a selecionar as funcionalidades de tecnologia assistiva específicas e os produtos mais adequados para a sua situação.

- HP Aging & Accessibility: Aceda a <http://www.hp.com>, digite **Acessibilidade** na caixa de pesquisa. Selecione **Departamento de envelhecimento e acessibilidade**.

- Computadores HP: Para Windows 7, Windows 8 e Windows 10, aceda a <http://www.hp.com/support>, digite Opções de acessibilidade do Windows na caixa de pesquisa **Pesquisar a nossa base de conhecimento**. Selecione o sistema operativo apropriado nos resultados.
- Compras HP, periféricos para os produtos da HP: Aceda a <http://store.hp.com>, selecione **Loja** e, em seguida, selecione **Monitores** ou **Acessórios**.

Se necessitar de suporte adicional com as funcionalidades de acessibilidade no seu produto HP, consulte [Contactar o suporte técnico na página 41](#).

Hiperligações adicionais a parceiros e fornecedores externos que podem fornecer assistência adicional:

- [Informações sobre Acessibilidade da Microsoft \(Windows 7, Windows 8, Windows 10, Microsoft Office\)](#)
- [Informações sobre Acessibilidade de Produtos Google \(Android, Chrome, Aplicações Google\)](#)

## Normas e legislação

Países em todo o mundo estão a promulgar regulamentos para melhorar o acesso aos produtos e serviços para pessoas com deficiências. Estes regulamentos são historicamente aplicáveis a produtos e serviços de telecomunicações, PC e impressoras com determinadas funcionalidades de comunicações e reprodução de vídeo, a documentação de utilizador associada e ao apoio ao cliente.

### Normas

A Access Board dos EUA criou a Seção 508 nas normas Federal Acquisition Regulation (FAR) para abordar o acesso à Tecnologia da Informação e Comunicação (TIC) para pessoas com deficiências físicas, sensoriais ou cognitivas.

As normas contêm critérios técnicos específicos para diversos tipos de tecnologias, assim como requisitos baseados no desempenho que centram-se nas capacidades funcionais dos produtos abrangidos. Critérios específicos abrangem aplicações de software e sistemas operativos, informações baseadas na web e aplicações, computadores, produtos de telecomunicações, vídeo e multimédia, e produtos fechados autónomos.

### Mandato 376 – EN 301 549

A União Europeia criou a norma EN 301 549 no Mandato 376 como um kit de ferramentas online para contratação pública de produtos TIC. A norma especifica os requisitos de acessibilidade aplicáveis a produtos e serviços ICT, com uma descrição dos procedimentos de teste e a metodologia de avaliação para cada requisito de acessibilidade.

### Diretrizes de Acessibilidade para o Conteúdo da Web (WCAG - Web Content Accessibility Guidelines)

As Diretrizes de Acessibilidade para o Conteúdo da Web (WCAG - Web Content Accessibility Guidelines) da Iniciativa de Acessibilidade à Web (WAI - Web Accessibility Initiative) do W3C ajudam os web designers e os programadores a criar sites que melhor vão ao encontro das pessoas com deficiências ou limitações relacionadas com a idade.

As WCAG avançam a acessibilidade em toda a gama de conteúdo web (texto, imagens, áudio e vídeo) e aplicações web. As WCAG podem ser testadas com precisão, são fáceis de compreender e utilizar, e permitem aos programadores web a flexibilidade para a inovação. As WCAG 2.0 também foram aprovadas como a norma [ISO/IEC 40500:2012](#).

As WCAG abordam especificamente as barreiras ao acesso à web experienciadas por pessoas com deficiências visuais, auditivas, físicas, cognitivas e neurológicas e por utilizadores web com uma idade mais avançada com necessidades de acessibilidade. As WCAG 2.0 fornecem as características de conteúdo acessível:

- **Percetível** (por exemplo, ao abordar alternativas de texto para imagens, legendas de áudio, adaptabilidade de apresentação e contraste de cores)
- **Operável** (ao abordar o acesso ao teclado, contraste de cores, temporização de entradas, prevenção de convulsões e navegabilidade)
- **Compreensível** (ao abordar a capacidade de leitura, previsibilidade e assistência de entradas)
- **Robusto** (por exemplo, ao abordar a compatibilidade com as tecnologias assistivas)

## Legislação e regulamentos

A acessibilidade às TI e às informações tornou-se uma área com maior importância legislativa. Estas ligações fornecem informações sobre a legislação principal, regulamentos e normas.

- [Estados Unidos](#)
- [Canadá](#)
- [Europa](#)
- [Austrália](#)

## Recursos e hiperligações úteis sobre acessibilidade

Estas organizações, instituições e recursos podem ser boas fontes de informações sobre deficiências e limitações relacionadas com a idade.



**NOTA:** Isto não é uma lista exaustiva. Estas organizações são fornecidas apenas para fins informativos. A HP não assume qualquer responsabilidade relativamente às informações ou contactos que poderá encontrar na Internet. A listagem nesta página não implica o endosso da HP.

## Organizações

Estas organizações são algumas das muitas que fornecem informações sobre deficiências e limitações relacionadas com a idade.

- American Association of People with Disabilities (AAPD)
- The Association of Assistive Technology Act Programs (ATAP)
- Hearing Loss Association of America (HLAA)
- Information Technology Technical Assistance and Training Center (ITTATC)
- Lighthouse International
- National Association of the Deaf
- National Federation of the Blind
- Rehabilitation Engineering & Assistive Technology Society of North America (RESNA)
- Telecommunications for the Deaf and Hard of Hearing, Inc. (TDI)

- W3C Web Accessibility Initiative (WAI)

## Instituições educacionais

Muitas instituições educacionais, incluindo estes exemplos, fornecem informações sobre deficiências e limitações relacionadas com a idade.

- California State University, Northridge, Center on Disabilities (CSUN)
- University of Wisconsin - Madison, Trace Center
- University of Minnesota - programa informático de acomodações

## Outros recursos relacionados com deficiência

Muitos recursos, incluindo estes exemplos, fornecem informações sobre deficiências e limitações relacionadas com a idade.

- ADA (Americans with Disabilities Act) Technical Assistance Program
- Rede global para negócios e deficiência ILO
- EnableMart
- European Disability Forum
- Job Accommodation Network
- Microsoft Enable

## Ligações da HP

Estas hiperligações específicas da HP fornecem informações que se relacionam com deficiências e limitações relacionadas com a idade.

[Manual de segurança e conforto da HP](#)

[Vendas do setor público da HP](#)

## Contactar o suporte técnico

A HP oferece suporte técnico e assistência com opções de acessibilidade para clientes com deficiências.



**NOTA:** O suporte apenas está disponível em inglês.

- Os clientes que forem surdos ou tiverem dificuldades de audição e que tenham questões sobre o suporte técnico ou a acessibilidade dos produtos da HP:
  - Podem utilizar o TRS/VRS/WebCapTel para ligar através do telefone (877) 656-7058, de segunda a sexta-feira entre as 6h e as 21h, Hora das Regiões Montanhosas nos Estados Unidos.
- Clientes com outras deficiências ou limitações relacionadas com a idade que tenham alguma questão sobre o suporte técnico ou a acessibilidade de produtos da HP:
  - Contacte-nos através do telefone (888) 259-5707, de segunda a sexta-feira entre as 6h e as 21h, Hora das Regiões Montanhosas nos Estados Unidos.

---

# Índice Remissivo

## A

a acessibilidade necessita de avaliação 38  
acessibilidade 37, 38, 40, 41  
ajuste automático (entrada analógica) 30  
AT (assistive technology) (tecnologia assistiva)  
encontrar 38  
objetivo 37  
avisos 1

## B

botão do menu OSD 4  
botão menu 4

## C

Combinações de ligações de vídeo 10  
componentes  
parte frontal 4  
parte posterior 5  
componentes da parte frontal 4  
componentes da parte posterior 5  
conector de alimentação 5  
conector DisplayPort 5  
conectores  
DisplayPort 5  
ligar/desligar 5  
conhecer o seu monitor 2  
contactar o suporte técnico 2

## E

etiqueta 6  
etiqueta do produto 6

## H

HP Assistive Policy 37  
HP Device Bridge 14, 27-29

## I

informações de segurança 1  
International Association of Accessibility Professionals (IAAP)  
(Associação Internacional dos

Profissionais de Acessibilidade) 38  
introdução básica 1

## N

Normas de acessibilidade da Secção 508 39  
normas e legislação, acessibilidade 39  
número de série 6  
número do produto 6

## O

otimizar o desempenho da imagem (entrada analógica) 30

## P

porta HDMI 5  
porta USB Type-C 5  
portas  
HDMI 5  
USB Type-C 5

## R

recursos HP 2  
recursos, acessibilidade 40

## S

Selecionar a fonte de entrada 21  
suporte 2  
suporte ao cliente, acessibilidade 41  
suporte técnico 2  
suporte técnico da HP 2

## T

tecnologia assistiva (AT - assistive technology)  
encontrar 38  
objetivo 37